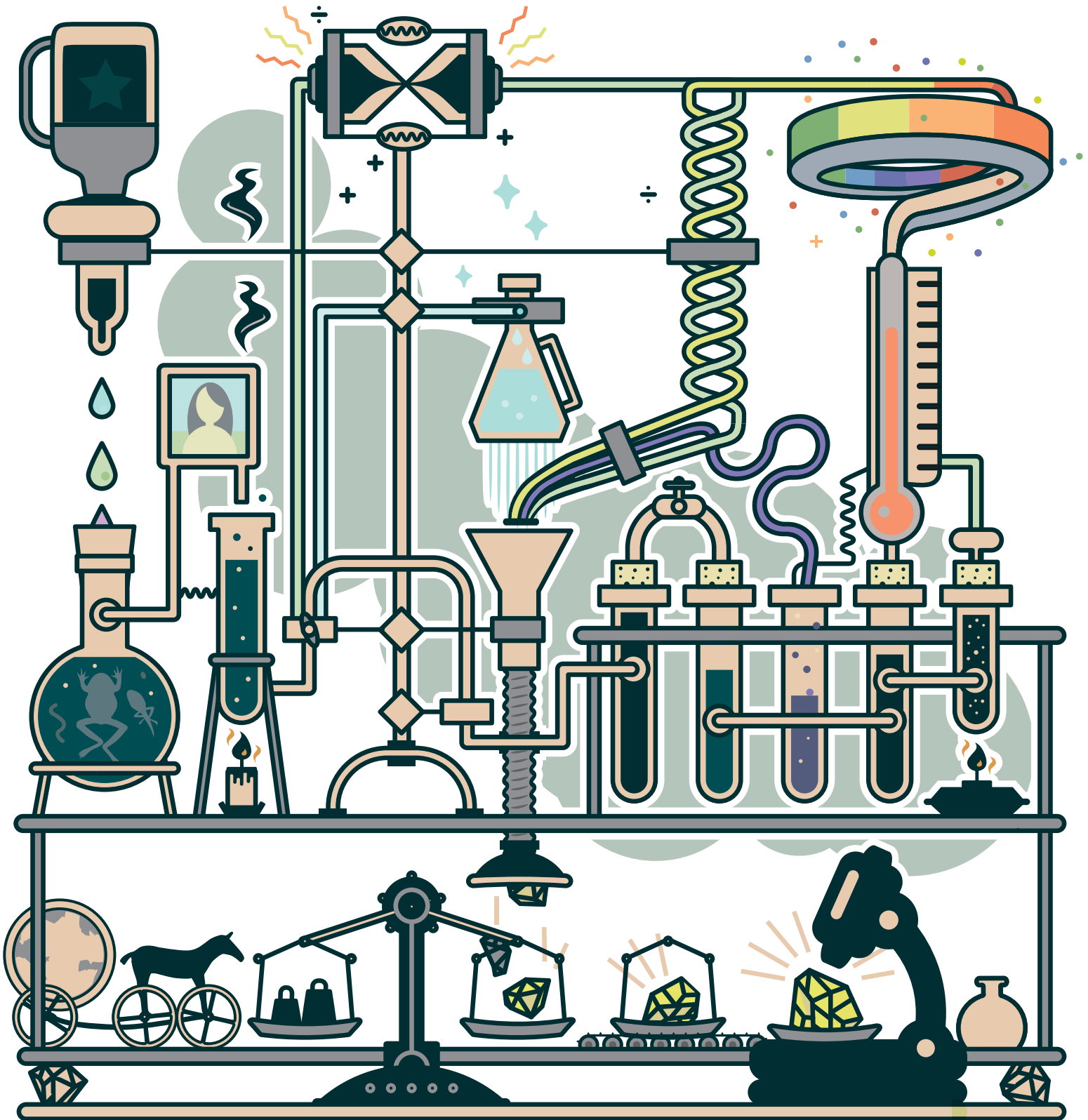


MiD

Hvad er vi værd?

MiD MAGASIN | MUSEUMSFORMIDLERE I DANMARK | NR. 36 | MARTS 2017



MiD Magasin # 36. marts 2017
Hvad er vi værd
ISSN: 1904-1721
© Museumsformidlere i Danmark, MID
www.museumsformidlere.dk

Redaktion
Michael Gyldendal (ansvarshavende)
Birgit Pedersen
Karsten Elmoose Vad
Layout: Tine Werner

Forsidebillede
Formidlingsseminar 2017

Bagsidebillede
Fra Artikel: Museerne er rum for gode liv.
Danmarks Jernbanemuseum.
Foto | Flemming Wedell

MiD's bestyrelsesmedlemmer:
Michael Gyldendal (formand)
Danmarks Tekniske Museum
Skoletjenesten Sjælland
Fabriksvej 25 | 3000 Helsingør
Tlf. 49 22 26 11 | mg@tekniskmuseum.dk

Birgit Pedersen (næstformand)
ARoS Aarhus Kunstmuseum
ARoS Allé 2 | 8000 Aarhus C
Tlf. 87 30 66 43 | bp@aros.dk

Henrik Sell (kasserer)
Naturhistorisk Museum Aarhus
Wilhelm Meyers Allé 210 | 8000 Aarhus C
Tlf. 86 12 97 77 | sell@nathist.dk

Dorthe Godsk Larsen (Historie- og kulturformidling)
HistorieLab-Nationalt Videncenter for
Historie og Kulturarvsformidling
Stationsvej 14 | 7300 Jelling
dorthe.godsk@gmail.com

Mie Marie Vinther Ellekilde
Meaning Making Experience (MMEx)
Frederiks Allé 20B, 3. Sal | 8000 Aarhus C
Tlf. 23 80 91 32 | mie@mmex.dk

Merete Boel Essenbæk
Museum Sønderjylland – Arkæologi Haderslev
Museumsinspektør- formidling
Dalgade 7 | 6100 Haderslev
Tlf. 7452 7566 | mees@museum-sonderjylland.dk

Signe Lykke Littrup
Museumsinspektør | Frilandsmuseet
Tlf. 4120 64 03 | Signe.Lykke.Littrup@natmus.dk

Indhold

Hvad er vi værd?	3
Michael Gyldendal	
Når kunsten åbner nye verdener.....	4
Helle Søndergaard	
Hvem er du?.....	10
Freya Anduin	
Når museer, kunstskoler og folkeskoler samarbejder om æstetiske læringsforløb	14
Gry E. Nielsen	
Hvordan laver man sundhedsfremmende udstillinger.....	19
Julie Bønnelycke	
I mødet mellem museum og uddannelse	22
Maiken Bjørnholt – Caroline Mathilde Qvarfot	
Hvad er værd at værne om?	24
Marianne Grymer Bargeman	
Stort potentiale i stærke, værdiskabende partnerskaber.....	29
Trine Lundorf	
Hvad er museerne værd?	30
Steen Jakobsen	
Museerne er rum for gode liv	32
Niels Olsen	
Museologi mellem forskning og praksis.....	36
Rikke Haller Baggesen	
Museet som rum for oplevelser	38
Ida Halling Andersen	
Museerne skal være en aktiv stemme i samfundsdebatten	40
Mogens Jensen	
CECA.....	41
Skoletjenesten.....	42
MiD Info	43

Hvad er vi værd?

Leder

Af Michael Gyldendal, formand for Museumsformidlere i Danmark (MiD), mg@tekniskmuseum.dk

”Hvad er vi værd?” er titlen på årets formidlerseminar. Årets tema ligger i forlængelse af de seneste års seminarer, hvor vi har diskuteret: ”hvorfor skal vi have museer” og ”har vores kunder altid ret”.

I perioder med færre penge i de offentlige kasser er det altid en kamp at skulle argumentere for, at staten skal bruge penge på museer og kultur. Derfor har vi naturligvis brug for at kunne vise, hvad vi er værd og hvordan museerne bidrager til den fælles kasse. I perioder, hvor museer skal spare, må vi som formidlere og undervisere på museerne hele tiden bevise vores værdi og nytte, da det nemmeste er at skære på åbningstiderne, forringe mulighederne for undervisning og sætte entreprisen op. For formidling er ofte det sted, hvor der nemmest kan spares, når sparekniven svinger sin grumme klinge.

I denne udgave af MiD magasin kan du læse, hvad et par politikere synes museerne er værd. For kultur er naturligvis en prioritering, i kamp med alle andre offentlige udgifter. Så hvis valget står mellem et hospital eller et museum, er det jo svært (på den korte bane) at argumentere for vores eksistensberettigelse. En hofte eller en Jørn? Men noget må vi gøre rigtigt, for besøgstallene på museerne fortsætter med at stige, og som Niels Olsen fra Nordea-fonden siger, er vi vigtige mødesteder for borger-

ne, fordi det også handler om vores mentale trivsel. Museerne er heldigvis mere end et ”nice to have”. Vi er også dannelsesinstitutioner og erindringssteder, som viser vores gæster: ”hvem de er, hvor de kommer fra, hvad de har, og ikke mindst hvad de kan miste”, som Freya Anduin formulerer det. Ud over at være vores kollektive hukommelse er vi også et sted med holdninger og et sted, hvor vi tager ansvar, som Marianne Grymer Bargeman beskriver det i artiklen om AROS nye formidlingssted ”Public”. Museets som læringssted er indlysende en af museets fornemmeste roller. Derfor er der også en del af artiklerne, der beskæftiger sig med dette tema. Og især hvordan Åben Skole kan åbne op for gensidigt forpligtende samarbejder.

Til sidst er der også den rent økonomiske vinkel på, hvad vi er værd. Langt de fleste museer ville ikke kunne overleve uden offentlige tilskud. Men samlet set indgår museerne også i en større forretningsmodel, hvor vi er med til at skabe vækst og overskud, når vi ser os som en del af oplevelsesøkonomien, hvor vi blandt andet bidrager ved at skabe flere overnatninger og lokker flere turister til Danmark.

For vi skal naturligvis være stolte af os selv. Vi skal tro på at vi har en værdi, og at museerne er uundværlige i et moderne samfund.

Så velkommen til årets Formidlerseminar.



- ◀ På toppen af kunsten: et nyt perspektiv på verden.
- ▶ Elever med flag anno 2016 på Poul Gernes' Pyramide i Louisianas park.

Når kunsten åbner nye verdener

Af Helle Søndergaard, Kunstformidler, Cand.mag.
Louisiana Museum of Modern Art, hso@louisiana.dk

Kunst rummer et stort potentiale i forhold til at lære på nye og andre måder. Det oplever vi på Louisiana Museum for Moderne Kunst i mødet med elever, der besøger museet. Kunstmuseer kan derfor spille en vigtig rolle i forhold til børn med indlæringsvanskeligheder.

Louisiana Learning har gennem de seneste to år samarbejdet med Team V på Grydemoseskolen i Espergærde, som er et specialafsnit for elever med både generelle og specifikke indlæringsvanskeligheder, mange med et indgribende handicap. Her går ca. 70 børn og unge i alderen fra 6-16 år.

Samarbejdet har ført til intense kunstrejser i både den danske kunstner Poul Gernes' sribede og farvestrålende verden og den japanske kunstner Yayoi Kusamas prikkede univers. Med samarbejdet sætter både kunstmuseum og skole fokus på kunstmuseets potentiale som alternativ læringsplatform og potentiale til at skabe rammer for gode fælles oplevelser. "Det har været fantastisk at se vores børn på Louisiana. Børnene har været meget nysgerrige, og har udvist stor begejstring ... Oplevelserne har tydeligvis inspireret børnene og bidraget til udvikling af deres kreative sider. Vi har set sider af børnene, som vi ellers ikke oplever", fortæller skolens afdelingsleder.





▲ Pyramide 1967/2016. Skalamodel af ikke realiseret udsmykning til Israels Plads, København.



▲ Prikker alle vegne i udstillingen Yayoi Kusama. I uendeligheden.

► Flag i Gernes-udstillingen.



“Velkommen til vores Louisiana”

Med de ord blev forældre, bedsteforældre og søskende budt inden for på Louisiana af Grydemoseskolens elever. Familierne var inviteret på kunstmuseum, ovenikøbet med deres helt egne guider. Eleverne kunne sammen med museets kunstformidlere fortælle om den intensive kunstuge, som netop var afsluttet. De kunne også løfte sløret for Gernes' farvesystem og skuffende meddele, at de store stykker lakridskonfekt i loftet bare er lavet af papir, men at Gernes' vikingskæg til gengæld var ægte nok. Eleverne gik denne dag forrest på museet, stolte og hjemmевante viste de kunsten frem. Hele flokken tog derefter turen over den røde løber til taler og præsentationer på Grydemoseskolen, hvor snoren blev klippet til fernisering på elevernes kreative arbejder med inspiration fra Gernes' mange eksperimenter med kunsten.

Noget tyder på, at kunst kan skærpe nysgerrigheden hos eleverne, og at den kan være med til at sætte fokus på egne ressourcer. Noget tyder på, at kunstmuseer kan bidrage til at styrke elevernes alsidige udvikling, den emotionelle, kreative, intellektuelle, motoriske og sociale udvikling.

Alle på udebane

Eleverne i Team V har besøgt Louisiana ad flere omgange, og de første gange har de været på udebane. Den faste struktur og hverdag er blevet brudt, og nu befinder de sig et sted med mange nye indtryk. Og med et fremmed menneske som underviser. “Mange af vores elever er visuelt stærke og har stor glæde af at se på kunst. Men de besøger sjældent museer med deres forældre, for det kan være overvældende for dem at komme ud blandt mange mennesker og indtryk”, fortæller en lærer fra Team V. Med et tæt samarbejde, skole og museum imellem, har vi fået oparbejdet en personlig relation, som er af stor betydning for alle parter. Hele Louisiana Learning på i alt 6 faste kunstformidlere har været involveret i samarbejdet og mødt eleverne. Samarbejdet har også været en form for udebane for Louisiana Learning, fordi det er så intenst et forløb, hvor vi, hånden på hjertet, var nervøse for, om vi med vores kunstfaglige og ikke (special-)pædagogiske baggrund havde greb om det.

Derfor har vi haft mange indledende og forberedende møder, skolen og museet imellem. Learning har blandt andet holdt oplæg om kunst og formidling på et stort fælles forældremøde på skolen. Dette for at skabe en større interesse og viden hos forældrene. Af samme grund inviterer vi også forældre med på Louisiana: dels for at øge kendskabet til kunstmuseets muligheder for dem, som familie. Dels så eleverne kunne vise og videreformidle det, de havde oplevet. En fælles aftenworkshop for lærerne på museet har også fundet sted, hvor vi både gik på opdagelse i udstillingerne og fik udvekslet ideer, samt fik aftalt nærmere omkring de enkelte klassers behov og ønsker. Aftenen sluttede af med en miniworkshop for personalet. Teamet skulle arbejde med nogle af de æstetiske læreprocesser, som også eleverne skulle komme til at arbejde med. Desuden har kunstgruppen fra Team V besøgt Louisiana Learning og givet kunstformidlerne et indblik i den pædagogiske og didaktiske arbejdsform på skolen. Vi har således udvekslet viden. Gennem disse tiltag har kunstformidlerne tilegnet sig et større indblik i elevernes behov, interesser og kunnen. Et indblik som blev udvidet ved gentagne besøg på skolen blandt børnene på hjemmebane.

Nysgerrighed i fokus

Louisiana Learning, Louisianas formidlingsafdeling, arbejder blandt andet med undervisning og omvisninger, foredrag og workshops, kurser og seminarer. Hvert år får vi besøg af ca. 17.000 elever, som modtager undervisning i udstillingerne, samlingen eller i Louisianas skulpturpark. Undervisningen sker på museet foran de originale værker, hvor mødet med kunst af høj kvalitet fungerer som igangsætter for det undersøgende blik. Elevernes umiddelbare nysgerrighed er i centrum, den følges med lysten til at på opdagelse i kunsten, både som en individuel og fælles oplevelse. På den måde bliver museumsbesøget en oplevelse for både tanker og følelser, krop og sanser.

På toppen af verden

I efteråret 2016 viste Louisiana en udstilling med den danske kunstner Poul Gernes (1925-1996). Mange forbinder ham især med hans store offentlige udsmykningsopgaver som Palads-biografen i København (1989) og Herlev Hospital (1968-1976). Gernes ville ændre verden med sin kunst. Han maler uden for linjerne, der er hår i malingen, han



- Fernisering på skolen med blandt andet elevernes Poul Gernes-inspirerede systemmalerier på væggene.

bruger snore og søm, gamle dåser, sølvpapir, silkebånd, og så har han lavet en gipsafstøbning af sin egen røv. Han ville demokratisere kunsten, gøre den mindre fin og i stedet inkludere os alle.

Gernes opfordrer til handling og til, at vi alle kan være med. Den 6 meter høje Pyramide i Louisianas park var oprindelig en idé til en social skulptur, som skulle samle mennesker på Israels Plads. Den er Gernes' bidrag til en konkurrence, udskrevet i 1967 af Statens Kunstfond. I København blev den aldrig realiseret, Louisiana byggede 49 år efter en midlertidig model i skala 1:2 i parken, og den blev et tilløbsstykke. "Må ikke berøres"-skiltet fandtes ikke, i stedet kravlede vi rundt på kunsten og så verden fra nye vinkler.

Året inden, efteråret 2015, viste Louisiana en udstilling med den japanske kunstner, Yayoi Kusama (født 1929). Med hendes store prikkede malerier og installationer kunne vi ikke have ønsket os en bedre udstilling som afsæt for dette nye samarbejde med Grydemoseskolen. Kusamas værker er ofte lige til at gå ind i – de fungerer nærmest som "prøv mig"-værker og taler til krop og sanser. Her var der mulighed for unikke førstehåndoplevelser i de originale værker.

Men både Gernes' farvestrålende flag med iskager og hjerter og Kusamas pastabeklædte bukser appellerer til, at vi rører ved dem – og det må vi trods alt ikke. Vi fik skabt nogle store og farvestrålende flag, som vi netop kunne røre ved. Og nogle sansekasser med røde balloner, pels og bemalet pastaskruer. Hvordan dufter rød? Eller gul? Sanserne blev yderligere aktiveret foran de farvestrålende værker ved hjælp af små duftbokse. Museumsbesøget får form og forankring ved at arbejde med små praktiske æstetiske øvelser foran værkerne i salene. Det skaber fordybelse og styrker koncentrationen at bruge hænder og krop til at skabe med. Det var nødvendigt at tænke i struktur, forudsigelighed og planlægning. Når disse forudsætninger er opfyldt, kan eleven udnytte sine evner optimalt.

Striber og prikker to go

Under både Gernes- og Kusamabesøgene på museet har vi arbejdet med et stort fællesværk, som kunne følge med hjem på skolen. På den måde bliver der bygget bro fra museum til skole, fra udflugt til hverdag, fra kunstner til elev. Kæmpe-lakridskonfekt er kommet på taget af legehuset, skydeskivemalerier på fodboldbanens træbånd,

udendørsmalerier og legepladsens nøgne træer har været klædt i prikker. Der findes nu også et permanent rødt og hvidt-prikket Kusamainspireret rum på Grydemoseskolen.

Museet som et frirum

Mange af eleverne er stærke i en fortolkningsammenhæng, og her er museet et frirum, hvor der ikke kun er én betydning i et billede. Der er mange og stort set alt, hvad du ser, er til fri fortolkning. Som en lærer siger: "Der er ingen facitliste som i dansk og matematik. Desuden er processen lige så vigtig som resultatet."

Vi kan som kunstmuseum være med til at styrke basale indsatsområder som kommunikation, sanseintegration og motorik, parallelt med den faglige formidling. Eleverne tilegner sig samtidig erfaring med at være på et museum med andre mennesker omkring sig og at holde fokus på en opgave med forstyrrende elementer omkring sig. Når eleverne træder ind af døren på museet er de først og fremmest børn og unge, der eksempelvis er nysgerrige, videbegærlige, kan lide at hoppe, tegne, se gennem en kikkert eller noget helt syvende. Diagnoserne træder i baggrunden. Det har handlet om det direkte møde, mellem mennesker i et særligt rum, kaldet kunsten. Vi forsøger at tage udgangspunkt i både elevens og museets ressourcer og muligheder.

Kunstens rolle i samfundet

Så hvad er vi værd? Hvad er kunstmuseernes værdi for samfundet? Gernes gjorde sig mange tanker omkring kunsten og dens rolle i samfundet: Kunsten skal forbedre

"Det er dejligt både for børn og voksne, når der sker noget helt anderledes. Det, at man flytter læringsrummet uden for skolen, giver børnene en ekstra dimension til undervisningen. Det kan mærkes at børnene er engagerede på en anden måde, når der er gæsteunderviser på".
Lærer, Grydemoseskolen.

hverdagslivet for befolkningen. Hans ambition om, at kunsten skal have en social funktion med et etisk perspektiv bliver understreget i dette citat fra ham:

"En doktor er til for at reparere en brækket arm, en cykelsmed for at sætte en ny krank i, en snedker for at reparere et brækket stoleben. En kunstner er til for at reparere en knækket moral" (Louisiana Magasin #44 maj 2016, "Det moralske kompas" af Tania Ørum).

Affødt heraf kan man spørge, hvilken funktion et kunstmuseum skal have i samfundet? At bidrage til at vi alle har adgang til kunst af høj kvalitet. At gøre det muligt for elever fra hele skolesystemet, inklusive specialskoleområdet, kommer på museer og har disse fordybende oplevelser. Der er mange muligheder inden for læring via det kunstnerisk-æstetiske, og vi drømmer om at kunne bidrage til større viden og flere tilbud i den kommende tid. Vi har nu blikket rettet mod nye kunstuger.

Helle Søndergaard bidrager til bogen Specialdidaktik i teori og praksis (red: Helga Borgbjerg Hansen og Brian Degn Mårtensson) med en artikel, som er skrevet i samarbejde med pædagog Martina Ernstberger fra Grydemoseskolen. Bogen udkommer omkring 1. april 2017 på Hans Reitzels Forlag.

Tak til Martina Ernstberger, Grydemoseskolen.
Alle fotos: Henriette Kuhlman, Grydemoseskolen.
Find Louisiana Learning her:
www.louisiana.dk/learning
www.facebook.com/louisianalearning
learning@louisiana.dk



Hvem er du?

Af Freya Anduin, Cand.comm. museumsformidling
Dir. www.XperiTourism.com. fp@anduin.dk

Vi er alle historieskabte og historieskabende – og det sker bl.a. gennem historiefrembringelse på museerne.

Tillad mig først at levere en dosis teori til genopfriskning: Bl.a. Claus Bryld taler om 'historiebevidsthed', som betyder noget for identitet og erindring i form af spørgsmål om, hvem vi er, hvor vi kommer fra osv. og fungerer fremadrettet i relation til forandring.

Bernhard Eric Jensen skriver, at 'socialt fungerende mennesker er historiefrembragte såvel som historiefrembringende (...) og at det bliver historiefrembringende ved at tilegne sig, bearbejde og udnytte den/de foreliggende

kultur(er), hvori det lever og virker.' Reinhart Koselleck taler om 'erfaringsrum' og 'forventningshorisont' som betingelser for menneskelig handling.

Pierre Bourdieu beskriver, hvordan historien manifesterer sig som livsverden, nemlig som en integreret del af personligheden. Han forklarer, at 'habitus' er et produkt af historien og medfører både individuel og kollektiv handling – mere historie – i sammenhæng med de regler, som historien har genereret. Den gemmer gamle erfaringer i setups af opfattelse, tanke og handling – bl.a. for at blive holdt op mod nye erfaringer, der så kan sorteres i rigtigt og forkert, og jo mere erfaring, jo mere præcist kan der sorteres; jo mere historie man er bekendt med, jo bedre kan man forholde sig til verden og handle rigtigt.

◀ I spindestuen går snakken livligt med både børn og voksne.

Det er altså her – i habitus – historien at de kollektive erfaringer bliver til det indre, og kommer i aktivt spil med omverden og oplevelser som historiebevidsthed. Der ligger både erfaringsrummet og forventningshorisonten, og det er herfra det omsættes til handling, og dermed bliver til den nutid og fremtid, som hurtigt bliver historie. Set i lyset af Bourdieus habitus-begreb, kan man dermed påstå, at man i museumsformidlingen foretager en indskrivning af oplevelsen i gæstens habitus og dermed dennes personlige historieforståelse og identitet. Og så kommer det interessante:

Al denne teori kan gøres synlig og observerbar – live og real-time – i bl.a. levendegørelse; den formidlingsform, som bruges på frilandsmuseer landet over. Det fandt jeg ud af, da jeg i mit speciale valgte at fokusere på, hvad formidling egentlig er, og hvad der sker i selve formidlingsøjeblikket med Hjerl Hede, Den Fynske Landsby og Den Gamle By i Århus som arbejdsmark.

Den synlige proces

Det, der gør processen synlig, er dialogen og personliggørelsen, som kan blive meget konkret, som f.eks. i en dialog fra spindestuen i Fynske Landsby, hvor en ældre gæst forklarer aktøren med spinderokken, at "jeg måtte ikke (spinde) for min mormor, for så fik jeg flade tommeltotter".

Gæsten fortsætter med at forklare sit barnebarn

"jeg har haft meget tøj af det som barn (peger på det håndspundne garn) – min mor hun spandt, og min mormor hun vævede også i håndspundet garn".

Det er en helt klassisk situation – ikke kun for spindestuen eller Fynske Landsby, men for de situationer, som udspiller sig med levende formidling. Gæster og aktører taler sammen og udveksler viden, som dels går begge veje, og dels ofte også deles med andre gæster, som befinder sig i samme rum.

Gæsternes interne dialog

Det er åbenlyst (og forskningsdokumenteret af flere), at familierne taler sammen under et museumsbesøg, og det gælder ikke kun på frilandsmuseer men i det hele taget. Jeg spurgte et antal familier direkte, og alle oplyste at

have talt sammen i familien under besøget, og det var også, hvad jeg observerede.

De voksne læser f.eks. op fra skiltene til børnene og udvider i det hele taget med fortællinger fra eget liv – og sætter i perspektiv til nutiden – som de selv forklarede: de "Snakker med børnene imens og forklare dem, hvordan ting hang sammen og sætter i perspektiv, og de gode gamle dage var måske hårde med lærdom og arbejde og ingen gameboy, og hvad brugte man de lange vinteraftener til" – eller

"Ja – naturligvis – fortalte (vi) selv mere om gamle dage og sådan var det og sådan gjorde man."

Flere generationers fælles historie

En gæst fortæller, hvordan denne formidling indenfor familien går i arv til de næste generationer – dette år havde de næstsøskendebarnets barn med, og deres egen teenagesøn tog den 3-årige i hånden og fortalte til ham på præcis samme måde, som han selv havde fået fortalt som lille.

At det gør en forskel, oplyses f.eks. som her – det er "med til at levendegøre og sætte i perspektiv og gøre nærværende – et af de store løft – (vi har) været på Frilandsmuseet i København, og det bliver hurtigt for meget gammelt skrammel og gårde. Det ligner hinanden, man føler ikke man bliver præsenteret for historien bag det".

Livsverden

At gæsterne bruger museumsoplevelsen til "historiens plads og funktion i en livsverdenssammenhæng" oplyser de således direkte som ovenfor – eller som en gæst selv udtrykte det (aktørerne er) "Med til at levendegøre og sætte i perspektiv og gøre nærværende – et af de store løft" og de "talte om det vi ser og fortæller børnene, og da vi var små og sket siden dengang og til vores tur og til børnenes tur". Museumsoplevelsen og dialogen med aktørerne bruges altså bevidst og aktivt af gæsterne til at reflektere og perspektivere over nutid og fortid – og give det videre til næste generation. De udtrykker det ikke som at være historieskabte og historieskabende, men de er bevidste om, at de bruger historien, og de indskrives sig selv og familien i en historisk sammenhæng.



▲ Alle har børn, der gerne vil lave filtbolde, Fynske Landsby, juli 2009



▲ Hvad laver du? Fra historie til sløjd.



▲ Hos skomageren på Hjerl Hede får man ikke kun noget at vide om skomageri, men også om lønninger, skopriser m.v. før og nu.

En plads i historien – og samfundet

Det blev altså synligt i den dialog, som udspiller sig i levendegørelse, at konkludere, at

”Levende museum er en formidlingsform, hvor ”fri læring” opnås i en individuel, personlig indskrivning af den store historie og forankring i en identitetsskabende kontekst i gæstens habitus, således at gæsten lærer om sig selv og sin plads i verden/historien i dialog med museet gennem den levende formidler, egne ledsager og andre gæster.”

Historien, som bl.a. repræsenteres af museet, er en usynlig og uundgåelig del af, hvem vi er – og hvordan vi er blevet dem vi er. Vi kan aktivt tage del i dette og blive bevidst om det, ved at bruge museet og som handling skrive os ind i fortællingen ved at huske den, leve den og videregive den som både historieskabt og historieskabende.

Demokratiets grundlag

Et museum kan ved at nå ”folk” i sin formidling give et meget væsentligt bidrag til samfundet ved at bevidstgøre sit

publikum om deres identitet og dens ankring i historien og dermed give det ståsted for beslutninger, som er absolut nødvendigt for at kunne vælge og træffe beslutninger i et demokrati.

Jo større referenceramme, man har som samfund, dvs. jo mere befolkningen ved som individer og føler sig som en del af samme samfund, jo større mulighed har man for at undgå at gentage fortidens fejl, fordi tilstrækkeligt mange kender både dem og konsekvenserne. Man kan ikke fravælge ting, man ikke har hørt om, bygge på gode traditioner, man ikke kender eller føle sig som del af et fællesskab, hvor man ikke er inviteret indenfor.

Demokrati er ikke en naturlig tilstand men en tillært egenskab. Det skal vedligeholdes og konstant genlæres og gentilvælges og fællesskabet genkonstrueres, og i den proces, er museerne og deres formidling af væsentlig betydning ved til stadighed at genvise publikum, hvem de er, hvor de kommer fra, hvad de har, og ikke mindst, hvad de kan miste. Som den seneste verdenspolitiske udvikling viser, at demokrati en sårbar størrelse, og museernes rolle desto vigtigere.

Multikulturelle aspekter

Der er i museumsformidling mulighed for at spille på mange kulturelle strenge, som ikke bare kan være ”politisk korrekte”, men reelt give et indtryk af, at Danmark har rummet flere forskellige befolkningsgrupper af fremmed herkomst gennem århundreder, uden at det har indebåret en national identitetskriser. Mange steder kan i deres lokalhistoriske formidling inddrage polakker, tyskere, svenskere, nordmænd, huguenotter osv., og på den måde få eksemplificeret, at indvandring er et fænomen, som hverken er nyt eller kun relateret til muslimske grupper.

For nydanskere vil den form for bredde give en større chance for at opleve et tilhørsforhold. Levendegørelse i dragt kan også, for disse grupper, kan demonstrere, at landbrug, håndværk, hus- og håndarbejde og havebrug fungerer på samme præmisser og med samme redskaber i både Danmark og Tyrkiet. Man kan opleve at dansk klæde- dragt har forandret sig i meget høj grad (f.eks. fra med til uden hovedtørklæde), at ”plejer” og ”sådan har vi altid...” er et meget foranderligt fænomen, og at kultur en fleksi-

bel størrelse, som ændres over tid. Mine bedstemødre gik med hat, handsker og laksefarvet undertøj og brugte kittel hjemme – i dag er deres livsstil allerede på museum.

Konsekvenser

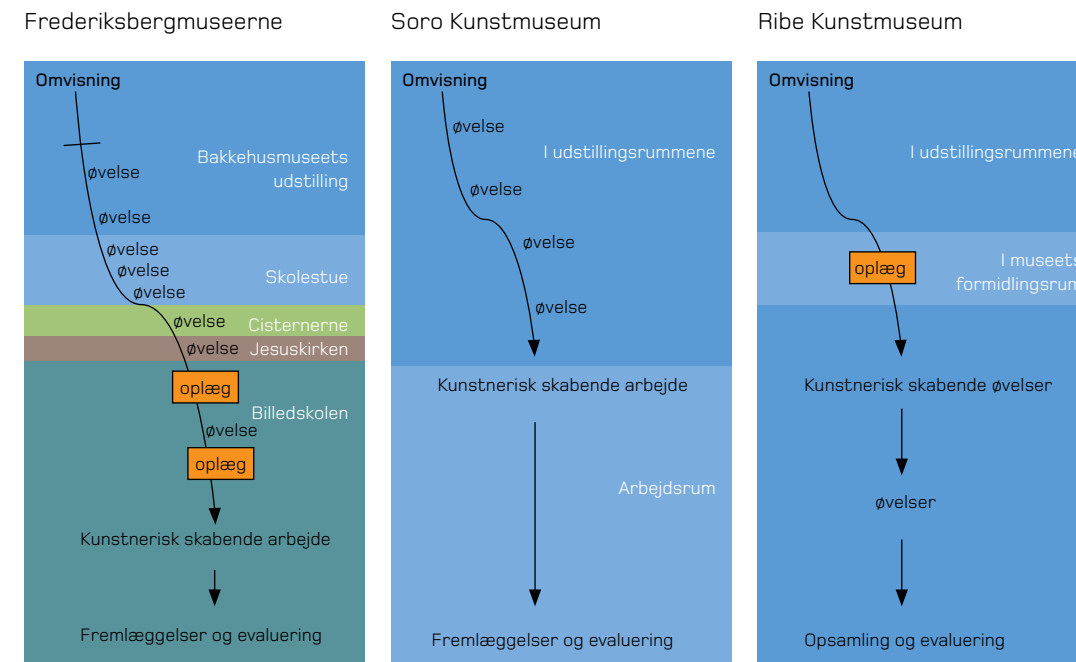
Vi har historien som en usynlig, umistelig og meget aktiv del af vores habitus, og dermed en hovedhjørnesten i vores identitet. Historieformidling giver dette et ansigt og en stemme, så vi kan undgå at blive slaver af historien og kan vælge fra hvis vi oplever at historien misbruges til manipulation. Vi kan aktivt lære af den og værdsætte den viden, den giver os: om os selv og verden, så vi kan føle os trygge i, hvem vi er.

Det er umuligt at forstå sig selv, samfundet eller verdensbegivenheder uden en kontekst, og den kontekst er ”historien”. Museernes rolle i den sammenhæng er konkret, dokumenteret og absolut nødvendig.

Basis: integreret speciale (com. og historie) ’Dette er ikke 1800-tallet’, RUC 2009.

Modellen viser med den sorte pil den fremadskridende proces i hvert forløb, der undervejs rummer forskellige øvelser, opgaver og oplæg. Hvert forløb starter med en omvisning i museet, men det er forskelligt hvor mange øvelser, der er lagt ind undervejs. Både for Frederiksberg og i Ribe markerer den orange kasse et oplæg af mere foredragsmæssig karakter, hvor museumsinspektøren forelæste med afsæt i en PowerPoint-præsentation. Baggrundsfarven markerer skifte i de fysiske rum, og det fremgår, at Frederiksborgmuseerne har anvendt væsentligt flere sceneskift undervejs.

Forskellige tilgange til museumsundervisningen



Når museer, kunstskeoler og folkeskoler samarbejder om æstetiske læringsforløb

Af Gry E. Nielsen, eising79@hotmail.com

Siden foråret 2016 har Frederiksborgmuseerne, Ribe Kunstmuseum og Sorø Kunstmuseum samarbejdet om projektet Læring, kunst, og museer – netværk, kompetenceudvikling og læringsteorier, der dels er en undersøgelse af, hvordan samarbejdet med kunstskeoler kan bidrage til en anderledes museumsformidling på små museer, dels er et bud på at skabe partnerskaber under Åben Skole.

Formen på projektet blev i efteråret 2015 udviklet med inspiration fra Kjeld Fredens forståelse af, hvordan der kan arbejdes med det han kalder "elevernes æstetiske opdragelse". Han beskriver sansning og refleksion som to alen af samme indlæringsstykke, hvor æstetikken spiller en afgørende rolle:

"Vil man arbejde med det æstetiske, er det vigtigt at skelne mellem to ting, to bevidstheder: Dels personens

æstetiske indstilling til tingene, dels den æstetiske oplevelse. I den optimale situation er der en dialog mellem de to: (...) Vi bør stræbe efter en pendulering mellem de to former for bevidsthed. Når vi er æstetisk indstillede, så er vi i den ene form for bevidsthed – når vi reflekterer over tingene, er vi i den anden. Ingen af de to bevidstheder kan undværes, så det ideelle er at pendulere mellem dem". (Juhl, 2003 s.35).

Konteksten for projektet er Den Åbne Skole, hvor museerne har et ønske om at kvalificere deres undervisning og sikre skolernes medejerskab til museet. Inspireret af Fredens er de tre museer gået sammen om at undersøge udvalgte trepartssamarbejders muligheder for at udvikle undervisningstilbud, der netop kan styrke elevernes kreative og æstetiske læring på tværs af fag og kunstarter med afsæt i det enkelte museums samling og viden. Formålet er jf. projektbeskrivelsen:

- 1) At udvikle lærende partnerskaber med henblik på at metodeudvikle og facilitere innovative læringsprocesser – herunder at inddrage de kreativt udøvende institutioner og deres ekspertiser i forhold til museer som læringsrum i den nye skolereform.
- 2) At inddrage brugerne som medudviklere af museernes undervisningsaktiviteter.

Undervisningsforløbene

Det enkelte museum har fungeret som tovholder for trepartssamarbejderne i deres kommune. Hvert samarbejde har bestået af museet, en lokal billedskole/kulturskole og skiftende deltagere fra de lokale folkeskoler. Det er blevet til tre konkrete undervisningsforløb for hvert museum, der er blevet udviklet, afprøvet, evalueret og justeret i processen:

Ribe Kunstmuseum og Esbjerg Kulturskole i samarbejde med Vadehavs-skolerne:

- 1) Drapering og natur
- 2) Natur og jagttagelse
- 3) Form og jagttagelse

Frederiksborgmuseerne og Frederiksborg Billedskole i samarbejde med lokale folkeskoler på Frederiksborg:

- 1) Billedanalyse og portrættering
- 2) Portrætter
- 3) Rum og arkitektur

Sorø Kunstmuseum og Sorø Musiske Skole i samarbejde med en lokal folkeskole og en lokal privatskole:

- 1) Farver, mønstre og materialer
- 2) Kunsten som social agent
- 3) Samtidskunst

Det har i projektet været interessant at se, hvordan den samme ramme for trepartssamarbejde har medført ret forskellige processer med meget forskellige undervisningsdesign. Selve forløbene er forskellige på flere planer. Både i samarbejdets udformning, i de konkrete didaktiske designs, udnyttelsen af de forskellige fagligheder og i tilgangen til anvendelse af læringsrummene. Nedenstående model viser et eksempel fra hver af de tre museers forskellige undervisningsforløb i skematisk form: De forskellige måder at bygge forløbene op på, afspejler forskellige forståelser eller tilgange til den pendulering mellem personens æstetiske indstilling til tingene, og den æstetiske oplevelse Fredens plæderer for.

Modellen viser de deltagendes funktioner – både i planlægningsfasen og afviklingen af forløbene. ►

Parternes forskellige baggrunde

At samarbejde på tværs af kulturinstitutioner, kunstsoler og skoler med henblik på at metodeudvikle og facilitere læringsprocesser hos folkeskolens elever, indebærer både udfordringer og muligheder. Udfordringerne har i dette projekt særligt været forbundet med de kontraster, der eksisterer mellem institutionernes kulturformer. Kontraster der både relaterer sig til parternes forskellige måder at gøre og forstå deres fagligheder på, til deres forskellige og til tider udtalte forventninger til hinanden samt manglende indsigt i det organisatoriske plan i hinandens institutioner. Mulighederne er særligt knyttet til udnyttelsen af de potentialer, de forskellige deltagere kommer med i form af deres fagligheder, men også at få sat disse i spil i forhold til de konkrete læringsrum.

Parterne i trepartsamarbejdet deltager med forskellige forudsætninger, da de kommer fra forskellige baggrunde, hvor de har gjort sig egne erfaringer. De er vant til at agere i forskellige handlekontekster med dertilhørende logikker og måder at gøre tingene på. De læringsrum, der opstår når det enkelte museum, kunstscole og lokale folkeskoleklasse indgår samarbejder omkring forskellige undervisningsforløb, kan forstås som en ny fælles handlekontekst – hvor den praksis, der finder sted, balancerer imellem skolens læringsmål, museernes formidlingstraditioner og kunstscolens kunstneriske udtryksformer. Begrebet handlekontekst beskrives af Ole Dreier som "en samfundsmæssigt arrangeret sociomateriel enhed på en særlig lokalitet og for bestemte, mere eller mindre skarpt afgrænsede medlemmers deltagelse i dele af samfundslivet" (Dreier, 1999, p.79). Dreier anvender videre begrebet deltagerbaner til at beskrive den enkeltes sammenkædning og betydningsdannelse i forhold til deltagelse i forskellige handlekontekster livet igennem. Både museet, skolen og billedskolerne er handlekontekster, hvor de forskellige deltagere på forhånd har gjort sig erfaringer som de bringer med sig ind i samarbejdet via deres deltagerbaner. Med denne forståelse tages afsæt i en antagelse om, at disse kontekster er med til at definere, hvad de forskellige parter gør, og hvordan de deltager i samarbejdet og

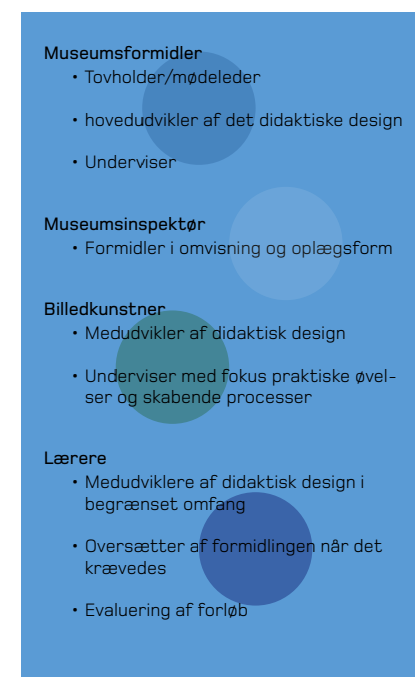
de alternative læringsrum (Tingleff og Eising, 2015). Da den enkelte samarbejdspartner oplever samarbejdet og den konkrete undervisningspraksis ud fra sit særlige ståsted, kan de forskellige tilgange til praksis medføre kontraster, dilemmaer og modsigelser for den enkelte, som man må forholde sig til. Dette kan både bidrage til udviklingen af nye forståelser og måder at gøre tingene på, og en dybere indsigt i både egne og andres kompetencer, men undervejs kan det til tider være udfordrende, hvilket også har gjort sig gældende for de konkrete forløb. Særligt samarbejdet med skolerne har budt på udfordringer, der har været vanskelige at gå til, mens det mere interne samarbejde mellem kunstner og museumsformidler har været anderledes berigende i sine kontraster.

De konkrete udfordringer i samarbejdet med skolerne ligner de udfordringer som Nationalt Netværk af skoletjenester fremlægger i deres kortlægning af nationale erfaringer fra skoler, kommuner og andre eksterne læringsmiljøers samarbejder og partnerskaber. Ifølge rapporten er én af udfordringerne at få forventningsafstemt de forskellige parters indsatser, da disse kan afhænge af den tid og de ressourcer, der er sat af til projektet. Derfor er det vigtigt, at afklare rammerne for indsatsen, de planlagte opgaver skal løses indenfor. Tid fremhæves af både lærere og eksterne læringsmiljøer som udfordrende, mens også rollefordeling, kommunikation og logistik særligt fremhæves som en udfordring for de eksterne læringsmiljøer (Nationalt netværk af skoletjenester, 2016)).

I forhold til at få inddraget lærerne i planlægningsfasen har tiden og logistikken været den væsentligste faktor for udfordringerne. I Sorø lod det sig slet ikke gøre at nå at mødes med lærerne inden afviklingen af forløbene, hvorfor de deltagende klassers medindflydelse på udviklingen af forløbene bestod af deres efterfølgende evaluering, samt den evaluering der fandt sted undervejs i form af deres engagement og deltagelse i forløbet. Både i Ribe og Frederiksberg lykkedes det at holde mellem 2-4 forberedende møder med lærerne, der både bidrog til indsigt i hinandens kulturer og forberedte det, der skulle ske i den

Rollefordeling i samarbejdet

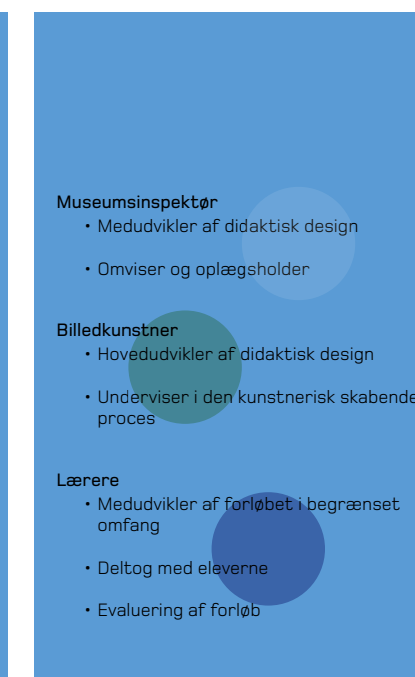
Frederiksborgmuseerne



Soro Kunstmuseum



Ribe Kunstmuseum



fælles handlekontekst, undervisningsforløbene udgjorde. Disse møder har åbnet for, at lærerne kunne komme med inputs til de didaktiske designs, som kulturinstitutionerne har præsenteret. Lærerne har således haft indgående kendskab til formen på forløbene, og har kunnet forberede eleverne inden. Herudover har lærerne, på de forberedende møder, informeret om faglige og sociale forhold i klasserne, så underviserne fik kendskab til de elevgrupper, de skulle møde. Til trods for disse møder er der alligevel i nogle tilfælde opstået misforståelser, hvis underviserne og lærerne har lagt noget forskelligt i de aftaler, der var indgået baseret på deres egne faglige logikker – f.eks. oplevede et af museerne, at lærerne efterspurgte bestemte nedslag i kunsthistorien og efterfølgende stillede sig kritiske over for de valgte metoder. Sådanne typer af misforståelser syntes at mindskes i de forløb, hvor der løbende var tid til at evaluere, hvilket var tilfældet for forløbet "Portrætter"

på Frederiksberg, der forløb over flere dage. Her havde undervisere og lærere tid til at tale kort sammen hver dag efter eleverne var gået, og på den måde evaluere dagen og komme med småjusteringer i fællesskab.

Forskellige billedkunstneriske fagligheder i spil

Både museumsformidlerne, kunstnerne og lærerne i projektet har en faglighed, der knytter sig til det billedkunstneriske felt, som med afsæt i deres forskellige baggrunde udmønter sig på forskellig vis. Med begrebet faglighed, henvises først og fremmest til måden at gøre fag på, hvilket betyder, at de aktiviteter og kommunikationsformer, der knytter sig til faget, udgør en integreret del af det faglige. Således forstås den billedkunstneriske faglighed ud fra forskellige perspektiver, der i denne sammenhæng knytter sig til faget som et kunstnerisk skabende fag, et kunsthistorisk fag og som undervisningsfag.

I undervisningsforløbene tingsliggøres¹ måderne at gøre faget fx i undervisernes valg af omvisnings- og oplægsformer, øvelser, udformningen af øvelserne og i måder at samle op på. De forskellige tilgange kombineres i de konkrete undervisningsforløb på forskellig vis afhængig af rollefordeling, men også afhængig af hvor statisk de samarbejdende parter opfatter professionsskellene (Højholdt, 2016).

I Ribe var rollefordelingen mellem de to undervisere meget skarp, hvilket de var stolte af og gjorde en dyd ud af, så eleverne kunne skelne deres fagligheder. Det var museumsinspektøren, der stod for de kunsthistoriske input, der fortrinsvis blev formidlet som en dialogisk omvisning. Herefter stod billedkunstneren for de kunstnerisk skabende øvelser med afsæt i omvisningen. På Frederiksberg var skellet tydeligst, når inspektøren fungerede som gæsteforelæser og med PowerPoint-oplæg formidlede kunsthistoriske temaer. Der var det tydeligt, at det var museumsformidleren og billedkunstneren, der havde det tætte samarbejde når de vekslede mellem at stå for kropsligt sansende og tegnetekniske øvelser. Her fandt en form for forhandling sted undervejs; museumsformidleren ville indlægge fastlagte tidspunkter til refleksion i form af evalueringer, opsamlinger og elevernes planlægning af øjet arbejde, og billedkunstneren var mere elastisk i planlægningen og så kvaliteter i, at kunne stå midt i en kaotisk, kreativ proces med eleverne, bare rumme det og hjælpe dem efter behov og se, hvad der skete. Disse forhandlinger skal forstås som potentialer, da de har været med til at skærpe bevidstheden omkring de forskellige fagligheders muligheder og samtidig har åbnet op for refleksioner omkring, hvordan der i et forløb bedst gives plads til flere kommunikationsformer.

I Sorø var de to undervisere endnu mere en helhed, og selv om de på et tidspunkt i en uformel evaluering grinende konstaterede, at de stod for henholdsvis struktur og kaos, så arbejdede de i forløbene med at forene disse tilgange hele tiden. Det var et tæt parløb, hvor der var plads til at de afbrød hinanden med uddybende kommentarer til de praktiske øvelser eller gav underbyggende eksempler undervejs. Og selv om det primært var museumsformidleren, der med sin kunsthistoriske baggrund perspektiverede til kunsthistorien, og det var billedkunstneren, der satte sig ned og arbejdede ved siden af eleverne, så arbejdede de aktivt med at forene deres tilgange så det ikke var to adskilte størrelser.

Afrunding

Ud over at underviserne i løbet af processen har fået større indsigt i hinandens fagligheder og udviklet en bredere forståelse for kvaliteterne i disse fagligheders kommunikationsformer samt opnået nye bud på, hvordan de kan forenes i inspirerende læringsforløb, har projektet også dannet ramme for elevernes læreprocesser, der ikke er blevet berørt særligt i denne artikel. Både lærere og undervisere fremhæver, at det for eleverne har været givtigt at have muligheden for at sidde midt i kunsten, stå over for de originale værker og herefter inspireret, har kunnet fordybe sig i deres egne kunstnerisk skabende arbejder. Eleverne har gjort sig taktile og sanselige erfaringer, og er blevet rykket ud af deres 'comfort zone' bl.a. ved blindtegning og visualisering af lyd. De nye rum og stukturer, som museerne, billedskolerne og underviserne herfra bringer i spil, giver nye muligheder, som de deltagende museer er klar på at udforske endnu mere i fremtiden.

1: Begrebet tingsliggørelse anvendes ud fra Etienne Wengers forståelse, hvor begrebet dækker over processer, der omfatter det at skabe, benævne og beskrive, men også det at opfatte fortolke og omformulere (Wenger, 2004).

Referencer:

Dreier, O. (1999). Læring som ændring af personlig deltagelse i sociale kontekster. In K. Nielsen & S. Kvale (Eds.), *Mesterlære - læring som social praksis* (pp. 76-99). København: Hans Reitzels Forlag.

Eising, G., & Tingleff, S. (2015). *Mellemrummet - udfordringer og potentialer i læringsrummet mellem skole og kulturinstitution under Den Åbne Skole* (pp. 144). København: Danmarks Institut for Pædagogik og Uddannelse.

Højholdt, Andy (2016). *Tværfprofessionelt samarbejde i teori og praksis*. Hans Reitzels Forlag.

Juhl, Ole(red.) (2003). *Æstetik Ja Tak*. Dansk Center for Undervisningsmiljø

Nationalt netværk af skoletjenester (2016). *Samarbejder og Partnerskaber*. Retrieved 23.november, 2016, from <http://skoletjenestenetvaerk.dk/wp-content/uploads/2016/01/Samarbejder-og-partnerskaber-Skole-tjenesteNetvaerk-2016.pdf>

Undervisningsministeriet. (2015). *Bekendtgørelse af lov om folkeskolen*. Retrieved 28. april, 2016, from <https://http://www.retsinformation.dk/Forms/r0710.aspx?id=176327>

Wenger, E. (2004). *Praksisfællesskaber. Læring, mening og identitet*. København: Hans Reitzels Forlag.



▲ Balancekøkkenet. Fang de lysende knapper, inden de slukker. Et fejltrin, og du mister holdets point. Fotos / Experimentarium

Hvordan laver man sundhedsfremmende udstillinger?

Af Julie Bønnelycke, erhvervsph.d.-stipendiat ved Steno Diabetes Center Copenhagen, jubq@steno.dk

Hvordan gøres sundhed sjovt og opnåeligt for alle? Disse spørgsmål er drivende for PULS-projektet, et 5-årigt samarbejde mellem Experimentarium og Steno Diabetes Center, finansieret af Novo Nordisk-Fonden. Projektet har haft som ambition at anvende forskningsbaseret udstillingsudvikling til at skabe nye metoder for sundhedsfremme. I PULS er udviklingsprocessen baseret på en sundhedspædagogisk tilgang i et samarbejde mellem forskere og praktikere. Gennem brugerinddragelse og CoDesign har målet været at skabe handlekompetence og positive sundhedsoplevelser, der inspirerer til opnåelige forandringer i hverdagen. Grundtanken er, at science centret har unikke muligheder for at bidrage til sundhedsfremme og inddragelse af forskellige borgergrupper gennem det sociale og interaktive læringsrum der tilbydes her. Ved at

skabe sjove, fælles oplevelser med at bruge kroppen vil PULS inspirere til at få mere bevægelse ind i børnefamilie-ers hverdag.

Med udgangspunkt i hverdagslivet

Gennem etnologiske feltstudier, samt brugerinddragelse i flere iterationer, har udviklingen af PULS været baseret på danske børnefamilie-ers udfordringer og ønsker ved at forene et sundt og aktivt liv med familiernes travle hverdagsliv. Designspil, workshops og kortlægningsøvelser har tjent til at udforske mulighedsrum for forandring og definere fælles værdier for en udstilling og lokalbaserede aktiviteter, der gør bevægelse i hverdagslivet opnåeligt for flere. Samtidigt har vi samarbejdet med en række lokale aktører, bl.a. kommunale forebyggelsescentre, boligforeninger og områdefornyelse, for at skabe lokal forankring og synergi mellem eksisterende ressourcer og viden. Vi har



▲ PULS-udstillingen da den stod på Papirøen i Københavns Havn. Den er netop genåbnet i det nyrenoverede Experimentarium på Tuborg Havnevej.

▲ Dansebadet, hvor man skal disco-danse pulsen op. Billedet er fra et Xbus arrangement. En deltager bærer eye-tracking briller til et af PULS' mange forskningsprojekter.

tilstræbt at skabe en deltagelsesbaseret, demokratisk proces, der afspejler de hverdagslige settings, hvor sundhed og dagligliv udfolder sig.

En anderledes udstilling

Resultatet er en markant anderledes udstilling end hvad Experimentarium hidtil har præsenteret. Frem for faktuel viden sættes der fokus på fællesskab og samarbejde, og at få en sjov oplevelse, der forbinder bevægelse med positive erfaringer. Deltagerne skal tjekke ind som en gruppe via RFID-armbånd, og man kan kun bruge opstillingerne i samarbejde som en gruppe. Otte opstillinger præsenterer hjemlige, velkendte miljøer, twistet til at opfordre til leg og bevægelse, der udfordrer kroppen og får pulsen i vejret.

Således præsenterer PULS bl.a. Rodeostuen, hvor deltagerne kan vælte hinanden ud af lænestolen, og Balancekøkkenet, der er forvandlet til en klatrebane for jorden-

er-giftig. Det skal opfordre til at gentænke sine hjemlige omgivelser som rammer for at bevæge sig og udfordre sig selv og hinanden.

En centeropstilling med quizzes og viden om bevægelse opfordrer til fælles refleksion over resultaterne. Dermed afspejler PULS sundhedspædagogikkens fokus på handlekompentence og det brede og positive sundhedsbegreb, der er fundamentet i forebyggelsesforskningen på Steno Diabetes Center.

Ud i lokalsamfundet

En MobilHund-app er også en del af PULS-universet, hvor familien kan downloade et digitalt kæledyr der opfordrer til gåture derhjemme, og som byder på konkurrencer om territorier og point. Desuden har en række lokale begivenheder bragt PULS ud til lokalsamfundet, eller lokalsamfundet ind til PULS, for at bygge bro mellem hverdagsliv og udstilling. Blandt andet har Experimentarium åbnet

sine døre en række gratisaftener, kaldet Xbus, inklusiv transport og bispising for beboere i et udsat område af København.

At samarbejde for større samfundsnytte

Et af de bærende elementer i PULS har været samarbejdet mellem science centret og forskere fra Steno Diabetes Center, KU og AAU. Samarbejdet har givet forskerne en uvurderlig mulighed for at få sat indsigter i spil, og få afprøvet metoder og hypoteser i en konkret kontekst. På Experimentarium har forskerne haft mulighed for at deltage i praksis, få indflydelse på idegenerering og arbejdsprocesser, og få spontane og sommetider kontante reaktioner fra praktikerne, angående forskningens anvendelighed og værdi. Således tvinger et forsker-praktiker samarbejde til konstante refleksioner og revisioner over arbejdets form og leverancernes nytteværdi for alle parter. Forskningsprocesser er ofte flydende og uforud-

sigelige, og forventede metoder og resultater ændrer sig undervejs i processen. Det kan derfor være en udfordring at levere slagkraftige "salgspræsentationer" af hvilke resultater der kan forventes, og hvordan vi sammen kan finde fælles fodslag og interesser. De normalt langsigtede forskningsprocesser stod i skarp kontrast til ønsker om hurtige indsigter og klare indspark til workshops og møder, hvor der ikke kunne ventes på grundig analyse, og teoretiske abstraktioner var mindre relevante. Det kræver derfor en stor gensidig tilpasningsevne og -vilje at få et sådant samarbejde til at fungere. Forankringen af forskningen i en museal institution tvinger således forskningen ind i en praktisk virkelighed, på godt og ondt. Resultaterne er forhåbentlig både bedre forankret forskning, nye perspektiver for praksis, og i sidste ende større samfundsnytte.

PULS løber 2012-2017 og er støttet af Novo Nordisk-Fonden. BRF Kredit har støttet X-busarrangementerne på Experimentarium.



”På udkig i M/S Søfart”

I mødet mellem museum og uddannelse

Af Maiken Bjørnholt – Leder af M/S Undervisning;
mbj@mfs.dk og Caroline Mathilde Qvarfot – Adjunkt UCC.
CAQV@ucc.dk

Samarbejdsprojekt mellem M/S Museet for Søfarts & Pædagoguddannelsen UCC Nordsjælland.

Pædagoguddannelsen UCC Nordsjælland og M/S Museet for Søfart har indledt et samarbejde om et undervisningsforløb, hvor omdrejningspunktet er museumsdidaktik. Samarbejdet har til formål at lade museumsverdenen møde en pædagogisk professionstænkning. I mødet får de studerende på pædagoguddannelsen et indblik i kulturin-

stitutioner som demokratisk dannende fixpunkter i samfundet, og M/S Museet for Søfart får et kritisk målgruppeorienteret blik på deres praksis.

Et fælles ønske

Samarbejdet mellem M/S Museet for Søfart og Pædagoguddannelsen UCC groede ud af et fælles ønske om gøre museerne tilgængelige og kendte for målgrupper, som ikke normalt har adgang til kulturlivet. M/S Museet for Søfart ønsker i et demokratisk perspektiv at være en kulturinstitution, som kan favne en bred målgruppe. Samtidigt

har Pædagoguddannelsen UCC et ønske om at styrke den kulturelle dannelse hos de studerende, for på den måde at uddanne pædagoger til kulturformidlere for marginaliserede grupper i samfundet. M/S Museet for Søfart har i forvejen en velfungerende undervisningsafdeling, som især retter sig mod børnehave, grundskole og gymnasium. Med Pædagoguddannelsen som samarbejdspartner opstår en anderledes og unik mulighed for at beskæftige sig med – for museet – andre grupper, herunder fx personer med handicap, udsatte og marginaliserede unge.

Forløbets gang

Med udgangspunkt i autentiske formidlingsmæssige problemstillinger, som M/S Museet for Søfart aktuelt stod over for, udarbejdede vi et undervisningsforløb, hvor de studerende på Pædagoguddannelsen fik en teoretisk baggrund for at beskæftige sig med formidling og æstetiske læreprocesser. Undervisningen foregik dels på museet, dels på pædagoguddannelsen. De studerende blev undervist i emner som materialitet og rummets betydning for læring, dialogisk læring, fortælling, digital formidling, simulering, mens de løbende anvendte museets udstillinger til øvelser og praktiske eksempler. Museets autentiske problemstillinger fungerede som omdrejningspunkter for de formidlingsprojekter, som de studerende over en måned i efteråret 2016 udarbejdede til en række alternative målgrupper.

Tværinstitutionelt samarbejde

Et museum og en uddannelsesinstitution, der arbejder mod samme mål, arbejder ikke nødvendigvis ud fra de samme logikker. Vi udarbejdede derfor en partnerskabsaftale, der skulle fastholde den gensidige interesse og vores fælles forventninger til projektet. Partnerskabsaftalen indeholdt krav til, at de studerende arbejdede med museets aktuelle udfordringer, og at museet efterfølgende måtte se og lade sig inspirere af de studerendes projekter og opgaver. Til gengæld fik de studerende gratis entre til museet i hele undervisningsperioden, mulighed for at anvende museets undervisningslokaler og til sidst sparring med museets ansatte om deres projekter.

Et fremmed møde

Samarbejdet mundede ud i flere interessante erkendelser og opdagelser. Den første markante opdagelse var den fremmedhed, de studerende udviste over for museumsinstitutionen, som de dels havde en modvilje mod at skulle arbejde med, dels havde en næsten kropslig frygt for at gebærde sig i. Vi indså fra start, at vi havde at gøre med en gruppe studerende, hvor mange ikke var bekendte med eller tryggede ved museet som læringsrum. Utrygheden viste sig stærkest i en række næsten karikerede fordomme om museumsinstitutionen som kedelig og uvedkommende. Vigtigheden af samarbejdet mellem museet og pædagoguddannelsen blev dog hos os kun styrket af den erfaring – for hvem skal give samfundets marginaliserede grupper adgang til museerne, hvis selv pædagogerne i udgangspunktet føler sig fremmede der?

Og hvad skete der så?

I forlængelse af vores første opdagelser var det dog en interessant og glædelig erfaring, at de studerendes indstilling til museumsinstitutionen ændrede sig i en positiv retning i takt med, at de henover et par måneder fik deres vante gang på museet. De studerendes umiddelbare kritik af museet som 'kedeligt' eller 'ikke noget for mig' udviklede sig over tid til i stedet at blive et blik for museet som et interessant rum for æstetiske læreprocesser og pædagogisk praksis. De studerende begyndte tilmed at dukke op på museet med venner og familie i deres fritid. Et andet interessant udbytte af mødet mellem de pædagogstuderende og M/S Museet for Søfart består i de relevante kritiske observationer af museets udfordringer med at favne alternative målgrupper, som de studerende med deres målgruppeorienterede blik gjorde sig. De studerende efterprøvede deres kritik ved fx at invitere kørestolsbrugere og udsatte unge på museet eller ved at udvikle specielle formidlingsforløb for børn med autisme. I den proces fik de studerende en unik mulighed for selv at være aktører i en kulturinstitution de ellers er fremmede i, samtidigt med, at M/S Museet for Søfart fik mulighed for at åbne dørene for alternative målgrupper.



"ARoS Public"

Hvad er værd at værne om?

Af Marianne Grymer Bargeman, formidlingschef ARoS, mgb@aros.dk

"Hvad er vi værd?", spørger MID i dette temanummer og åbner hermed op for relevante diskussioner om, hvordan vi undersøger, vurderer og evaluerer, hvad der er værdifuldt for den enkelte og for samfundet. I denne artikel vil jeg med afsæt i ARoS' nye formidlingscenter ARoS Public pege på fire værdifulde handlinger, som øger sandsynligheden for, at dét, vi laver på museerne, opleves som værdifuldt af andre – og samtidig motiverer os selv.

For et årstid siden sagde jeg mit job op i København og flyttede med familien til Aarhus. Jeg kendte ikke meget til det konkrete formidlingsprojekt på ARoS, som jeg skulle stå i spidsen for, men jeg havde en klar forestilling om projektets potentiale. Jeg vidste, at ledelsen havde truffet en modig beslutning om at bruge 1900 m² på formidling, og jeg vidste, at Nordea-fonden udgjorde det økonomiske anker med en generøs donation på 26,5 millioner kr. Derudover var jeg bekendt med ARoS' ambitiøse vision om at være en game changer og blandt Europas bedste museer, også på formidlingsområdet. Det gav mig ild i håret og en

tro på, at det arbejde, som lå foran mig i Aarhus, ville gøre en forskel, der rakte langt udover mig selv, og ville virke formende på den verden, vi alle er en del af. ARoS Public var, med andre ord, fra begyndelsen et engagement (og en flytning) værd!

HANDLING 1: Spørg dig selv, hvad der er et engagement værd.

Verden forandrer sig, publikum forandrer sig, og derfor må museer også forandre sig. Selv om vi ikke kan redde hele verden, kan vi forandre mere, end vi tror ved at skabe rum for nye tanker og refleksion. Som James Baldwin har sagt "not everything that is faced can be changed, but nothing can be changed until it is faced." Magt er ikke noget, ledere har, og medarbejdere ikke har. Vi kan alle realisere de mest utrolige ting, hvis vi vil og tør, men vi kan ikke skabe noget nyt og værdifuldt uden ild. Vi bliver nødt til at spørge os selv, hvad der føles så vigtigt, at vi vil knokle for det om dagen og drømme om det om natten? Hvad giver os så meget energi, at vi ikke er bange for den modstand, som det nye eller uprøvede også altid vil medbringe? For mig handler det om at kunne mærke, hvor vi skal hen, og om at kunne mærke den betydning, som det kan og vil få

for andre at nå frem. Da jeg den 4. januar 2016 begyndte på ARoS, var ikke en eneste væg endnu væltet og hverken navn, indhold eller samarbejdspartnere var på plads. Mindre end ti måneder senere skulle vi åbne ARoS Public. De første måneder brugte vi i arbejdsgruppen på at definere opgaven. Vi havde kurs mod stjernerne men også en stram tidsramme, der gjorde det vigtigt at holde kontakt til jorden. Som projektleder var det vigtigt for mig, at vi skabte værdi for andre end os selv og at det, vi satte i gang, var spændende nok til, at vi kunne mobilisere den energi, som projektet krævede. På visionsplan handlede det om at kunne forbinde projektet med den tid og det samfund, vi lever i. På det faglige plan handlede det om at holde konflikterne faglige og om ikke kun at gøre det rigtige, men også udfordre og udvikle vores forskellige fagligheder. Og på det mere subjektive plan handlede det om at respektere andres faglige og æstetiske opmærksomheder og at holde fast i det, som den enkelte fandt lystfyldt, vigtigt og inspirerende. De fælles mål (se nedenfor), som vi tidligt fik defineret for projektet, blev afgørende for processen. De mindede os konstant om vigtigheden af det, vi lavede, men fungerede også som et nyttigt sorteringsredskab, en form for styrepind, gennem hele processen.

Mål for ARoS Public:

At gøre kunsten synlig og tilgængelig for langt flere, langt oftere

At få folk til at tale sammen, være aktive og dele oplevelser

At forbinde kunst med verden og med folks liv

At bidrage til den kreative og kunstneriske fødekæde, lokalt som nationalt

At få større viden om vores brugere og deres måde at opleve kunsten på

At udvide museets rum og opbløde grænserne mellem kunst, udøvende kunstnere og publikum

Mål er ikke:

Traditionel kunsthistorie

Digitalisering af samling

Del og anbefal dine favoritværker

ARoS in the hood (off-site oplevelser)

Simple ja/nej afstemninger

Den 26. oktober 2016 åbnede ARoS Public. De 1900 m² består af ARoS Salon, hvor man kan deltage i store og små arrangementer, tage et hvil, lytte til podcast, holde møder eller arbejde (kontorfællesskab). Ved siden af ligger ARoS Auditorium, hvor man hver måned kan se tre udvalgte videoværker fra museets samling, som forholder sig til månedens tema i ARoS Public. I Auditoriet holder

vi også foredrag, større debat-arrangementer og viser film i vores filmklub. Derudover er der tre digitale stationer, som vi har udviklet sammen med Local Projects i New York. Den ene station hedder Blikfangeren og sporer ens øjenbevægelser, mens man betragter et kunstværk. Her kommer man tæt på kunsten og får indsigt i, hvordan man selv og andre ser på kunst. Den anden station er Portrætmaskinen, hvor man sammen kan lave portrætter med afsæt i museets samling og ens egen positur. Portrættet kan deles og tilsendes digitalt. Tredje digitale station er Kommentatorboksen, hvor der er fokus på samtalen om et valgfrit kunstværk. Samtalen bliver optaget og samles i en billedfil (gif) vha. ord-til-tekst-teknologi. Samtalen kan man efterfølgende dele og få tilsendt digitalt som et minde om besøget. Derudover er der ARoS Atelier, som er et arbejdsrum for skiftende kunstnere, der for kortere eller længere perioder flytter deres praksis indenfor på ARoS. Her inviteres man som gæst indenfor i kunstnerens atelier for at se og snakke om, hvordan den kunstneriske proces forløber. Endelig består ARoS Public af Studio I, II og III, som er værksteder, der tilbyder kreative aktiviteter for store og små. I hverdagens bruges værkstederne hovedsageligt til skoler, institutioner og holdundervisning. I weekenderne afholdes bl.a. kreative workshops for familier.

HANDLING 2: Vær mere lokal

Alle museer ligger et sted og handler om mennesker. Lad os derfor ophæve den falske modsætning mellem museum og det omkringliggende samfund. Drik i stedet kaffe med så mange forskellige som muligt, lyt og lad dig inspirere og bliv involveret i det lokale, også selvom du tilhører et stort museum i en større by.

I Aarhus mærker man generelt en enorm stolthed over, og opbakning til, byens store kunstmuseum, men blandt byens mindre kulturinstitutioner og i det kreative vækstlag har der også være en oplevelse af, at den store, røde murstensbygning skyggede for andre, mindre etablerede initiativer og til tider lukkede sig om sig selv. En af de udfordringer, som Aarhus generelt har, er fastholdelse af den kreative talentmasse. Derfor ønskede vi med ARoS Public at være med til at styrke den kreative og kunstneriske fødekæde i byen. Det betød bl.a. tættere partnerskaber med skoler og institutioner, bedre undervisningsfaciliteter, kontorplads-faciliteter på museet og ikke mindst ARoS Atelier. Atelieret er et helt nyt initiativ, hvor man kan møde kunstnere og selv som kunstner få mulighed for at arbejde og blive set, hvilket er med til at gøre byen attraktiv. Mens vi drømte om et visionært, inkluderende eksperimentarium, lurede risikoen for at det 150 m² store atelier med glasvægge hele vejen rundt, ville blive oplevet som et isoleret abebur. Da atelieret er et meget specielt rum at kuratere, arbejde i samt formidle, vurderede vi

tidligt i processen, at vi havde størst chance for at lykkes med rummet, hvis vi samarbejdede med fortrinsvis lokale samarbejdspartnere – lige fra idéudvikling, kuratering, opbygning af det rigtige arbejdsmiljø for den enkelte kunstner samt løbende procesudvikling. Derfor allierede vi os med FSK (Forening for Samtidskunst), som er et forholdsvis nyt, eksperimenterende, kuratorisk fællesskab, som har enormt momentum i Aarhus lige nu, og Institut for (x), der består af 50 virksomheder, 90 studier og mindst 250 aktive medlemmer. Sammen kunne de være med til at skabe positiv opmærksomhed omkring ARoS Atelier og kunstnerens ophold. I samarbejde med ARoS, FSK og ikke mindst den Berlin-baserede kunstner Christian Reiter, som stod i ARoS Atelier de første to måneder, indrettede og byggede Institut for (x) interiøret til atelieret på ARoS. Samarbejdet skabte ejerskab, forankring og omtale. Samtidig fik vi udfordret den museale smagskonsensus og skabt et godt arbejdsmiljø omkring kunstneren i Atelieret. Om samarbejdet med FSK og Institut for (x) bliver af kortere eller længere varighed vil tiden vise, men sikkert er det, at vi altid vil stræbe efter at arbejde så lokalt som muligt. Som tilflytter til byen beundrer jeg Aarhus' evne til at tage chancer og organisere sig i små fællesskaber, der skaber store resultater. At være lokal handler for mig også om at bakke op om værdierne ved netop det sted, man bor.

HANDLING 3: Drop masterplanen og dokumentér, hvad der sker

Foranderlighed er eneste konstant i verden. Derfor må vi som museer designe rammer med indbygget fleksibilitet. Vi må vise mod til at gøre noget andet, end vi plejer, også selvom det måtte afføde dårlige anmeldelser fra det faste anmelderkorps. For vi har brug for en ny spændvidde, nye perspektiver, nye samtalemønstre, flere faglige og sociale sammenskudsgilder og flere åbne øjne. Når vi selv forholder os åbne og undersøgende til det, der sker, øger vi sandsynligheden for en nysgerrig og åben adfærd hos vores gæster. Samtidig må vi ikke tabe vores egne mål af syne.


ARoS Public er båret af ideen om, at kunst er mest værdifuld dér, hvor den møder mennesker, og hvor dette møde resulterer i social interaktion. Det er i fællesskaber, at moral og værdier bliver forhandlet og verden bliver større. ARoS Public kræver derfor mennesker og tid, for her laver vi så at sige maden sammen. Derfor markerede åbningen af ARoS Public heller ikke, at vi nu var i mål, færdige og på vej videre til næste projekt. Tvært imod. Vi er kun lige begyndt. Med ARoS Public har vi designet et sted, som udover at udfordre gæsterne på holdninger og museum-sadfærd også kan forandre sig. Her findes derfor heller ingen halvårskalender over arrangementer i ARoS Public,

for vi ved ikke, hvad der sker i verden om en uge, en måned eller om et halvt år. Bliver der udskrevet folketingsvalg i næste måned, kan vi rydde kalenderen og gøre plads til det. Mange døre åbner sig pludselig, når man har tænkt fleksibilitet ind i arkitekturen og aktiviteterne. I sidste uge ringede Politiken for eksempel og spurgte, om de måtte flytte ind i Salonen en uge. Deres kulturredaktion ville gerne være i Aarhus i ugen op til kulturby-åbningen, så i næste uge er der åbne redaktionsmøder og debat med Politiken i ARoS Public. Sammen med Politiken lancerer vi også til februar en Kritikerskole, hvor ca. 100 unge trænes i at deltage aktivt i den offentlige debat. Her opstod pludselig en fællesmængde mellem avisen og vores mål og ambitioner. Også mange mindre, lokale foreninger benytter vores faciliteter til arrangementer og møder.

I ARoS Public har vi droppet forestillingen om en masterplan. I stedet bruger vi meget tid på at iagttage, hvad der sker på etagen, i byen og i verden. Vi lurer konstant på nye muligheder og behov. Vi undersøger også løbende, hvordan ARoS Public kan kontekstualisere vores udstillingsprogram, så ARoS Public aldrig ender som en isoleret ø i organisationen. Fx har vi til april fokus på VÆKST, der bygger bro til museets nye, store triennale THE GARDEN. Et andet opmærksomhedspunkt er samtalen. Hvad skal der til for at vores gæster begynder at tale med hinanden? Hvilken grad af vejledning eller rammesætninger er der behov for? Kommentatorboksen forsyner os løbende med meget brugbar viden om vores gæsters samtaler. Ved at gennemse de mange samtaler, som folk gemmer og deler, får vi uvurderlig viden om, hvordan folk taler om vores kunst, hvad der forekommer dem relevant at tale om, og hvordan vores rammesætning præger samtalerne. Vi har også kastet et net ud i universitetsverdenen, for det indsamlede materiale (også fra Portrætmaskinen og Blikfangeren) kan med fordel analyseres af forskere med interesse for dette felt. Det rejser naturligvis også spørgsmålet om, hvordan vi måler værdien af det, vi skaber. På ARoS har vi bl.a. adgang til de målbare tal. Hvor mange har benyttet de digitale stationer, hvor mange har deltaget i arrangementerne, hvor høj er belægningsprocenten på vores Studios og hvor mange besøgende kommer på etagen? Derudover bestræber vi os på at dokumentere mest muligt. Vi har eksempelvis produceret to podcasts, som dokumenterer, hvad der skete i ARoS Public de første to måneder. I januar har vi en fotograf til at dokumentere det, der sker. Dokumentation er vigtig, for der ligger en opgave for alle os formidlere i at begynde at uddanne verden omkring os til at kunne forstå værdien af det arbejde, vi laver. Derfor er det også vigtigt, at vi blander os i debatterne, skriver og fortæller vidt og bredt om det, vi laver, så vores innovative formidlingsprojekter ikke bliver evalueret med forældede kategorier.



"ARoS Public"



Vi vil også gerne afdisciplinere vores gæster, så de tør udfordre den traditionelle museumsadfærd. I Kommentatorboksen skaber vi gode rammer om samtalen mellem to mennesker, i Blikfangeren ønsker vi at give gæsterne blikket tilbage, og i Portrætmaskinen vil vi have dem til at lege med samlingen ved at bruge deres krop, mens de reflekterer over, hvem de er og hvordan de ser på hinanden. Det interessante er, at vi allerede efter to måneder kan spore en adfærdsforandring hos vores gæster på etagen. Folk bliver modigere for hver dag, der går. Folk, der kender de digitale stationer, hjælper dem, der ikke har prøvet det før. Børn hjælper ældre. Det skaber nye fællesskaber og samtaler, og aldrig har jeg oplevet så meget latter og leg på et kunstmuseum som foran Portrætmaskinen – uden at det spænder ben for fordybelsen ved Blikfangeren lige ved siden af.

HANDLING 4: Vær nogen og ikke blot noget

Når vi skaber nye, meningsfulde fællesskaber, åbner vi os mod verden i stedet for at lukke os om os selv. Vi skal turde have holdninger og tage ansvar. I stedet for at undre os over alle dem, som ikke træffer "de rigtige valg", må vi også overveje, på hvilke måde vi indbyder til konstruktiv dialog og vidensudveksling. Er der fortællinger om omverdenen, som vi har fået kanoniseret på en måde, så vi ikke kan se andet? Har vi som museer overhovedet nogle holdninger? På ARoS har vi en holdning. Når vi slår på tromme for aktiv deltagelse og dialog, er det ikke kun fordi det er hensigtsmæssigt i forhold til læring. Det er også fordi, vi mener,

at verden har brug for aktive mennesker, som tager del i verden og er med til at skabe positive forandringer. På ARoS ønsker vi ikke blot at forstå og fortolke verden. Vi ønsker at præge den! Det er vi heldigvis ikke ene om. Mens knap halvdelen af de stemmeberettigede amerikanere valgte ikke at stemme ved det seneste præsidentvalg i USA, valgte mange amerikanske museer efterfølgende at blande sig i debatten, som det bl.a. fremgår af hashtagget #MuseumsTheDayAfter. Brooklyn Museum tilbød gratis adgang til museet, mens The New Museum i Washington DC tilbød forskellige former for sparring i forhold til at skabe konstruktive dialoger i klasselokalet omkring emner som frygt. Direktøren for Philbrook Museum of Art i Tulsa i Oklahoma, en stat hvor flertallet stemte på Trump, skrev efter valget, at museer aldrig må lade sig styre af frygt, men i stedet bør forblive "a safe place for unsafe ideas". Her gav de fri adgang til alle lærere i Oklahoma – efter et flertal af statens indbyggere i forbindelse med valget havde stemt imod et forslag om at hæve lærernes løn, selvom deres løn er blandt nationens laveste. Alt sammen et udtryk for museer, der ønsker at præge verden og tør have en holdning.

Når vi arbejder kreativt med forandringer, er arbejdet præget af både visioner, fagligheder og de værdier, vi er rundet af. De projekter, vi hver især får bragt i mål, er også i høj grad præget af det univers, vi fik drømt frem i begyndelsen. Sørg derfor altid for at give plads til drømme og lad dine drømme rumme de værdier, som du tror på og mener verden har brug for. Det er værd at værne om.



Stort potentiale i stærke, værdiskabende partnerskaber

Af Trine Lundorf, udviklingschef i Visit Aarhus, tlu@visitaarhus.com

Museerne har stort potentiale for at blive centrale medspillere i forhold til det omgivende samfund. I forhold til byen. I forhold til lokalområdet. For herigennem at bidrage positivt til værdiskabelse, velfærdsudvikling og livskvalitet. I Aarhus har man i en årrække arbejdet med en fyrtårnsstrategi, der placerer museerne centralt i værdikæden, når det handler om at opbygge kendskab og positionere byen internationalt. Og erfaringerne fra Aarhus viser, at der er store synergieffekter i at indgå i strategiske samarbejder med virksomheder på tværs af sektorer. Det er der mange andre, der kan lære af.

Nyt publikum

I kultur- såvel som turismesektoren dukker der i disse år begreber som empowerment og co-creation op. Det betegner på mange måder et paradigmeskifte. Og den digitale udvikling sætter turbo på forandringerne. Som oplevelsesforbrugere er vi alle medproducenter på de digitale platforme, og vi forventer, at de fysiske platforme og mødesteder lytter og tager imod. Udviklingen stiller store krav til vores evne til at tænke nyt og innovativt. Og ikke mange lykkes med at klare opgaven alene. Derfor er der brug for helt nye partnerskaber og en ny innovationskultur, hvis forbindelsen til den kommende generation af forbrugere skal etableres og opretholdes.

Kultur og turisme er et oplagt match, men...

I et samfundsmæssigt perspektiv er det oplagt, at museerne som formidlere af kunst, natur og kulturarv er vigtige

medspillere i et turismeperspektiv. Fælles er ambitionerne om at tiltrække gæster og omkring at skabe meningsfulde og mindeværdige oplevelsestilbud. Men sådanne partnerskaber opstår ikke af sig selv, og de kræver nysgerrighed fra begge partnere. Og måske endnu vigtigere; der skal tænkes endnu bredere.

Kunst og kultur, teknologi og innovation er vævet tæt sammen med udvikling og økonomisk vækst. Her bliver begreber som bæredygtighed, oplevelser og personlig udvikling den software, der indrammer det gode liv – om du er borger eller gæst. Den internationale konkurrence er hård, og det betyder lidt firkantet sagt, at vi skal være endnu modigere i forhold til at tænke nyt og finde de samarbejdspartnere, der kan bidrage til at skabe ressourcer, fornyelser, synlighed og distributionskraft.

Stor værdi i deling af data

Det giver næsten sig selv, at fremtiden ser lys ud for dem, der kender sit publikum og forstår at udnytte dette kendskab til at styrke innovation og forretningsudvikling. Og heri ligger et virkeligt stort potentiale for at dele viden og gæstedata. Ikke mindst fordi museer og turismevirksomheder jo deler gæster. Ofte kender det enkelte museum eller hotel sine egne gæster og målgrupper godt, men man ved ikke ret meget om, hvor de har været inden, de træder indenfor døren, eller hvor de tager hen bagefter. Ved at blive klogere på gæsteadfærd og adfærdsmønstre bliver det alt andet lige lettere at tiltrække flere gæster og udvikle nye tiltag, ligesom det er en oplagt mulighed for at blive klogere på, hvor de særligt værdiskabende partnerskaber skal findes.



Hvad er museerne værd?

– set fra et regionalt perspektiv

Af Steen Jakobsen, Regionsrådsmedlem i Region Midtjylland for Venstre. Steen.Jakobsen@rr.rm.dk

Jeg har tilladt mig at betragte museerne under et og ud fra tre perspektiver: Som borger, turist og som politiker. Spørgsmålet er komplekst og kan betragtes fra mange forskellige vinkler, som sikkert lader os tilbage med endnu flere spørgsmål end svar. For hvad er museernes rammeftælling og værdi i samfundet? Hvilke parametre skal jeg lægge ned over museerne for at være sikker på, at vi nu også får nok ud af vores skattekrone? Der er helt klart forskellige politiske holdninger for, hvor meget museerne skal fylde samfundsmæssigt, og dermed også hvor mange økonomiske midler, der skal investeres.

Jeg tror grundlæggende på at det, at man kender sin historie, både sin egen og de store historier, gør os til mere kompetente mennesker, der i højere grad kan forstå vores egen og samfundets nuværende situation. Dette kendskab - denne forståelse - gør os bedre i stand til at handle på den. Det gør os mennesker mere rodfæstede. Tabet af historie kan i mere ekstreme tilfælde give psykiske problemer både for det enkelte menneske i forholdet til sig selv, men også i forholdet til andre.

Set i lyset af min partikollega Bertels Haarders kulturkanon, er der nogle værdier, som vi opfatter som danske og som positive, og som vi gerne vil, at vores samfund bygges på - også fremadrettet, fx tillid og frisind. Det er to begreber, som efter min mening har stået forholdsvis stærkt i den skandinaviske og danske kultur. Som historiefremidlere er I med til at fastholde denne fortælling ved at overføre den til nye generationer og nye borgere i

samfundet, så vi ikke bliver kultur- og værdiløse.

Regionerne, som jeg i denne forbindelse repræsenterer, har ikke lov til at drifte museerne. Regionerne må give tilskud til events og udstillinger, der foregår i et samarbejde på tværs af museerne. Region Midtjylland har afsat ca. 11. millioner kroner til bl.a. disse formål. Pengene kan være med til at sikre større kulturprojekter og events, som giver genlyd ud over regionens grænser. Regionen har flere eksempler på gode projekter, de har gennemført i fællesskab med museerne: MME, Middelalderborgene, Herregårdslandskaberne, bogprojektet "Midt i Historierne", og nu kulturturismeprojektet med de fælles signaturfortællinger. Allerede i 2007 deltog museerne i et af de projekter, vi gennemførte under den fælles overskrift "Kend din Region". Det var med pjecen "Museer og vandringer i Midtjylland".

Det er med til at skabe en særlig midtjysk identitet og et stærkt netværk, og man kan sige, at museerne fra starten har været med til at definere regionen. Det gør naturligvis området attraktivt i forhold til turismen, som udløser vigtige arbejdspladser for vores område, uanset om vi er øst eller vest, syd eller nord i vores region. Det er faktisk en rigtig god historie, at turisttallet på vore museer i regionen er steget i løbet af det seneste år.

Muligheden for at lave events, projekter, udstillinger osv. på tværs af regionen har andre værdier, som er mindst lige så værdifulde som de mange turistbesøgende. Regionerne i Danmark er forholdsvis nye. De blev dannet i 2006 og havde altså sidste år 10 års jubilæum. De har levet i en usikker fremtid, hvor det jævnligt har været til diskussion, hvorvidt man skulle nedlægge dem. Indtil videre lever de

og deres primære opgave ligger i sundhedsvæsenet. Region Midt er konstellation af tre tidligere amter, som alle havde vidt forskellige kulturelle og institutionelle tilgange til deres egn og område. Derfor blev satsningen med at sikre en forholdsvis stor økonomisk pulje kittet, der kunne være med til at sikre en ny fælles kulturel og historisk samholdighed på tværs af regionen. Kronen på værket blev det, vi lige har taget hul på, Aarhus 2017 som kulturhovedstad. Aarhus kunne sikkert været blevet kulturhovedstad uden, men havde aldrig kunnet stå med et så stort og alsidigt program, hvis det netop ikke var for regionen og alle kommunerne i fællesskab. Som et smukt eksempel på dét, er nogle af de kommuner i regionen, som ligger længst væk fra kulturhovedstaden. De bidrager mest med indslag og udstillinger i forhold til, hvad de økonomisk har at gøre med. Det har også givet museerne på tværs en enestående mulighed for at skabe nye netværk og samskabe nye udstillinger, som vil berige borgerne og turisterne i vores region.

Mit udgangspunkt er hjemme i Struer - som jo er Lydens by og som har B&O museet. Struer Museum er et godt eksempel på værdien af samarbejdet lokalt og regionalt. Limfjordsmuseernes Samvirke, hvor der på nogle punkter er en fælles historie. Men også de regionale samarbejder er af stor betydning; eksempelvis i øjeblikket i regionalt regi, arbejdes der sammen med Den Gamle By, Fængslet, Kvindemuseet og Textilforum i Herning omkring en fælles signaturfortælling, der handler om det moderne Danmark. En fortælling, som skal markedsføre sig over for internationale turister.

Ud over at sidde i Regionsrådet er jeg også formand for "Børn- og uddannelse i Struer Kommune. Som udvalgsformand, har jeg i denne valgperiode arbejdet en del med skolestruktur. Noget af det spændende, som kom ud af den proces var Kasper Stoltz' tanker omkring byens institutioner som faglokaler for eleverne.

Vil man udøve en didaktik, der er mere handlings- og projektorienteret og skabe et mere autentisk læringsmiljø, rummer de omkringliggende udearealer meget værdifulde muligheder for yderligere at bidrage til dette mål. Her må der differentieres mellem 'det umiddelbare nærmiljø', (dvs. hvad der findes indenfor skolens matrikel) og det 'omkringliggende lokalsamfund'. Det umiddelbare nærmiljø skal didaktiseres og således fungere som en udvidelse af skolens indre læringsrum. Særligt fag som historie, biologi, natur/teknik, madkundskab, billedkunst og håndværk & design kan drage store læringsmæssige fordele ved at blive indtænkt i planlægningen og designet af skolens umiddelbare nærmiljø. Det vil gøre det muligt at arbejde med en mere "hands-on approach" i undervisningen og skabe mere autentiske læringsforløb. Dette er helt

i tråd med alle folkeskolens gode intentioner om den åbne skole.

Er det mon muligt, at museerne i langt højere grad kan bruges som faglokale? Er museerne gearret til at endnu flere skoleelever i en periode ville kunne gøre brug af de mange kvadratmeter, som er på de forskellige museer? Kan man forestille sig mindre særudstillinger kun til rådighed for skoleelever?

Jeg ved, at skoleeleverne allerede i dag benytter sig af museerne, og at museerne spiller en stor rolle i dannelsen af vores elever. Men skulle man følge Kasper Stoltz' ideer, ville byens institutioner og dermed også museerne kunne spille en langt større rolle i formidlingen af vores historie. Derudover tænker jeg også, at museerne og deres medarbejdere ligger inde med en viden på specifikke historiske begivenheder som via Skype eller videokonference kunne levnedgøres, uden at besøgstallene blev mindre, tværtimod!

Jeg synes, det er vigtigt at understrege, at museer byder på mange alsidige former for formidling. Der er udstillinger, arrangementer, foredrag, formidling i byrummet, artikler, magasiner, bøger osv. Det kræver meget arbejde og planlægning at nå frem til denne formidling. I indsamler genstande, som skal bruges i formidlingen, og bevarer dem både gennem registrering, opmagasinering og konservering, men I arbejder også for bevaring uden for museets fire vægge i bygnings- og kulturmiljøer. Sidst, men ikke mindst, så forsker I. Hvor formidlingen er slutproduktet, så er forskningen udgangspunktet. Det er forskningen, der gør, at I kan indsamle, registrere og bevare på en meningsfuld måde, og det er forskningen, der er med til at skabe ny formidling.

Museerne er ikke født med evig relevans. Jeg mener, at museerne gør alle disse gode og vigtige ting, og langt de fleste museer er i dag innovative og passionerede. Men jeg synes også, at man skal stille de krav til museerne. Museumsfolk må ikke blot sidde på museerne for deres egen skyld, og fordi de synes at historie, natur eller kunst er spændende. Der må forventes passion for at få historien ud til folket, for nye udstillinger, for nye formidlingsformer, for at få nye målgrupper i tale - eksempelvis da Viborg Museum (med megen omtale) udstiller Olsen Banden og fordobler besøgstallet mange gange ikke mindst med besøgende, som aldrig før havde været forbi museet. Pludselig kom Olsen Banden fra Viborg.

Min forventning er, at museerne også formidler viden, som er relevant for mennesker i deres samtid, at de også fokuserer på de historier, som er interessante for flest mulige mennesker, og at alle historier gøres spændende for både børn og voksne med de virkemidler der er til rådighed.



◀ Moesgaard Museum bygger bro mellem fortid og nutid. Foto: Iga Kuriata



▶ Hvorfor straffer vi? Giv dit bud. Foto: FÆNGSLET

Museerne er rum for gode liv

Af Niels Olsen. Projektchef Kultur, Nordea-fonden, no@nordeafonden.dk

Et museum er som et hus med mange rum. Der er rum for oplevelser og refleksion, fællesskab og leg, fortællinger og debat. Museerne er blevet vigtige mødesteder for borgerne. Mangfoldigheden af museumsrum skal bevares og det enkelte museum skærpe sin rolle og profil.

Gennem de sidste ni år har jeg som antropolog og faglig ansvarlig for kulturområdet i Nordea-fonden haft fornøjelsen af et tæt samarbejde med de danske museer. Det har været spændende år, hvor vi i fonden har støttet en mangfoldighed af projekter inden for både kunst, kultur- og naturhistorie i en museumssektor i forandring. Fra Naturhistorisk Museum i Aarhus over Jernbanemuseet i Odense til Louisiana i Humlebæk.

År 2016 var forrygende for de danske museer med stigende publikumstal og et hav af relevante og vedkommende udstillinger. Det har været fantastisk at opleve, hvor engageret og professionelt der arbejdes med formidling og brugerinddragelse. Det store rykind af gæster afspejler ikke blot faglig skarphed og innovativ skaberkraft på de danske museer. Det fortæller også om, at museerne er blevet vigtige mødesteder for borgerne.

Gode liv

I Nordea-fonden støtter vi 'gode liv'. Vi har ingen færdig opskrift på, hvad 'gode liv' er, men vi tror på, at det er nogle vi skaber sammen, og at vi alle kan blive bedre til og mere bevidste om at leve gode liv – hele livet. Den øvelse handler ikke kun om at motionere og spise sundt. Den handler også om mental trivsel, om at blive inspireret med

billedkunst, musik, litteratur og kulturhistorie, om hverdagens livskvalitet og de sociale fællesskaber, som vi danner og fastholder gennem livet. Her spiller museerne en vigtig rolle; både som klassiske oplysnings- og dannelsesinstitutioner og som moderne forsamlingsrum, der med stor variation huser menneskelige aktiviteter og fællesskaber.

Mangfoldighed

Mangfoldigheden af museumsrum repræsenterer en stor kvalitet og værdi i kulturlivet. Der er rum til store, larmende oplevelser og den stille, reflekterende eftertanke – som i Moesgaards nye udstillinger. Der er rum til aktiv, kreativ leg med boldspil, grafik og lystegninger – som på Museum Jorn. Der er rum til historiefortælling og debat – som på de nye, interaktive udstillingsplatforme i FÆNGSLET i Horsens. Et museum er som et hus med mange rum, der kan opleves på flere planer – fra den sociale oplevelse til den introverte overvejelse; fra det alvorlige og oplysende til det sanselige og fysiske. Museumsbesøg giver perspektiv på livet, nye erkendelser, bredere horisonter, viden om egen rod og arv, nye venner og en pause fra et somme tider hektisk og strømlinet hverdagsliv.

Forskellige profiler

Set udefra, så skabes udviklingen i museumssektoren af den kollegiale kappestrid mellem museer; i den løbende konkurrence på indhold, originalitet og perspektiv, og i de stærke faglige netværk og samarbejder, hvor ny viden lægges frem, debatteres, udfordres og formidles. Mange museer har her været dygtige til at benytte fundraising som afsæt for nytænkning og mobilisering af kreativitet blandt medarbejderne. Det enkelte museum skal fortsat insistere på at finde ind til sin egen, unikke profil og historiefortælling, så det samlede museumslandskab bliver så nuanceret som muligt. Det vil være ærgerligt, hvis alle

museer begynder at tænke og handle ens. Der skal forskellighed til.

Som en fond med et almennyttigt formål er det en ære at få lov til at bidrage til den forskellighed. Her er et udpluk af projekter og museer, Nordea-fonden har støttet de senere år, og som samtidig illustrerer museernes spændvidde, værdi og berettigelse.

Oplevelsesrum

På Moesgaard Museum er de nye scenografisk velkomponerede udstillinger et godt eksempel på museumssektorens alsidighed og variation i udtryk og historiefortælling. De rummer hele spændet fra den voldsomme præsentation af krigsskuepladsens larm og kamp til den stille undren over jernaldermenneskets forhold til døden. I en original og ambitiøs museal rammesætning går publikum nærmest ind i et museumsteater, hvor historiefortælling, genstande, store dramaer og stille erkendelser elegant blander sig mellem hinanden.

Debatrum

Museerne er ikke længere kun klassiske oplysningsinstitutioner. De er også moderne debatrum, der giver plads til samtale og kritisk dialog, hvor uenigheder kan drøftes kvalificeret og sobert. Et spændende greb får vi med de nye formidlingsplatforme i FÆNGSLET i Horsens, hvor museet lægger et spændstigt debatlag ind over den klassiske museumsudstilling. I FÆNGSLET kan vi som publikum ikke kun blive klogere på fængselshistorie, men også debattere retssamfundets mange facetter, dilemmaer og etiske spørgsmål: Hvorfor straffer vi? Hvad får vi som samfund og borgere ud af at straffe? Hvad betyder et fængselsophold for et menneske – og for de nærmeste i familien? Hvad forstår vi ved ret, straf, retfærdighed, resocialisering og tilgivelse?



◀ Grafikstation og visuel leg. Foto / Museum Jorn

Virtuelle rum

I mange år har der i museumssektoren været et stærkt fokus på digital baseret formidling af kunst og kultur. Den bevægelse skal fortsat næres og udvikles, for den tilbyder os en åben og demokratisk tilgang til kunst og kultur som naturlige hverdagsoplevelser, der kun er et klik væk, og som kan opsøges, nydes og bruges af alle med en smartphone, iPad eller PC inden for rækkevidde. Når Nordea-fonden f.eks. støtter Louisianas Louisiana Channel og SMK Open på Statens Museum for Kunst bliver kunst og kultur gratis tilgængelig alle døgnets timer, uanset hvor i landet vi bor.

Legerum

Parallelt med digitaliseringsbølgen spores også en stigende interesse for den fysiske genstand og den konkrete, taktile måde at opleve museernes samlinger på. Som når Glasmuseet i Ebeltoft udvikler et eksperimenterende glasværksted for børn eller Museum Jorn i Silkeborg etablerer en triolektisk fodboldbane, en grafikstation og en lystegningsautomat, som skal få både børn og voksne til at sanse, eksperimentere og lege sig ind i kunstens magiske verden.

Samarbejdsrum

Det går godt på mange af de store danske museer. Men det er også vigtigt at udvikle højt kvalificerede tilbud på de mindre og mellemstore museer. Det er nemlig her mange mennesker – og ikke mindst skolebørn – møder et museum for første gang. Fondens har støttet flere museumsprojekter efter en model, hvor mindre og mellemstore museer finder sammen om at tilvejebringe finansiering, faglig tyngde og kritisk masse til at kunne producere indhold på højt niveau og sende udstillinger på rejse mellem museerne. Derved gives borgere flere steder i landet en mulighed for at opleve høj kvalitet på deres lokale museum og som en

del af det nære hverdagsliv. Et godt eksempel er projekt Ege-ekspeditioner, hvor Fuglsang Kunstmuseum, Johannes Larsen Museet og Kunstcentret Silkeborg Bad samarbejdede om at bringe kunst- og naturoplevelser sammen med afsæt i 70 blyantstegninger med tilknyttede fortællinger og landskabsformidling.

Manderum

Hvordan kan museerne nå ud til så brede målgrupper som muligt – herunder målgrupper, som ikke af sig selv kommer så meget på museerne? Et af de museer, som har været gode til at tiltrække de såkaldt 'museumsinaktive' – typisk mænd, unge og kortuddannede – er Jernbanemuseet i Odense, hvor fonden støtter projekt På Sporet af Historien. Jernbanemuseet tiltrækker mænd med hang til blå kansasbukser og klingende værktøj, hvor gæsterne risikerer at få olie på fingrene, når de bevæger sig rundt blandt de gamle togvogne i remisen. Museet skaber sanselige og befriende nørdede oplevelser for grupper, der ellers går langt uden om museerne.

Forsamlingsrum

På Bornholm etablerer øens kulturhistoriske museum og kunstmuseum et ambitiøst, fælles museumscenter. MUSEUM+ bliver det nye museumscenters mødested og forsamlingshus: En gratis oplevelse og et sted, hvor lokale borgere kan mødes til foredrag, debatter og sociale arrangementer – ikke mindst i de kolde og mørke vintermåneder, hvor mange ellers foretrækker at blive hjemme i privaten. Museum+ indskrives i den del af museumsudviklingen, der handler om flerfunktionalitet; om museet som et levende, udadvendt kulturhus; et lokalsamfundets epicenter, der skaber rammer for aktiviteter af og med ildsjæle og borgere, der vil bruge deres lokale museum på nye måder.

▶ Mandehørm med børn på Jernbanemuseet i Odense. Foto / Flemming Wedell



Medborgerskabsrum

Et museumsbesøg handler også om omverdensforståelse, om at søge ud i verden og modtage verden med afsæt i en klar forestilling om egne rødder, egen kulturarv og en lokalhistorie, der spejler sig i den nationale historie. For museet stiller nogle af de allermest basale humanistiske spørgsmål: Hvem er vi? Hvor kommer vi fra? Hvad har skabt os? Hvor skal vi hen? På Roskilde Museum har man i flere år som en fast aktivitet inviteret alle tilflyttere ind på museet til en præsentation af by og kommune. Her påtager museet sig rollen som faglig historiefortæller, der indvier kommunens nye borgere i Roskildes historie og dermed også i Danmarkshistorien. Museerne kan om nogen formidle de universelle, menneskelige grundfortællinger; hvad vi er fælles om, og hvad vi deler som mennesker. Museumsrum kan dermed også blive et sted for globalt udsyn, tolerance og en nysgerrighed i forhold til at forstå det

eksotiske, fremmedartede og svært forståelige. Museerne kan bruges til at understøtte aktive medborgerskaber, hvor nye danskere kan fortælle egne historier og samtidig blive præsenteret for de værdier om fx demokrati, ytringsfrihed, ligestilling, frivillighed og foreningsliv, der i mange år har drevet det danske samfund og kulturliv.

En hurtig vurdering?

Nordea-fondens støtte til de danske museer vil fortsætte i de kommende år med et skarpt fokus på projekter, der rummer gode liv og aktive fællesskaber. Som fond vil vi gerne i dialog med vores ansøgere. Jo før, jo bedre. Derfor har vi etableret Hurtig Vurdering på www.nordeafonden.dk, som du er velkommen til benytte, hvis du har en god idé, du ønsker at få vurderet inden for 48 timer.



◀ "Vores Museum"

Museologi mellem forskning og praksis

Af Rikke Haller Baggesen, postdoc, Vores Museum/RUC, haller@ruc.dk

"[W]hat is wrong with the 'old' museology is that it is too much about museum methods, and too little about the purposes of museums."¹ Med denne diagnose sparkede kunsthistorikeren Peter Vergo i 1989 den dominerende praksisorienterede museologi til hjørne, for i stedet at introducere en teoribaseret og samfundsorienteret 'ny museologi' med antologien af samme navn. Nu skulle fokus ikke længere være på hvordan man bedst forvaltede museets samlinger, men i stedet hvorfor vi som samfund har museer og hvem de skal tjene. I de følgende årtier leverede universitetet en række kritiske analyser af museets autoritet, mens museerne tilsvarende i stigende grad rettede fokus mod at understøtte de besøgendes oplevelse og meningsdannelse. Den ny museologi blev altså både at forstå som en kritisk diskurs, og som en strømning af nye måder at være museum på.

Allerede fra starten af 00'erne blev den akademiske ny-museologiske vending dog afløst – først i England og siden i Skandinavien – af en ny bølge af forskning, som igen vendte blikket mod den praktiske løsning af de udfordringer, museerne står over for. Det gælder for eksempel nye forventninger fra brugerne, nye kulturpolitiske krav til social inklusion og innovativ formidling med digitalt eller brugerinddragende islæt. Størstedelen af de mange museologiske ph.d.-afhandlinger og forskningsartikler, som er kommet gennem de senere år, har således taget afsæt i udvikling og evaluering af formidlingsprojekter i praksis. Dette gjaldt både projekterne fra forskningskonsortiet DREAM, såvel som mange samtidige, uafhængige projekter, og det gælder for de otte projekter i nutidssporet af det nystartede forskningsprogram Vores Museum.

Vendingen mod praksis kan ses som forskningens forsøg for at blive mere relevant for museerne. Set fra et forskningsperspektiv kan man nemlig få den fornemmelse, at mens museerne er vældigt interessante for forskningen, så er der kun en begrænset interesse fra museernes side for den viden som produceres på universitetet. I hvert fald er det sjældent at danske museumsforskere bliver inviteret med i museernes diskussioner, ligesom man sjældent ser museumsfolk blandt tilhørerne til ph.d.-forsvar og åbne forelæsninger, for eksempel i regi af Dansk Center for Museumsforskning. Det kan ærgre og undre, at der ikke har været en større interesse for den forskning, som jo netop forsøger at holde et spejl op for museumsektoren, selv når man tager forbehold for at museerne selvfølgelig har nok at gøre med få tiden og ressourcerne til at række. For måske kunne forskningen netop inspirere museerne i forhold til hvordan de kan navigere i et felt af forventninger, muligheder og begrænsninger? Det er i hvert fald de, forskningen ofte forsøger at belyse. Men måske må vi arbejde tættere sammen for at sikre, at forskningen også får værdi for museerne?

Ved at forankre forskningsprojekterne under Vores Museum i praksis og indtræde som medudviklere i partnerskabsmuseernes formidlingsteams, vil vi som forskere søge at opbygge en erfaringsbaseret forståelse af museernes virke. Samtidig håber vi, at kunne bidrage til en forskningsunderbygget tilgang i udviklingen af nye formidlingstiltag. I samarbejde med museerne skal vi således afprøve nye ideer og metoder til hvordan vi kan komme brugerne i møde. Samtidig skal vi undersøge de rammer og forståelser, som danner grundlag for hvordan vi tænker formidling både lokalt og nationalt. Et tæt samarbejde er altså – forhåbentlig – værdifuldt både for forskningen, som på denne måde får en dybere indsigt i feltet og mulighed for



at eksperimentere i praksis, og for museerne, som får tilført nye perspektiver og ressourcer til udviklingsarbejdet og hjælp til at løfte forskningsforpligtelsen. Derfor kunne man også ønske sig at endnu flere forskere og museer fandt sammen i gensidigt berigende samarbejder.

Samtidig er der dog også grund til at være opmærksom på de dilemmaer, som følger med sammenfletningen af forskning og praksis. For hvis og hvilke behov skal veje tungest når det gælder formuleringen af forskningsspørgsmål og fokusområder? Er det fælles formål en afdækning af huller i forskningen, afprøvning af eksperimentelle metoder eller udvikling af træfsikre publikumssucceser? Og skal vi nødvendigvis have ét fælles formål – eller måske holde fast i en produktiv arbejdsdeling mellem forskning og praksis? Som den norske museumsforsker Britta Brenna² påpeger, så kan forskningen i museer være med til at understøtte museernes arbejde. Det er en af vores vigtige opgaver. Men samtidig bør museologien ikke reduceres til kun at være et redskab for udviklingen af praksis, ligeså lidt som litteraturforskningen kun skal tjene forlagsbranchen eller medieforskningen altid skal kunne anvendes af mediehuse. Følgeforskeren skal således ikke bare levere en kvalificeret evaluering eller et stykke udviklingsorienteret konsulentarbejde, men også holde fast i en kritisk, teoretisk refleksion. Dette også selvom teorier og diskussioner ikke nødvendigvis kan anvendes direkte i udviklingen af nye

udstillinger og formidlingskoncepter. For dels hører den teoretiske refleksion med til arbejdsbeskrivelsen for det akademiske personale og, ligesom museerne, er vi også nødt til at løbe stærkt for at møde de krav, der stilles til os. Og dels er det vigtigt, at vi i fællesskab husker at holde fast i den ny museologis spørgsmål om, hvad der egentlig er formålet med museer. Ligesom det er relevant at overveje, hvad der egentlig er museologiens rolle.

Netop når det går stærkt, og der måske forventes mere end vi kan levere, med de ressourcer vi har til rådighed, har vi brug for at tænke over ikke bare hvad vi gør og hvordan, men også hvorfor vi gør det. Så vi kan prioritere hvad der er vigtigst, og hvad der må vente. Den diskussion foregår selvfølgelig hele tiden på museerne. Men lige såvel som forskningen kan bidrage med indspark til udviklingen af nye metoder, kan vi også bidrage med et andet perspektiv til diskussionen, netop fordi vores opdrag og er et andet. På samme måde har vi brug for museernes hjælp til at skærpe vores fokus som forskere. Derfor vil vi gerne endnu tættere på museerne, både som samarbejdspartnere og som kritiske venner.

¹ Vergo, Peter: 'Introduction' i *The New Museology*, London: Reaktion Books, 1989:3

² Brenna, Britta: 'Hvad gør museologi?', *Nordisk Museologi* 2009(1): 63-75



▲ Elever på vej fra en bygning til en anden på Rønnebæksholm.
Foto / Eva Gjessing

Elever med englevinger i forbindelse med undervisning på Arken.
Foto / Lars E. D. Knudsen

Udendørs undervisningssituation på Rønnebæksholm.
Foto / Lars E. D. Knudsen

Museet som rum for oplevelser

Af Ida Halling Andersen, forskningsassistent, og Anne Marie Skaarup Sørensen, videnskabelig assistent, ida.halling@outlook.dk.

Har oplevelser på museet en værdi i sig selv? Og hvorledes kan museet gennem åben skole forløb tilbyde folkeskoleelever oplevelsesmuligheder, der er givtige i et dannelses- og læringsperspektiv? I denne artikel sætter vi fokus på oplevelsen af museernes særlige kvaliteter i forhold til åben skoleforløb. Vores udgangspunkt er forskningen fra The Open School program: Exploring the educational qualities and challenges, hvor vi vil udfolde oplevelsens betydning som en pædagogisk indgang til læreprocesser i museale rum. Formålet med denne artikel er at diskutere oplevelsens værdi på museet gennem åben skole forløb.

Museet i den åbne skole

Åben skole er et element i den nye folkeskolereform, hvor hensigten er at åbne skolen op for det omgivende sam-

fund. Gennem den åbne skole kan der etableres samarbejder med kulturinstitutioner, herunder museer, hvor der kan skabes mulighed for nye og anderledes tilgange til undervisning.

I disse samarbejder kan der nævnes forskellige intentioner og interesser, som alle påvirker udviklingen af åben skoleforløb. Forsker Lars E. D. Knudsen har analyseret sig frem til fire forskellige måder at se på udbytte af åben skole: 1. Læring med fokus på fagenes fagformål. 2. Kompetencer med forskellige teknikker og løsningsmetoder. 3. Kreative processer og 4. Dannelse gennem nye erfaringer og erkendelser (Knudsen 2016). Hertil argumenterer han for, at de forskellige udbytteformer ikke nødvendigvis er modsætninger, men kan fungere som inspiration til at iværksætte oplevelser, som skaber mulighed for, at eleverne opnår en alsidig undervisning (Knudsen 2016). Gennem åben skole forløb på museet møder eleverne kunstværker og historiske genstande, som kan skabe nye former for udbytte for eleverne. Åben skole kan derfor være givtig for den enkelte

elev, men også for kulturinstitutionerne og samfundet som helhed, idet undervisning på museer kan bidrage til den enkelte elevs samfundsmæssige dannelse og demokratiske udvikling.

Oplevelser gennem åben skole

Museet har et helt særligt lærings- og dannelsespotentialer, i og med at det er her, værkerne hænger og her, genstandene er udstillet. Det er med til at gøre det faglige indhold mere nærværende, sanseligt og aktuelt for eleverne. I klasselokalet er der nogle naturlige begrænsninger og digital gengivelse af værker og genstande er ofte ikke tilstrækkelig, idet en del af læringen knytter an til elevernes perceptuelle oplevelser. Sansningen af værkerne og genstandene i det museale rum indgår i oplevelsen og får derfor betydning for elevernes erfaringsdannelse. At komme ud af skolen og ind på museet har dermed en række kvaliteter. Gennem åben skoleforløb bliver eleverne undervist af formidlere med en ekspertise inden for bestemte områder og ved at komme tæt på værker eller genstande og undersøge disse, kan den gængse oplevelse af verden udfordres. På museet møder eleverne værker og genstande i en oplevelse som kan bevæge, udfordre og forandre - oplevelser som kan være vanskelige at opnå i et klasselokale. Disse oplevelser kan åbne op for måder at se verden på, hvor værker og genstande er tilgængelige og konkrete.

Oplevelsens æstetiske betydning

Mødet med de museale genstande har en æstetisk kvalitet, der kan bidrage til elevens dannelse og demokratiske udvikling. Det ses (jf. fotos) hvorledes genstande og værker i mødet med eleverne muliggør refleksioner, der udfordres og begribes gennem æstetiske oplevelser. I sådanne situationer inviteres elever til at sætte deres viden i spil på måder, hvor det materielle bliver tilgængeligt og konkret. Ved at undersøge museets genstande og værker bliver eleverne udfordret i deres forståelse af sig selv og deres miljø gennem dialog og sanselige aktiviteter. Disse tilgange til æstetik og kultur er netop grundlaget for bevidst at arbejde med elevernes erfaringer og erkendelser i et musealt rum. I undersøgelserne af museernes forløb er der ofte et formidlingsmæssigt fokus på at danne kropslige erfaringer i relation til undervisningens form og indhold. Her skærpes elevernes iagttagelsesevner ved at undre sig, stille spørgsmål og undersøge deres egen livsverden i forhold til museets udstillinger. I dette møde er eleverne med til at skabe erfaringer gennem tolkninger af deres oplevelser, hvilket skaber grundlag for indsigt i eget liv og kultur, dermed kan den æstetiske oplevelse være en øjenåbner for eleven. Lektor Peter Brodersen argumen-

terer for, at en æstetisk oplevelse både kan virke pirrende og skøn, men også være fremmedartet og skæv, da det kan kaste nyt og forstyrrende lys på indholdet (Brodersen 2015). Den æstetiske oplevelse er en særlig sanselig og fornemmende måde lære på, som rummer en særlig værdi i et dannelsesmæssigt perspektiv.

Oplevelsens værdi

Museet rummer et iboende potentialer for at agere alternative læringsrum med mulighed for anderledes læring. Mødet med kunstværker og historiske genstande rummer en merværdi, der i samspil med museets rum tyder på at udgøre en afgørende faktor for elevernes udbytte af museumsbesøget. Gennem oplevelsen er der mulighed for, at undervisningens indhold kan åbne sig for eleven på en personlig måde. I dialogen med museets formidlere undersøges den umiddelbare og nære oplevelse med det, der gjorde indtryk. Æstetiske oplevelser giver derved adgang til at opdage noget andet end hvad den almindelige hverdag muliggør. Ved at opleve og tale om genstande og værker sættes der noget på spil, der får os til at reflektere over det samfund, som vi alle er en del af. Oplevelsen kan derfor fremstå som en helhed af kropslige fornemmelser, hvori eleverne er rettet mod at generere mening ud af deres oplevelser. Dermed bliver museumsforløbet værdifuldt i både et lærings- og dannelsesmæssigt perspektiv.

Referencer

- Brodersen, Peter, Hansen, Thomas Illum og Ziehe, Thomas (2015): Oplevelse, fordybelse og virkelyst. Hans Reitzels Forlag
- Dysthe, Olga & Bernhardt, Nana & Esbjørn, Line (2012): Dialogbaseret undervisning - kunstmuseet som læringsrum. skoletjenesten, UP//Unge Pædagoger
- Gibson, James J. (1979): The Ecological Approach to Visual Perception. Boston: Houghton
- Mifflin Gastavsson, B. (2001) Vidensfilosofi. Århus: KLIM
- Floris, Lene (1996): Glæden ved det konkrete. I: Historie-skabte såvel som historieskabende. 7 historiedidaktiske essay. OP, i samarbejde med foreningen af lærere i Historie og Samfundsfag
- Knudsen, Lars Emmerik Damgaard (2016): Åben Skole - paradoks og pædagogik. I: UP nr. 3//2016 Tema: Åben Skole. Unge Pædagoger
- Undervisningsministeriet (2015): Den åbne skole. <http://www.emu.dk/modul/den-åbne-skole#>



Museerne skal være en aktiv stemme i samfundsdebatten

Af Mogens Jensen; Medlem af Folketinget
Socialdemokratiet, mogens.jensen@ft.dk

Museerne har udviklet sig fra at være et sted for opbevaring af kunst til at invitere et bredere udsnit af befolkningen indenfor. Fra et sted hvor man kun passivt betragtede kunsten til at være interaktiv og udfordrende for et bredt publikum. Udviklingen har været entydig positiv. For grundlæggende gør museerne os klogere på os selv, verden omkring os og ikke mindst den danske kulturarv. I dag lever vi i en tid, hvor kvantificering, effektivitet og målbar værdi er nøgleord. Det skaber vanskelige rammer for kulturen. Det er åbenlyst, hvorfor vi skal bruge penge på hospitaler. Vi ved alle sammen godt, hvorfor vi skal investere i skoler og børnehaver. Formålet med kulturarven er ikke helt så håndgribelig. Derfor er det museernes, kulturformidlerne og kunstens opgave at synliggøre sin værdi ved at blande sig i samfundsdebatten.

Vi bruger penge på mange forskellige ting i vores velfærdsstat. Kunst og kultur er et område, vi skal prioritere. Vi kan ikke være den foruden. Uden den danske kultur ville vi ikke hænge sammen som Danmark – vi kunne lige så godt have tilhørt Tyskland eller Sverige. Kunsten, kulturen og vores tilgang til den definerer os som folk.

Museerne løfter en vigtig opgave ved at formidle dansk kulturarv til alle danskere i hele landet. De dygtige museumsmedarbejdere gør os klogere på os selv og verden omkring os. Det er også på landets museer, at turister får indblik i Danmark som land og folk. Med andre ord er

museer et vigtigt redskab i dannelsen af os selv som samfund og andres syn på os som nation. Museerne er måske det tætteste, vi kommer på at kunne betragte vores egne værdier.

Mit råd til landets museer og kunstformidlere er derfor, at de skal blive bedre til at gøre det klart i den politiske debat, hvad kunsten bidrager med. Hvad kan kunsten i forhold til de integrationsudfordringer vi står overfor? Kan vi forbedre de ældres livskvalitet med kultur? Hvordan kan mulighederne i den åbne skole bedst muligt udnyttes af museerne?

I øjeblikket er kulturen og kunsten under pres. Kulturområdet er ramt af regeringens nedskæringer, der løber op i over 640 mio. kr. For landets museer gør det adgangen til den danske kunst og kultur mindre demokratisk. For eksempel har Nationalmuseet og Statens Museum for Kunst indført entré som direkte konsekvens af regeringens besparelser. Effekten forventes at være et fald i besøgstallet på mellem 20-35 procent – og sandsynligvis med en social slagside. Det er trist. Vi må og skal holde fast i at forbedre og udvikle adgangen til vores kulturarv. Her er besparelser den forkerte vej at gå.

Det har aldrig været vigtigere, at kulturinstitutionerne, og herunder museerne, blander sig i samfundsdebatten. Museernes formidling af den danske kulturarv og ikke mindst evnen til at gøre os klogere på os selv og hinanden fortjener at blive set af endnu flere. Derfor skal museerne i højere grad være en aktiv stemme i samfundsdebatten.

NEWS – ICOM CECA

CECA Committee for Education and Cultural Action

ICOM international committee for education and cultural action



M

CECA – DEMHIST 2017 CONFERENCE
Are we doing enough? Keeping heritage relevant in the 21st Century

14-18 October
Tower of London and Hampton Court Palace, UK

This heritage and learning conference will ask: Are historic buildings and museums working in the best way to ensure maximum impact on audiences in today's society. Are we engaging diverse audiences?

Hosted by Historic Royal Palaces – International Committee for Education and Cultural Action (CECA) and International Committee for Historic House Museums (DEMHIST) bring together a host of exciting international speakers to share their knowledge and experience of engaging with audiences in new and authentic ways, through objects and stories that unlock meaning and make them relevant to the 21st century.

More information:
Call for conference papers (deadline: February 10)
<http://network.icom.museum/ceca/conferences>

Follow us:
<https://www.facebook.com/icomceca/>
@icomceca

M **M**
DEM HIST CECA

”Rent fagligt er det jo en kæmpe mulighed at få lov til at lave noget med lærerne. Når man kobler lærerne med os, der har nogle helt andre kompetencer og et andet læringsprog og nogle helt andre rammer for undervisningen, så tror jeg altså på, at man kan lave noget undervisning, der er endnu bedre end det, vi kunne lave på egen hånd”. Citat, medarbejder på kulturinstitution. Fra Guide til det gode samarbejde.

Vær opmærksom på, at selve det at lære at samarbejde i sig selv kan være et mål med samarbejder. Også selvom det primære fokus i samarbejder mellem skoler, kommuner og kulturinstitutioner/ eksterne læringsmiljøer er elevernes faglige udbytte. Fra kortlægningen Erfaringer fra støttede samarbejdsprojekter.

Mette Liv Skovgaard, koordinator for nationale opgaver,
mls@skoletjenestenetvaerk.dk

Kom godt i gang med partnerskaber i den åbne skole
Et centralt element i den åbne skole er partnerskaber. Et kig ud over landet viser, at der er stor forskel på, hvordan det gribes an og hvor langt i processen kulturinstitutioner og kommuner er. Nationalt netværk af skoletjenester kan på flere måder processtøtte din kulturinstitution med opstart eller udvikling af formelle partnerskaber med skoleverdenen.

Nationalt netværk af skoletjenester har som opdrag at udgive nationale kortlægninger om implementeringen af den åbne skole. I november 2016 udkom kortlægningen ”Erfaringer fra støttede samarbejdsprojekter”. Den bygger på data fra 26 gennemførte partnerskabsprojekter fra hele landet mellem skoler, kommuner, kulturinstitutioner og andre eksterne læringsmiljøer. Her præsenteres de erfaringer, deltagerne har gjort sig med at samarbejde i formelle partnerskaber.

Denne kortlægning viser, at muligheden for at få erfaringer med at samarbejde med andre i høj grad er et mål i sig selv for at indgå i et partnerskab. At lære om andres virkeligheder har motiveret 95% af aktørerne til at deltage. Også muligheden for at give eleverne et særligt fagligt udbytte står centralt, hvilket 93% af deltagerne peger på som motiverende.

En tankevækkende pointe dukker også ud af kortlægningens data: At deltagerne ikke har oplevet store udfordringer i samarbejdet. Det kan skyldes at der er skabt gode rammer og processtøtte omkring partnerskabet, og 95% ser deres partnerskabsprojekter som vellykkede, mens 78% har fået større kendskab til den åbne skole. For at skabe et godt partnerskab er det vigtigt at ram-

mesætte og forventningsafstemme løbende. Det kan du få støtte til af Nationalt netværk af skoletjenesters regionale koordinatører, som er placeret over hele landet. Du kan finde din nærmeste koordinator på skoletjenestenetvaerk.dk. En anden mulighed, du kan bruge i udviklingen af et formelt partnerskab, er Skoletjenesten på Sjællands nye publikation ”Guide til det gode samarbejde”. Guiden bygger på erfaringer med samarbejder med skoler og kommuner fra 20 af Skoletjenesten på Sjællands afdelinger.

”Guide til det gode samarbejde” giver helt konkrete råd til samarbejder og er bygget op om omkring de fire faser, et samarbejde typisk gennemgår: 1: At tage det første skridt til et samarbejde, 2: at indgå aftale om et samarbejdet, 3: at have et samarbejde og 4: at afslutte et samarbejde. Du kan hente kortlægningen ”Erfaringer fra støttede samarbejdsprojekter” i både fuld længde og i pixi-udgave på skoletjenestenetvaerk.dk. Du kan hente ”Guide til det gode samarbejde” på skoletjenesten.dk.

Undervisningsministeriet og Kulturministeriet er opdragsgivere til Nationalt Netværk af Skoletjenester og har forlænget projektet i hele 2017 med ønske om at finde et format for en fast forankring fremadrettet. Nationalt netværk af skoletjenester arbejder med implementering af den åbne skole og har to store kerneydelser: Regional sparring og nationale kortlægninger. Den regionale sparring tager koordinatørerne rundt i landet sig af gennem fx dialog, studiegrupper og temadage. De nationale kortlægninger samler erfaringer og refleksioner på tværs af landet som inspiration for dem, der beskæftiger sig med åben skole. Vi bygger dem på koordinatørernes praksisnære erfaringer og på data fra skolechefer, skoleledere, lærere, pædagogiske læringscentre, undervisningsansvarlige og kulturinstitutioner/eksterne læringsmiljøer.

MID INFO / OPSLAGSTAVLEN

TEMADAG ARoS Public
DEN 24. MAJ 2017
KL. 11.00 TIL 14.00

KL. 11.00: VELKOMST.
Vi mødes ved Informationen på ARoS og går på ARoS Public.

Formidlingschef på ARoS, Marianne Grymer Bargeman, introducerer ARoS Public, stedets visioner m.m
BEMÆRK: vi går lige på!

KL. 12.00: FROKOST OG NETVÆRK.
KL. 12.30: OPLEV DE DIGITALE STATIONER PÅ ARoS Public
KL. 13.00: FEEDBACK, DISKUSSION OG SPØRGSMÅL TIL MARIANNE OG ØVRIGE ARoS Public-TEAM.
KL. 14.00: TAK FOR I DAG.
Har du lyst til at se mere af museet, er du naturligvis velkommen til det. Der vil være følgende udstillinger at se: ”The Garden – Beginnings of Times, Ends of Times” - en nyophængt samlingspræsentation ”Human Nature”, ”No Man is an Island – The Satanic Verses” Jacob Kirkegaard i museets Vestgalleri.

TILMELDING: bp@aros.dk
SENEST: 19.5.2017
PRIS: Gratis for medlemmer /IKKE medlemmer 300 kr.



”ARoS Public”



Familie i kupe, Danmarks Jernbanemuseum.
Foto / Flemming Wedell

MiD

- er foreningen for museumsformidlere i Danmark og for andre, som interesserer sig for at formidle kunst, kultur og natur.
- prioriterer fagligheden i formidlingen og sætter fokus på faget.
- ønsker at styrke det tværfaglige samarbejde.
- styrker det kollegiale potentiale.
- arbejder for at opkvalificere formidling gennem styrkelse af såvel nationale som internationale samarbejder.

Bliv medlem af MiD

Et årligt medlemskab koster 300 kr. og du får muligheden for at netværke på formidlingsfagligt niveau. Meld dig ind i foreningen på: kasserermid@gmail.com.

Følg os også på Facebook