

NYHEDSBREV 6
FEBRUAR 2002



Museumsformidlere i Danmark



© Museumsformidlere i Danmark,
MID

Redaktion:

Birgit Hessellund
Helle Leilund
Bente Garbers

Lay-out: Skoletjenesten

Omslagsbillede:

Skulpturformidling på Vejen Kunstmuseum. Foto: Tue Sørensen

Materiale til næste nr.

senest 13.05.02:

Fil med færdigkorrigeret tekst (arkiveret i Microsoft Word, som .rtf eller .txt), foto m.v. sendes på diskette eller som attachment i e-mail til Bente Garbers på adressen nedenfor.

Bestyrelsen for Museumsformidlere i Danmark, MID

Bente Garbers (formand)
Skoletjenesten
Zoologisk Museum
Universitetsparken 15
2100 København Ø
Tlf.: 35 32 10 60
Fax: 35 32 10 10
e-mail: bgarbers@zmuc.ku.dk

Poul Vestergaard (næstformand)
Skoletjenesten
Artillerivej 126, 5.sal
2300 København S
Tlf.: 32 68 73 51
Fax: 32 68 73 60
e-mail: pv@skoletjenesten.dk

Marianne Sørensen (kasserer)
Vejle Kunstmuseum
Flegborg 16
7100 Vejle
Tlf.: 75 72 31 99
Fax: 75 72 31 35
e-mail: mso@vejlekom.dk

Helle Leilund
Nationalmuseet/Nyere Tids Samling
Postboks 260 Brede
2800 Lyngby
Tlf.: 33 47 34 12
e-mail: Helle.Leilund@natmus.dk

Birgit Hessellund
Horsens Kunstmuseum
Carolinelundsvej 2
8700 Horsens
Tlf.: 75 61 13 11
Fax: 75 61 32 42
e-mail: musbh@horsens.dk

Indhold

Leder	3
Drømmen om historien.dk	4
Danmarkshistorier	8
Hvad er skibet ladet med? ...	12
Tilbage til selvbyggernes tid ..	14
Studietur til Stockholm	17
Skulpturformidling	20
Generalforsamling	25
Referat	26
Kalenderen	26
Vedtægter	27

Focus på formidling

I december slog Nationalmuseet dørene op for en stor ny udstilling – "Danmarkshistorier 1660-2000". Og det medførte en større polemik i især Politiken! Det var dog ikke udstillingen, men snarere udstillingskataloget, der blev angrebet i denne diskussionen. Jeg skal ikke på denne plads blande mig i den meget historie-faglige uenighed, men vil gribe fat i noget af det, der også ved denne lejlighed blev fremført.

På lederplads i nævnte dagblad blev der skudt med spredhagl – mangt og meget fik skyld for problemerne med kataloget f.eks. at undervisningen på vore universiteter var på et for lavt niveau. Det er også en diskussion jeg ikke her vil komme ind på – men det blev tillige hævdet at fagligheden på vore museer var på retur fordi "formidlerne" var ved at tage over! Her må det være os tilladt som forening at korrigere!

I parentes bemærket kan man spekulere over, hvad formålet med sådanne fejlagtige generaliseringer – eller måske bevidst politiserende bemærkninger vendt mod en væsentlig del af museumsprofessionen – skal tjene. Ét står fast – det er ikke seriøs journalistik, og hvis det er udtryk for holdningsforskelle må der argumenteres på et fornuftigt grundlag.

Men til sagen: Postulatet er grebet ud af den frie luft, først og fremmest fordi formidling jo på ingen måde står i modsætningsforhold til faglighed. Formidling handler jo i bund og grund om, at faglige informationer skal nå ud til ikke-fagfolk. Vi vil gerne fortælle vore historier, så alle der hører dem bliver en smule klogere på den verden, der omgiver dem – og måske endda får interesse for vores fag, det være sig kunst, kulturhistorie eller naturhistorie.

Vi skal også i denne sammenhæng huske at vi arbejder på museer, og museer har en tredelt opgave – indsamling, forskning og formidling. Det er en tre-klang som, når alle dele bliver tilgodeset, er berigende for alle parter – både fagfæller og ikke-fagfolk.

Nogle museer er så heldige at have kapacitet til en specialisering i medarbejdergruppen så nogle især har ansvar for forskningen og andre har formidlingen som ansvarsområde. På mange andre museer må færre medarbejdere tage sig af de forskelligartede opgaver og det giver ikke plads til en specialisering. Men fælles for alle museumsfolk, hvad enten de kalder sig formidlere eller blot er formidlere i praksis, er en grundlæggende faglighed.

De medarbejdere, der kaldes formidlere er således også fagligt funderede – ofte dobbelt-faglige d.v.s. både pædagogisk/formidlingsmæssigt faglige og fag-faglige. Og sådan bør det også være.

Bente Garbers

Drømmen om historie.dk

– et personligt synspunkt

I dag har langt de fleste offentlige kulturhistoriske institutioner www-sider på nettet. Med bistand af designbureauer og webudviklere har kommunikationsfolkene fået skabt en lang række flotte præsentationer. Men hvad er næste skridt?

Hvis man tager en hurtig tur på det virtuelle surfbrædt er der et indtryk, der ikke er til viske af nethinden. De fleste sider ligner hinanden temmelig meget – og der er ligesom om, der mangler noget. Personligt savner jeg to ting: Flere "gode historiske historier" og mere overblik.

Der er rigtig mange sites, der beskæftiger sig med dansk historie og kulturhistorie. Et forsøg på en grovsortering kunne se således ud:

Offentlige institutioners egne sites

Indeholder i reglen information om institutionen, administration, ledelse, services, tilbud og produkter, samlingerne og deres benyttelse. Evt. med større eller mindre antal eksempler eller "historier", samt undervisningsmateriale o.lign. til udprint.

Udstillingssites, skabt som samarbejde mellem enkelte institutioner

Der er ikke så mange af denne type. Dog kunne man nævne fx visse dele af aabne-samlinger.dk, og der er desuden flere enkeltinstitutioner, der har etableret udstillinger på nettet: fx Horsens Museum (Vitus Bering), Koldinghus (Den danske Helt), Esbjerg Museum (Nordsøens konger), Den Gamle By ("juleudstilling"), m.fl. (Hertil kommer desærligt støttede kulturnet.dk-projekter med historisk relevans, fra forholdsvis enkle som "Kapitler af Dansk Medicinhistorie" til "Soldaten i Baghaven", der stiller betydelige tekniske krav – helst bredbånd – til brugeren.)

Sites skabt af historiske foreninger

Indeholder i reglen information om foreningen, dens styrelse, publikationer, aktiviteter og idégrundlag m.m.

Privatpersoners hjemmesider

Selvsagt meget svingende i kvalitet, nogle er elendige – andre er virkelig gode. Fælles er dog, at de i reglen er centreret omkring én interesse, fx lokalhistorie, militærhistorie, slægtsforskning, m.m.

D-mol

En virtuel præsentationsfolder for museer under kulturnet.dk.

Stort set alle institutioner tager udgangspunkt i den egne institution og dennes samlinger. Det er ikke så underligt, for det er det naturlige sted at starte. Netgæsterne skal selvfølgelig kunne finde ud af, hvor institutionen bor og hvornår der er åbent, så man kan komme hen og se på sagerne i virkeligheden. Vi har været gode til at få disse informationer på nettet – men er vi ligeså gode til at præsentere den historie og kulturhistorie som samlingerne bugner af?

Hvor er Historien på nettet?

Leder man ikke efter en institution, men efter sider om historiske emner, er det måske ikke helt let at få klikket sig frem til det. Hvad gør den almindelige dansker, hvis hun vil finde sider om historie generelt? Hun prøver måske først domænet historie.dk. På et sådant domæne kunne der måske være en samlet indgang til historiens verden. Domænet findes, men man bliver stillet om til en site, der tilhører et firma, som bedriver erhvervspsykologisk rådgivning. Det er sikkert et ganske udmærket foretagende – men har vist ikke meget med historie at gøre.

Næste skridt kunne så være at søge i fx Google. Her får man også straks hits. Den første er historieoversigten på Folkebibliotekernes Netguide, som desværre er nedlagt. Næste mulighed er en privat hjemmeside om Irlands historie, og derefter en ligeledes privat side om kristendommens historie. "Historieafdelingen" på www.gymfag.dk, en site der er udviklet til gymnasiet og hf, er 4. mulighed og først derefter kommer det første egentlige "faglige" link, nemlig til Institut for Historie ved Københavns universitet. Men er det mon det, den almindelige historieinteresserede netgæst søger?

☛ På index'er som fx yahoo og jubii er der naturligvis registreret mange steder, der handler om historie. De er også lagt pænt i underkategorier, og der er en beskrivelse for hvert link. Beskrivelsen er siteindehaverens – så det man savner her, er at få en "faglig pegefinger" at klikke videre med. Så man har en form for "garanti" for, at den site man klikker videre til er indholdsmæssigt ok.

Fest og farver på private sites

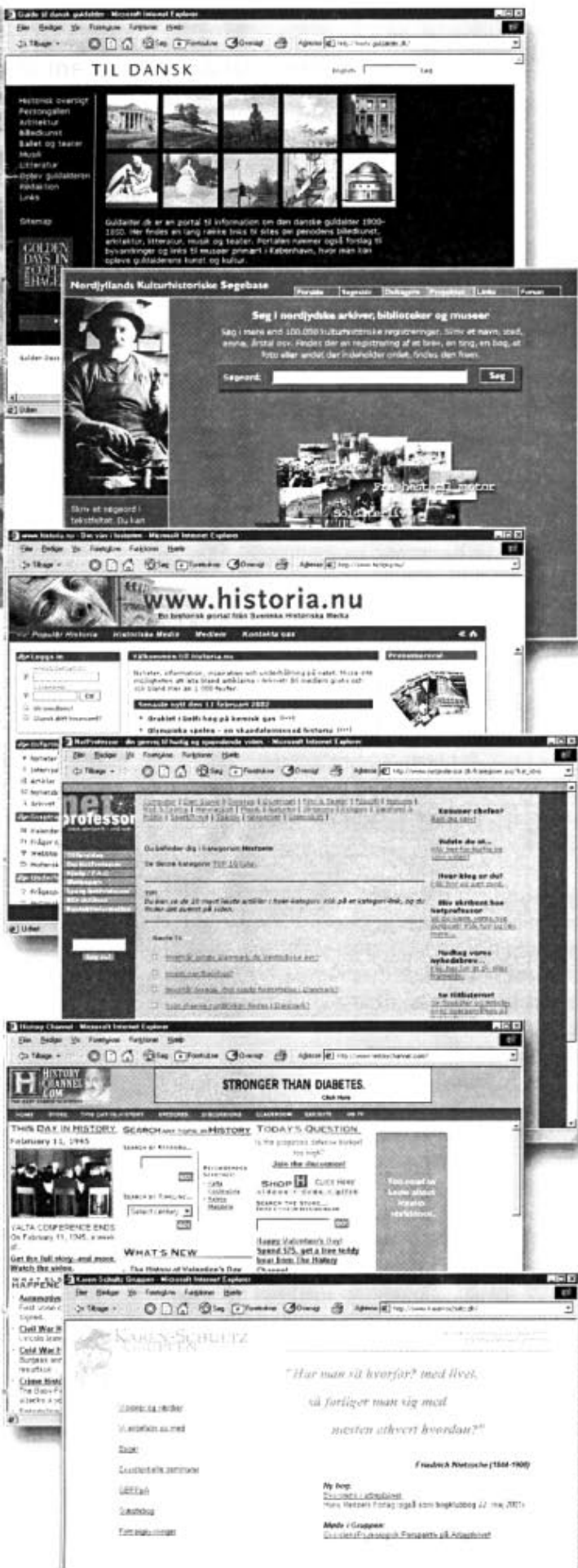
Når man så sidder og kigger på udbudet af historiske sites, er der mange udmærkede steder, der er udformet af institutioner og adskillige, lavet af fagfolk, som præsenterer egne forskningsinteresser m.m. Et eksempel på en sådan site kunne fx være den tidligere nævnte teknik- og kultur.dk. Men noget af det, der springer i øjnene er de mange helt private sites om historie: om Jellingestenen, livet i bronzealderen, vikingerne, m.m.

En af de meget velbesøgte private sites er danskekonger.dk. Ophavsmanden forklarer på siden om hvorfor han har skabt denne side: "Baggrunden for »Danske konger ...og deres historie« var, at min datter, der på det tidspunkt gik i 7. klasse, ikke kunne finde nogen oplysninger om Christian 4. på Internet. Det ærgrede mig, at vores historie var så dårligt repræsenteret, så jeg skrev en kort biografi om monarken. Til min store overraskelse modtog jeg efterfølgende mange emails fra folk, der havde læst biografien og roste mit initiativ. Mange opfordrede mig til at skrive videre på, hvad der udviklede sig til at blive historien omkring hele den oldenborgske kongerække." Egentlig en lidt tankevækkende begrundelse.

Når man klikker rundt på de private sites får man som hovedregel også et noget mere "kulørt" indtryk, end på de offentlige, hvor der oftest er et mere klassisk og gennemgående designkoncept. På nogle af de private steder er indehaverne i den grad til fest og farver, at siden er fyldt med skrappe kulører og animerede sager. Uden at falde helt i den grøft, hvor alting hopper og springer, burde vi måske overveje at se lidt mere på de private sites, og lade tanker om disses tilgang til stoffet, æstetikken m.m. indgå i de formidlingsmæssige overvejelser? Her er faktisk et enestående kig på den måde, som ikke-fagfolk synes, at historie skal præsenteres på for at være interessant.

Pæn guldalderportal

Det ville være stærkt forenklet, og meget uretfærdigt, udelukkende at lade de danske institutionssites fremstå som opslagsværker over åbningstider og toiletforhold, præsenteret i smagfuldt layout. Der sker selvfølgelig en hel del rundt omkring, ikke mindst takket være kulturnet.dk, men også på institutionernes "egne" sider. Nationalmuseet har fx en virtuel tur i udstillingen Danmarkshistorier, ganske vist kan man "kun" på traditionel vis klikke sig frem til billeder med text – men alligevel! På børnesiderne rumles der med en lille webfortælling. Et spændende tiltag er også portalen guldalder.dk, et tværinstitutionelt kulturnet.dk-projekt, der tager udgangspunkt i en periode i stedet for en institution. Arkitektur, personer, musik, ballet og litteratur. Man kan mene, hvad





man vil om, at det kun er guldalderens "pæne" side, der præsenteres – men det er en flot site, og der står flere institutioner bag.

Men samlet set er der desværre kun få museale sites, hvor man for alvor kan klikke ind og se samlingernes highlights, få de sjove og skæve historier, møde lokale berømteder – og endnu færre, hvor man kan klikke rundt i en sammenhængende fortælling om en landskabs- eller en egns historie. Hvorfor er der heller ingen sites, hvor de historieinteresserede selv er med til at skabe produktet? Fx ved at indsende erindringer, billeder, fortællinger, kommentarer og andet, som ligger dem på sinde.

Virtuel bladreglæde

Hvordan kunne en rigtig god historie-site se ud? Hvad gør en website interessant? Den skal frem for alt være sjov, spændende og overraskende – med masser af appel til den visuelle bladreglæde, så man får lyst til at klikke videre. Og der skal være dynamik, man skal også få lyst til at komme tilbage i forventningen om, at der er sket noget nyt.

Lødhed samt imødekommenhed i sprog og grafik er væsentlige elementer. Det er også rart med "ting man kan printe", og ikke kun undervisningsmaterialer. Helst også noget til den bruger, der ikke lige står og savner en kommenteret litteraturliste eller opgaveark til en skoleklasse. Med nettet kan man bringe historien ind i mange menneskers hverdag – også efter, at de har rejst sig fra skærmen.

Det er jo adskilligt mere end "hele tre ting på én gang", men det kunne måske klares, hvis vi fik større mulighed for at løfte i flok. Historien findes jo heller ikke kun i én samling, det er summen af al den viden, alle de genstande, arkivalier, billeder m.m., som findes i udstillinger og magasiner, i alle de forskellige museer, samlinger, biblioteker og arkiver.

Som medie har www en stor fordel frem for traditionelle formidlingsformer som fx udstillinger og kataloger. Det er ret billigt. Vi kan bringe genstande, arkivalier m.m. fra mange samlinger sammen, uden store udgifter til fx transport, forsikring, trykning, m.m. Dette kan ikke mindst være en fordel for mindre institutioner med begrænsede udstillingsbudgetter. I forhold til traditionelle publikationer og udstillinger har www jo også en kvalitet i at være interaktiv, og i at være geografisk uafhængig af brugeren.

Inspiration fra udlandet

Ser man ud over landegrænserne, er der god inspiration til en sådan "fælles-historie-site" at hente i andre lande. Der er fx HistoryChannel, som ganske vist er kommerciel og har en lidt speciel æstetik, men også præsenterer en lang række populære faciliteter, som afstemninger, "this day in history", søgefunktion til e-leksikon, m.m., men også udstillinger samt sider beregnede for lærere/elever. På den anden side af sundet har de både svenskhistoria.nu og historia.nu.

Svenskhistoria.nu minder på mange måder om det danske teknik-og-kultur, men er et emnemæssigt bredere e-nyhedsmagasin, som opdateres flere gange ugentligt med nyt fra museer, arkiver, forskning m.m. E-zinet, der er uillustreret, indeholder også debatsider og nyt om bøger.

Historia.nu drives af Historiska Media, der også udgiver Populär Historia, samt forskellige former for historiske publikationer. Siten er tænkt som en egentlig historieportal, og fremstår dynamisk med bl.a. aktuelle nyheder, interviews, webtips, søgbar arrangementskalender, spørgsmål-og-svar, m.m. Der er ikke "selvproducerede" udstillinger eller lignende, men naturligvis mulighed for at købe forlagets bøger.

En anden måde at skabe webtexter på

Fælles for disse – hver for sig ganske udmærkede – sites er, at der er en (forholdsvis) klar afsender og en modtager. Disse begreber bliver der rykket lidt ved i en anden, både spændende og anderledes site, den amerikanske ellislandrecords.org. Sitens hoveddel er en samling af søgbare oplysninger vdr. indvandrere, der kom til USA via Ellis Island.

Her kan man dels læse småstykker om forskellige indvandrere, og søge i den store database. Og her kommer det spændende! Når nutidsamerikaneren så har fundet den oldemor eller oldefar, der i slutningen af 1800-tallet drog afsted fra Syditalien, Østeuropa, Skandinavien – eller hvor det nu var – så kan den heldige finder knytte kommentarer til personen. Andre kan læse det, og måske finde tabte slægtninge. Her rokkes ved nogle af de roller, som vi normalt ser i formidlingen – for hvem er afsender og hvem er modtager? Slægtsforskning, personlig identitet, formidling af indvandrerhistorie og migrationsforskning går op i en højere formidlingsmæssig enhed. Brugeren deltager også i skabelsen af siten, som er i evig udvikling.

Men selv uden medvirken fra brugerne, kan der skabes anderledes måder at formidle på via nettet. Det er vanskeligere at læse tekster på nettet, og derfor lyder mantraet "kortere tekster" tit og med rette i denne sammenhæng. Man kan gøre teksterne kortere – men man kan også gøre dem mere spændende. Netop denne vinkel finder man i et helt nyt projekt, som der arbejdes med i Sverige. Projektet hedder "Terra Scania", og er en webbaseret historiebog, om Skånes historie. Det er i sig selv spændende, at der tages fat i en hel regions historie. Men også, at den rummer præsentation af forskellige "skæbner", der fortælles i en skønlitterær og meget velskrevet form. "Skæbnefortællingerne" kan allerede nu læses på <http://www.ts.skane.se>, og siten har premiere senere i foråret 2002.

En dansk historieportal?

Men et er udlandet – noget andet er situationen for den historieinteresserede danske netbruger. Sat på spidsen, så er situationen egentlig ikke særligt brugervenlig, da det er de færreste, der interesserer sig for institutionerne, fx "museer" eller "arkiver". Alligevel er det primært sådan brugerne møder Historien på nettet. Hvis man skal dømme ud fra de private historiehjemmesider, er det som brugerinteressen samler sig om, i reglen historiske emner, perioder, personer m.m. Tænk, hvis den historisk og kulturhistorisk interesserede netbruger kunne henvende sig ét sted: til en dynamisk historieportal, der opdateres kontinuert med nyheder fra institutionerne, fungerer som samlingsplads for kvalitetshjemmesider med historisk indhold, og viser aktuelle webudstillinger med

bidrag fra museer og arkiver, som derved eksponeres? Og tænk, hvis der var dele af siten, hvor brugeren selv kunne være aktiv, måske ved bl.a. at reagere på efterlysninger fra institutionerne?

Formålene med oprettelse af en sådan portal kunne være at styrke og nære den almene historiske og kulturhistoriske interesse men også at skabe en fælles indholdsorienteret platform for historiske institutioner, mindre såvel som større. Herved kunne de historieinteresserede få bedre mulighed for at skaffe sig det i dag manglende overblik over kvalitetssites, og der kunne tillige skabes nye kontakter på tværs af institutionstyper/landsdele ud fra et fagligt og formidlingsmæssigt udgangspunkt.

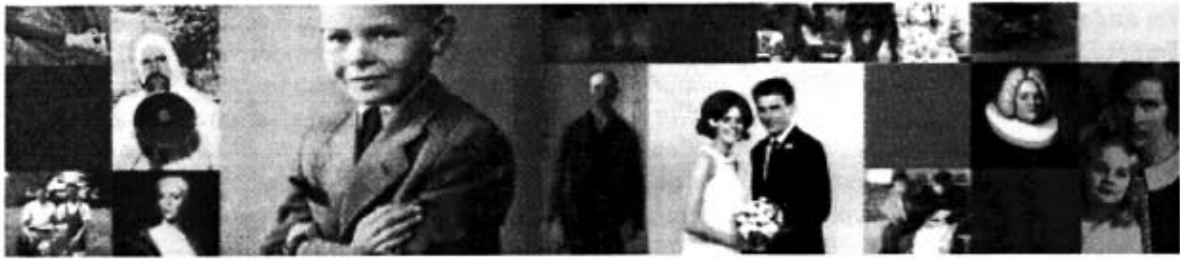
Der er masser af portaler på nettet, næsten hver dag kommer flere til – og næsten hver dag må nogle give op og dreje nøglen om. Så man kunne mene, at der næppe var brug for flere. Men denne her tror jeg faktisk, at vi mangler.

Charlotte S. H. Jensen

Charlotte S. H. Jensen er mag. art. i nordisk folke-mindevidenskab og redaktør af historiemagasinet *SILDEN SAXO*, som udgives af Statens Arkiver. Hun står også for udformningen af magasinets website på www.sidensaxo.dk med tilhørende udstillinger, børsider og aktiviteter, herunder siten www.detsker.nu, der er et samarbejde med Post og Tele Museum. Charlotte S. H. Jensen er desuden webredaktør i Statens Arkiver, www.sa.dk.

Udvalg af sites omtalt i artiklen:

www.aabne-samlinger.dk
www.ellislandrecords.org
www.guldalder.dk
www.historia.nu
www.historychannel.com
www.soldatenibaghaven.dk
www.svenskhistoria.nu
www.ts.skane.se
www.vitusbering.horsens.dk



Danmarkshistorier 1660-2000

Den 30. november åbnede Nationalmuseet den nye permanente udstilling "Danmarkshistorier 1660-2000". Udstillingens mål er at give overblik over landets historie og befolkning fra enevældens indførelse og frem til i dag. Udstillingen rummer ca. 5000 genstande fordelt på 37 rum. De udstillede ting kommer fra alle egne af landet og fra meget forskellige sociale miljøer. De har alle det til fælles, at de fortæller historier – om hverdag og fest, om den danske stat og nation, og om forskellige liv igennem de sidste 350 år. Denne artikel vil kort præsentere nogle af formidlingsovervejelserne bag udstillingen.

Den permanente udstillings muligheder og begrænsninger

Der er stor forskel på, om en udstilling er tænkt til at være permanent eller midlertidig. I en særudstilling kan man bedre tillade sig at eksperimentere med udstillingsform og formidlingsmåder. Kravene er derimod anderledes strenge til en permanent udstilling. En permanent udstilling skal i både form og indhold kunne holde til at stå i mange år. Den skal på alle måder være solid.

Når en udstilling af denne størrelse skal realiseres, er der mange museale hensyn at tage og mange praktiske begrænsninger. Der skal i første omgang tages hensyn til genstandene. Det er langt fra alle genstande der kan tåle at være udstillet i så lang tid, som det forventes her, nemlig 10-15 år. Det stiller krav til bl.a. klima, montror og belysning. De økonomiske ressourcer til opsyn og rengøring sætter sine grænser for hvor mange genstande, der kan udstilles udenfor montror. Dagens museumsgæst er måske mere vant til, at det er i orden at røre ved genstande, der er placeret udenfor montror. De gør det i al fald, og det betyder, at Nationalmuseets sikkerhedsfolk er meget restriktive med at lade ting stå uden beskyttende glas.

Begrænsningerne er også af fysisk art. Udstillingen vises på 2. sal i et fredet 1700-tals palæ, og dette forhold har betydning for bl.a. størrelse og vægt af de udstillede genstande. Det er fx meget vanskeligt at give et realistisk billede af industrialismens arbejdsformer og

store maskiner i de små rum, der er til rådighed.

Genstand og tekst

Selvom formen er blevet en ret traditionel montreudstilling, betyder det ikke, at formidlingsaspektet har spillet en mindre rolle i planlægningen, tværtimod. Der er gennem hele udstillingen arbejdet intensivt med at lade genstandene træde frem og lade dem fortælle historier. Det gælder den samlede udstillings opbygning og forløb, de enkelte rums og montres indretning. Udstillingen består af mange temaer, der giver mulighed for at lave mange forskellige typer undervisning, omvisning m.m. på kryds og tværs i udstillingen.

'Danmarkshistorier' er en tæt og genstandsrig udstilling. Og der er mange tekster. Teksterne skal ikke opfattes som tvang, men som et tilbud. Teksterne er struktureret i hoved-, tema-, emne-, og genstandstekster. Man kan nøjes med at orientere sig om et rums indhold via hovedteksten, og derfra læse videre efter lyst og tid. Man behøver absolut ikke at læse alt, men vil man vide mere om et emne eller en genstand, skal muligheden være der.

Udstillingen skal således fungere som fortælling for det publikum, der ser den på egen hånd, men har i lige så høj grad sin berettigelse som udgangspunkt for videre formidling af omvisere, undervisere osv.

For at skabe afveksling i udstillingen er vægfarver, belysning og variation i rumforløb brugt meget bevidst. Derudover veksles der fx mellem montroropstillinger og interiører.

Opbygning og perspektiver

Udstillingen giver en oversigt over Danmark 1660-2000 og er bygget kronologisk op som en rundgang omkring en indre gård i Prinsens Palais, Palægården. Udstillingen vises i et langt forløb, hvor man ved at vælge at gå til højre i introduktionsrummet kan se udstillingen kronologisk ved at begynde med de tidligste år, dvs. årene omkring enevældens indførelse. Vælges den venstre vej rundt om gården, begynder man med at se en udstilling om Danmark i nutiden. Det er hensigten at udstillingen

skal kunne ses lige meningsfyldt begge veje, ved at gå bagud i tid eller starte ved enevældens indførelse og slutte i nutiden. Samtidigt med at udstillingens enkelte rum er en del af et tidsforløb er de tilrettelagt, så de giver mening i sig selv.

Som udstillingens titel indikerer, er det ikke én Danmarkshistorie der fortælles, men flere. I stedet for at anskue Danmarks historie 1660-2000 ensidigt i enten samfundets (summen af individerne) 'folkets' (hvor begrebet 'folk' ofte bruges monokulturelt ved at gøre en bestemt befolkningsgruppes livsform identisk med hele befolkningen) eller 'statens' (rigets politiske historie) er der anvendt et tredimensionalt kulturbegreb, der integrerer en analyse af stat, samfund og befolkningsgrupper.

Det betyder konkret, at de enkelte temaer i udstillingen både fortælles fra Danmarks/Rigets/Statens perspektiv, fra de enkelte samfundsgruppers og, hvor det er muligt, set ud fra et personligt perspektiv.

Indbygget foranderlighed

Et af kravene til den nye udstilling var, at den skulle kunne forandres løbende. Godt nok er det en permanent udstilling, men det skulle også være muligt at ændre på den hen ad vejen. Der er til udstillingen udviklet et nyt fleksibelt montremodulsystem, der gør det muligt at ændre på monterernes placering, udskifte enkelte genstande og fx supplere med nye interakti-

ve medier. Genstandsteksterne i monterne er trykt på individuelle glasplader, placeret på et skråt tekstbånd nede foran i montren. Den enkelte genstand og genstandstekst kan derfor udskiftes efter behov. Det er også meningen, at respons fra brugere af udstillingen kan resultere i nyudvikling af udstillingen.

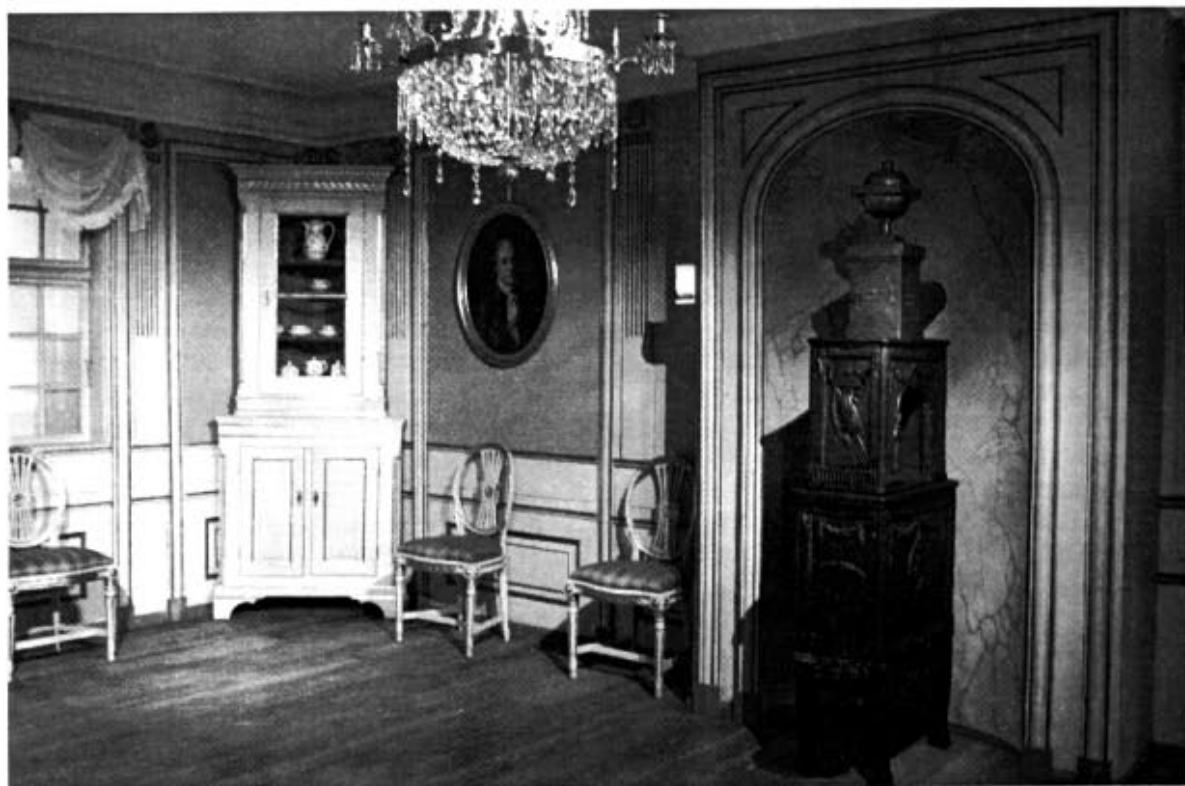
Udstillingen skal betragtes som basis for videreudvikling. Nu er den der omsider, efter at have været ønsket i langt mere end 10 år, og det er hensigten, at der skal arbejdes videre med den i den kommende tid. Der er temaer og monter, som vi allerede kan se ikke fungerer optimalt, og som derfor ændres nu. Efterhånden som tid og økonomi tillader det, er det tillige meningen at udstillingen skal gøres mere interaktiv.

Kom selv og se!

I år afholdes MID's generalforsamling på Nationalmuseet, og der bliver derfor lejlighed til at se og diskutere udstillingens idéer og perspektiver samt høre mere om aktuelle og fremtidige formidlings- og undervisningstilbud.

Helle Leilund

Helle Leilund er museumsinspektør ved Nationalmuseet, Nyere Tids Samling, og har igennem tre år arbejdet med planlægning og gennemførelse af den permanente udstilling.



Der er også blevet plads til en lille herregård fra 1790'erne i den nye permanente udstilling. Herregården Lille Hesbjerg lå oprindeligt på Fyn, lidt vest for Odense, og har siden 1936 været opstillet på Nationalmuseet. Nu indgår herregården i en helt ny fortælling. Foto: Nationalmuseet.



UNDERVISNING TIL Udstillingen

Et besøg i undervisningslokalet

Når en klasse kommer ind i undervisningslokalet knyttet til udstillingen "Danmarkshistorier 1660-2000", er der noget som straks trækker elever og lærer hen imod de opstillede borde – nemlig genstandene. Hænderne kommer op af lommerne, og spørgsmål og kommentarer ryger igennem luften. Her kan man komme helt tæt på og få lov til at røre, for her er der ikke glas mellem tingene og eleven. Undervisningslokalet er indrettet med genstande som hver for sig og sammen fortæller om forskellige temaer. Natpotten, det strikkede hygiejnebind, vaskebrættet og tørresnoren med de unævnelige er nogle af de ting, som er med til at belyse emnet hygiejne. Ting som gryder, syltekrukker, lerfæde, en madam blå, mælkejungen og opvaskebaljen i gummi er med til fortælle om emnet mad, køkken og husholdning. Til emnet om børns arbejde og leg kan man se genstande som tinsoldater, hjemmelavede kludedukker, hulkøer, fine syede prøveklude, skoletavler, penaltube og meget andet. Hver en lille ting fortæller en historie som giver et billede af hvordan man har gjort førhen. Genstandene fungerer som en genvej til læring, man får noget konkret at fortælle historien ud fra og eleverne får vha. genstanden noget at hægte historien op på.

Undervisningslokalet stod klar til udstillingens åbning, indretningen er sket i samarbejde med en gruppe af tre studerende i forbindelse med et formidlingsprojekt på Europæisk Ethnologi på Københavns Universitet. Udover at give forslag til undervisningslokalets hovedtema – familieliv – og til de forskellige emneinddelinger, har gruppen været på jagt efter ting til lo-

kalet. Hvilket har resulteret i et pænt udbud af genstande, om end vi langt fra har nået målet på dette punkt. Der mangler stadig mange ting før vi kan tale om, at vi dækker alle de emner vi gerne vil dække i lokalet. Særligt er det naturligvis svært at dække 1600- og 1700-tallet med genstande, lettere bliver det når det drejer sig om vor egen tid, selvom vi stadig mangler mange ting fra vores tid.

Undervisningen i undervisningslokalet

Som regel vil man kun komme til at besøge undervisningslokalet i forbindelse med de undervisningstilbud som udbydes her. Vi har lagt ud med et tilbud som henvender sig til elever fra børnehaveklassen op til 5. klasse. Undervisningstilbudet tager udgangspunkt i børnenes egen verden, nemlig i børns arbejde og leg i 1800-tallet. Noget af det som vi lægger vægt på er forskellen på bønder, arbejdere og borgere førhen, men også på forskellen mellem nutiden og datidens børn. I en dialogbaseret undervisningsform tager vi elevernes eget daglige liv som udgangspunkt, hvilke pligter har børn i dag? hvad leger de? hvordan ser deres tøj ud? hvordan er deres skolegang? Det er alle spørgsmål som giver et springbræt til at se på hvordan børn levede førhen, og dermed gives en mulighed for at leve sig ind i hvordan børn havde det førhen.

Udover at relatere historien til elevernes egen verden og erfaringer prøver vi at få eleverne til at få en forståelse for historien gennem leg og fysiske oplevelser. Her er det læring igennem krop og følelser, frem for læring gennem hovedet, der lægges vægt på. Fortælles der for eksempel om borgerskabets opdragelse og dannelse, hvad er så mere naturligt end at lade et par af børnene sidde til bords og lege, at de skal spise med et par bøger under armene. Eller gå ranke hen over gulvet, og hvis dette ikke er tilfredsstillende, lade dem øve sig med en bog placeret på hovedet.

Når man taler om arbejderbørn er en af de aktiviteter eleverne kan prøve at lave ildtænder, som "rabarberdrengen" Christian Christensen beskriver det i sine erindringer. Eleverne kan og skal selvfølgelig ikke lave 500 ildtænder, sådan som arbejderdrengen var nødt til det sammen med sin mor, og her kan man indvende at eleverne ikke får den samme følelse. Men gennem fortællingen om arbejderdrengen og ved at prøve arbejdet, sættes fantasien i gang og forestillingen om og fornemmelsen for fortiden kommer frem hos eleverne.

Omvisninger i udstillingen

350 år er lang tid, 1500 kvadratmeter er stort og 5000 genstande er mange. Før man går i udstillingen er det en god idé for eksempel at vælge hvilken periode man vil beskæftige sig med,

eller hvilket emne man ønsker at efterfølge alle de 350 år igennem udstillingen.

Udover undervisning i undervisningslokalet, har vi valgt at lægge en stor del af undervisning ud i selve udstillingen, som er så rig på genstande og historier. Netop fordi der her, i modsætning til i undervisningslokalet, er glas imellem eleven og genstandene anbefaler vi, at man besøger undervisningslokalet med de mindre elever, mens elever fra 6. klasse og op efter anbefales at gå i udstillingen og få en omvisning. Vi har valgt i første omgang at lave 6 omvisninger i udstillingen. De fire omvisninger dækker de tre perioder som udstillingen er bygget op over, de to andre er bygget over hvert deres tema – henholdsvis boligen og kroppen – og går igennem udstillingens tre periodeopdelinger.

Både på omvisning og i et skolestuebesøg er målet at give eleverne en fornemmelse af fortiden og et billede af at nok er der ting førhen som ligner nutiden, men der er også mange ting som er meget anderledes. Målet er at det der virker anderledes kommer til at fremstå som det det er, nemlig anderledes, og ikke som mærkeligt og dumt. Der kan være mange historiske situationer, som når man ser på dem med nutidige øjne kan virke mærkelige og dumme. Hvorfor ville man for eksempel førhen ødelægge sin krop ved at indsnøre den med korset. Her kan det være givtigt at vende tingen lidt på hovedet eller prøve at få eleverne til at se på deres egen verden med fremmede øjne. Ting som umiddelbart virker okay og naturlige kan med en anden synsvinkel pludselig fremstå mærkeligt. Når man taler om hvordan man formede kroppen førhen må vi huske at gribe i egen barm og se på, hvad det er vi selv gør i dag, dermed bliver billedet af fortiden et andet. Med fremmede øjne rettet på en situation vil meget se mærkeligt ud. Igennem vores egen nutidige verden skal vi forstå datidens verden.

Undervisningsmateriale

Ligesom undervisningslokalets indretning har været en del af et formidlingsprojekt på Europæisk Etnologi på Københavns Universitet har også undervisningsmaterialet været det. Der er til en begyndelse udarbejdet to undervisningshæfter til Danmarkshistorier. Det ene er rettet mod folkeskolens mellemtrin. Det handler om barndommens opståen i 1700-tallet og om børns arbejde og leg i 1800-tallet. Det er en blanding af faktuelle oplysninger om emnet og eksempler på forskellige børns hverdagsituationer førhen, det giver altså konkrete oplysninger, men også mulighed for indlevelse i de forskellige børneeksempler. Det andet undervisningshæfte henvender sig til Folkeskolens ældste klasser, Gymnasiet og HF. Her er udgangspunktet taget i det enkelte individ, 18 forskelli-



ge almindelige og ukendte personer fra de sidste 350 års historie får her lov til at sætte ansigt på historien. Den teoretiske inspiration til materialet kommer fra forskningsretningen mikrohistorie som opstod i 1980'erne inden for historievitenskaben og etnologien. Her lægges der bl.a. ofte vægt på hverdagshistorier og menneskers unikke oplevelser, for at få en forståelse for den større historie og samfundsmæssige sammenhænge. Uden at give køb på fagligheden har målet været at fortælle de 18 livshistorier som gode dramatiske og velfortalte historier.

For dem som bor langt fra København og ikke har planer om at komme forbi hovedstaden i den nærmeste fremtid, er der stadig mulighed for at beskæftige sig med udstillingen. På Nationalmuseets hjemmeside finder man tre tematiske ture, én handler om kvindeliv, en anden om fællesskaber og en tredje om magten. På hver tur er der udvalgt et vist antal genstande som hver især og sammen fortæller historier om temaerne. Ligesom undervisningshæfterne giver de tematiske ture skoleklasserne endnu en mulighed for at have forberedt sig inden besøget i udstillingen. Hjemmefra kan de desuden udskrive forsiden til en af de tematiske ture og medbringe den når de besøger udstillingen. Derved kan de arbejde videre med emnet i selve udstillingen, for der er flere genstande som knytter sig til emnet end dem som bliver præsenteret på hjemmesiden. Adressen på hjemmesiden er www.natmus.dk, her finder man udover de tematiske ture også de enkelte undervisningstilbud beskrevet.

Ida Lund-Andersen

Ida Lund-Andersen er pædagogisk medarbejder ved Skoletjenesten Nationalmuseet.



Orlogsskibets kvindelige besætning forsværer sig tappert mod de angribende sørøvere.

Hvad er skibet ladet med?

– indtryk fra Orlogsmuseets børnemuseum

Orlogsmuseet har fået et børnemuseum. Det består af et stort rum, som er indrettet som et havnemiljø. I den ene side af rummet findes en kaj med skure. Nedenfor kajen er gulvet malet havblåt. I "vandet" sejler to små joller – den ene med sørøverflag. I den anden side, længst væk fra kajen, findes en meget flot rekonstruktion af et udsnit af et orlogsskib. Det er muligt at komme ind på kanondækket, hvor 4-5 kanoner står opstillet. Fra kanondækket kan man klatre ud på en del af bovsprydet. Det indendørs rum suppleres af et udendørs anlæg, hvor der foreløbig er opstillet en mast med rigning, og et gangspil er under opbygning.

Det fremgår af museets web-sted, at skoleklasser kan deltage i "situationsspil, der rekonstruerer forskellige arbejdsprocesser og dagligdags situationer ombord på et 1700-tals flådefartøj." Det lyder som en oplagt idé, for netop livet til søs, i krig såvel som i den mindre dramatiske dagligdag, er et punkt som museets øvrige udstillinger går meget let henover. Der

er lagt et program for skoleklasser, som virker velgennemtænkt og engagerende.

Jeg havde imidlertid fået i opdrag at se på børnemuseet som "almindelig besøgende". Derfor drog jeg til Christianshavn en søndag eftermiddag, medbringende mine to drenge på 6 og 10 år. De startede naturligvis med at udforske orlogsskibet med kanonerne. Det var imidlertid ret hurtigt overset. Det samme gjaldt kajen og skurene. Da vi havde været der i ca. 10 minutter som de eneste, blev rummet indtaget af en gruppe på 10-12 børn, som fejrede fødselsdag på museet. De beviste at børnemuseet har et stort potentiale som legeplads, til en rask gang sørøverleg.

Desværre har det ikke så meget at byde på som historieformidling, for den individuelle besøgende. Rummet er helt uden tekster. Det betyder, at man som far med almindelig, begrænset viden ud i det maritime, står uden hjælp hvis man vil forsøge selv at forklare ungerne noget. Det ville være rart, hvis de ting man ser

i rummet blev forklaret i tekst og billeder – f.eks. på væggene. Man kunne måske også forestille sig en model af hele det store orlogsskib, som rekonstruktionen er et lille hjørne af? Det ville givetvis give børnene et bedre indtryk af, hvad det egentlig var for et skib, de gik ombord i.

Mens det meste af rummet altså er rekonstruktion, var der enkelte ting, som mit ikke-specialiserede øje vurderede som originalgenstande – kanonerne, en bøjle og måske hele den ene jolle? Jeg synes der med fordel kunne være flere. Det er trods alt de originale genstande, som er museets *raison d'être*. Vi kan lige så godt vænne ungerne til, at der er noget der hedder original og noget der hedder rekonstruktion – og at de to ting har hver sin berettigelse. Heller ikke børn lades uberørte af den aura, der omgiver de ægte genstande. Og originalgenstande behøver ikke forhindre at rollespil og almindelig morskab kan trives i samme rum.

Inde på kanondækket var der enkelte rekvisitter til at lade en kanon med – behørigt låst fast. En kiste, som formodentlig indeholdt flere rekvisitter, var også låst. Alt i alt virkede det hele meget langt fra larmen fra eksplosionerne og skrigene fra de sårede, stanken af krudtrøg og svedende søfolk, det febrilske arbejde med at få kanonerne ladet og gjort klar til en ny bredside. Mon ikke der findes et maleri af et søslag, passende i tid og motiv, som kunne reproduceres på dækkets tomme bagvæg? Det kunne være udgangspunkt for en snak med

børnene om, hvad det ville sige at være sømand i krig.

I skurene på kajen er der opstillet computere. Mine PC-vante børn fik klikket sig frem til et spil. Det gik blandt andet ud på, at man kunne udstyre et sejlede badekar med søøverflag. Rasmus syntes det var kedeligt, mens lillebror Emil principielt er positiv overfor alt med søøverflag. Faderen spekulerede på, hvad der mon var den museale idé i at tilbyde netop det spil?

Som sagt er der al mulig grund til at tro, at Orlogsmuseets børnemuseum fungerer fint som ramme om et skolebesøg. Men det fungerer mindre godt, når man kommer som individuel besøgende. Bortset fra søøverleg er der for lidt at lave for børnene, der er for få genstande, og de forældre der har ambitioner om at fortælle børnene noget om det de ser, bliver ladet i stikken.

Så var der jo til gengæld tid til at kigge på museets øvrige udstillinger. Her var der flere ting, der fangede børnenes interesse. Det første var nogle af museets modeller og panoramaer. Men det absolutte top-hit var ubåden Spækhuggeren. Her er genskabt en del af ubådens indre, med kommandorum, kabys, officersmesse, osv. Sådan en ubåd er stopfyldt med knapper og håndtag der kan trykkes på, drejes rundt og hives i. Der stod ikke noget om at det var forbudt – så jeg lagde bånd på min indre kustode, og lod ungerne trykke, dreje og hive. Til gengæld var de ikke til at hive løs fra ubåden igen. På vejen hjem var de begge to enige om, at det havde været turens højdepunkt. Med Emils ord: "I ubåden kunne man komme til at prøve så mange ting". Om de også blev klogere på livet i en ubåd ved jeg ikke. De var givetvis motiverede, men på det tidspunkt var faderen for træt til at træde i karakter som formidler.

Noget af det der havde gjort mig træt, var museets massive ophobning af teknologi. Ikke at jeg har noget imod teknologi-historie – tværtimod. Jeg synes det er spændende at få forklaret torpedoens virkemåde eller skibskanonens udvikling. Men på et tidspunkt gik det op for mig, at man som besøgende forudsættes at indgå en gentleman agreement med museet: her fortælles om raske mænds heltedåd, om snilde mænds opfindertrang og om forunderlige, tekniske fremskridt. Derimod taler vi ikke højt om det, som det hele egentlig drejer sig om: at sprede død, lemlæstelse og ødelæggelse. Er det virkelig måden at formidle militærhistorie på i det 21. århundrede? Men det er selvfølgelig en helt anden diskussion.

Lars K. Christensen



Kaptajn og maskinmester i ubåden Spækhuggerens officersmesse.

Lars K. Christensen er museumsinspektør ved Nationalmuseet, Nyere Tids Samling, og far.

Tilbage til selvbyggernes tid

Formidling af forstaden på Greve Museum



På Greve Museum arbejder man med forstaden. Denne artikel giver nogle eksempler på, hvordan museet har grebet dette emne an i sin formidling til børn.

Tidsrejse tilbage til Greve i 1960'erne

Søndag den 14. oktober 2001 åbnede Greve Museum særudstillingen Fars garage - og andre rum i forstaden, der vises indtil den 3. marts 2002. Første del af udstillingen er en introduktion til udviklingen fra land til forstad. Her kan man følge udviklingen af et parcelhuskvarter fra begyndelsen af 1960'erne og frem til i dag. Anden del af udstillingen fortæller gennem video, lyd-diasserie, fotografier, installationer og interiører om livet i forstaden i dag.

I forbindelse med udstillingen var det min opgave som formidler at tilrettelægge en række aktiviteter for efterårsferierende skolebørn i Greve Kommune. Jeg valgte at benytte lejligheden til at udvikle og afprøve forskellige ideer til formidling af forstaden, som på sigt kan bruges som fast tilbud til skolerne.

Frugten af lang tids arbejde blev en tidsrejse tilbage til Greve i 1960'erne. Tidsrejsen,

som artiklen er en gennemgang af, var et todelt formidlingsforløb. Første del bestod af en historiefortælling, hvis mål var at forankre en historisk bevidsthed i børnene og give dem en forståelse af deres lokalsamfund. Anden del bestod af en kreativ og æstetisk proces, hvor børnene selv skulle prøve at være selvbyggere og skabe en mini-by på museet.

Modeller af et parcelhuskvarter

Første del af tidsrejsen tog afsæt i modeller, luftfotografier og smalfilm. Børnene så først en lille udstilling med modeller og luftfotos af tilblivelsen af et parcelhuskvarter, Eriksminde-kvarteret, i Greve. Kvarteret, med omkring 1700 parcelhuse, er én af de største grundejerforeninger i Greve Kommune, som mange nygifte og unge familier valgte at flytte til i begyndelsen af 1960'erne. Gården Eriksminde har lagt navn til kvarteret. I 1962 begyndte den sidste gårdejer at udstykke til parcelhusgrunde til 10.000 kr. per grund. Prisen var blevet fastlagt efter aftale med sognerådsformanden Anders Ploug, der kom til at lægge navn til de "plougske grunde". Salget af grundene foregik hos gårdejeren, der havde indrettet et interimistisk

salgskontor i et hjørne af laden. Ved samme lejlighed kunne man deltage i lodtrækningen om en halv gris.

På luftfotografier i kronologisk rækkefølge fra 1961 og frem til i dag kunne børnene følge områdets udvikling fra åbent land til forstad. Luftfotografierne er blevet anvendt som kilde-materiale til fremstilling af to modeller i 1:500, der i tredimensionel form viser udviklingen.

Den første model viser, hvordan området så ud i begyndelsen af 1960'erne, da de første parcelhuse blev bygget på gårdens udstykninger. Modellerne, der er et eksempel på rum og bolig i historisk sammenhæng, viser to forskellige perioder i boligbyggeriet; 1960'ernes typehuse overfor den grundmurede gård. I eksemplet fra Greve blev de nye huse bygget på kun delvist byggemodnede grunde. Der var hverken kloaker, veje, stier, telefon- eller elmaster.

Den anden model viser det samme område 40 år efter. Kvarteret er blevet fuldt udbygget og der er kommet veje, stier, belysning og hække omkring haverne. Af gårdens bygninger er kun stuehuset tilbage som et minde om en anden tid.

Museet har fået økonomisk støtte fra Hugo Aarslev-Nielsen fonden til fremstilling af modellerne, som Ulla Gravesen har stået for at skabe.

Selvbyggere i Hundige

Et vigtigt aspekt i formidlingen var også at knytte nogle autentiske familiehistorier til det overordnede emne om forstaden. Museet havde fået kontakt til en række familier, der alle var selvbyggere i 1960'erne. Det ene ægtepar havde et fantastisk stykke samtidsdokumentation af

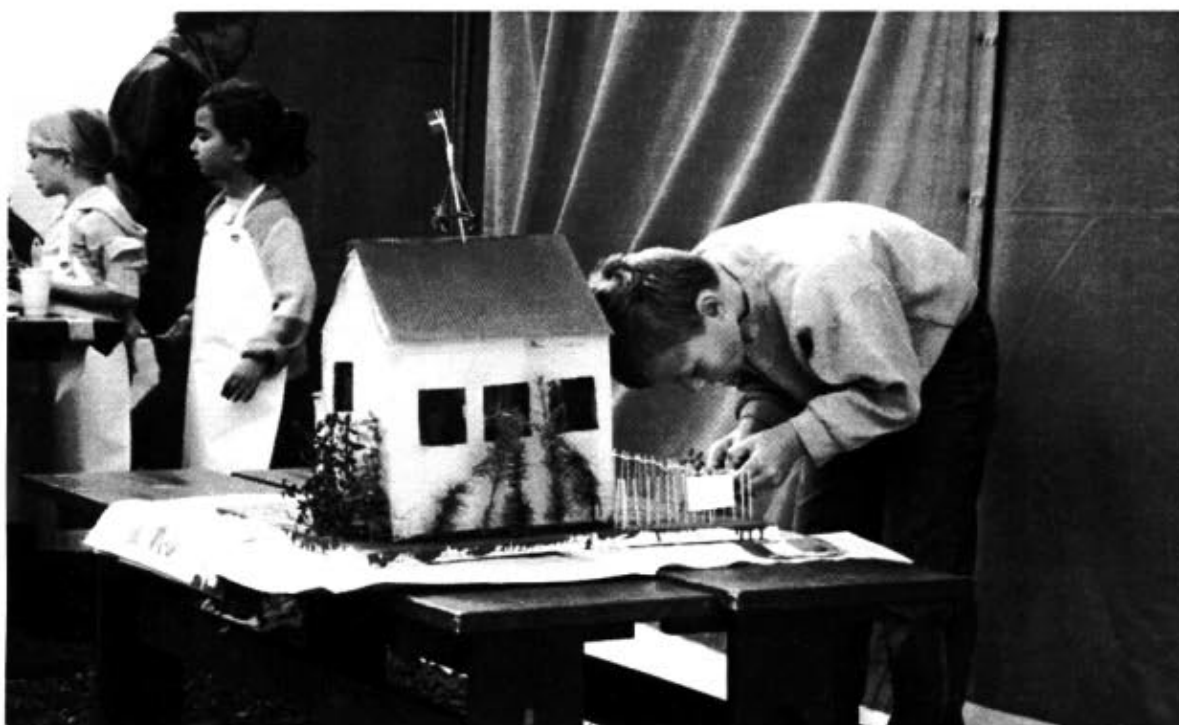
deres selvbyggeri på smalfilm, som museet fik en kopi af på VHS-bånd. Takket være denne smalfilm var det muligt at levendegøre forløbet fra købet af grunden i 1962 til huset stod færdig i 1965. Imens smalfilmen kørte, hørte børnene deres historie.

Helmut og Aase mødte hinanden i Valby i 1960 og blev gift året efter. De boede i en to-værelses lejlighed i Valby til en månedlig husleje på 91 kr. De arbejdede som viceværtspår i ejendommen og fik huslejen modregnet som løn. Pengene sparede de op til et hus. Der blev også lagt til side af Helmut's løn som typograf på 11 kr. i timen, og Aases 6,50 kr. i timen som sygeplejerske. Da parret ventede deres første barn i 1962, læste Helmut en dag i avisen, at der blev solgt billige grunde i Hundige. Han cyklede af sted med det samme og mod 10.000 kr. fik han et skøde på en grund.

Året efter begyndte de at grave ud til grunden, støbe fundament og bygge hus. De købte et præfabrikeret hus, et Thermik system hus. Det blev leveret direkte fra fabrikken i dele, der var lige til at samle. Ved familie og venners hjælp blev huset rejst på en dag og der blev holdt rejsegilde. I de efterfølgende måneder blev huset gjort færdigt udvendigt med skal-mur, tag og skorsten. Til sidst kom det indvendige af huset med gulve, vægge m.m. Først da soveværelse, køkken og badeværelse var klar, flyttede de ind i 1965. Parret bor stadigvæk i huset, der ca. 40 år efter står næsten uændret.

Projekt miniby

Med historien i frisk erindring skulle børnene herefter selv prøve at være selvbyggere. De skulle så at sige udleve historien selv igennem



Studietur til Stockholm

MODERNA MUSEET

Fernando Botero – Det usandsynliges Maler

I november måned i det herrens år 2001 var Skoletjenesten på studietur til Stockholm. Vi besøgte blandt andet Moderna Museet, hvor vi fik en forrygende Dario Fo'sk indføring i Fernando Boteros fede univers – et kig ind i hans underfundige, usandsynlige billedverden, der trods fyldt til bristepunktet med mennesker, er rensset for psykologi, udveksling og dynamik. De store lærreder tilbyder enorme flader af distinkte næsten kitschede farver indsat i store drømmeriske tableauer, der på en gang er sjove og underfundige og samtidig tomme og melankolske. Udstillingen vises på ARKEN den 2. februar - 2. juni 2002.

Pædagogik og Program

Efter omvisningen mødte vi Karin Malmquist, der står for den afdeling, der hedder Pædagogik og Program på Moderna Museet.

Hun kom til Moderna Museet fra en mindre kunsthøjskole i Edsvik med ønsket om at introducere en mere intellektuel tilgang til formidlingsaktiviteterne for børn og unge på Moderna Museet. Moderna Museet har en lang tradition for værkstedsaktiviteter (i dette tilfælde i betydningen den håndværksbetonede tilgang til kunsten). Man fik indtryk af at denne tilgang var medvirkende til, at formidlingen af samtidskunsten havde fået en temmelig stedmoderlig behandling.

Det blev i samtalen hurtigt klart, at det er meget magtpåliggende for Karin Malmquist at få særlig samtidskunsten ud til børn og unge, et område af kunstscenen som ifølge Malmquist hidtil i Sverige har fået en temmelig "barnlig behandling". Hun mener f.eks., at de skal blive bedre til at nå gymnasieungdommen ved at forene deres indforståethed med nye visuelle udtryk, som de ser på MTV, med en forståelse for f.eks. kunstvideo.

Den mobile udstilling

Meget af formidlingen af samtidskunst foregår ikke på Moderna Museet. Ofte tager formidlere ud på skolerne og viser udvalgte kunstvideoer. Med afsæt i en første rundspørge om, hvad kunst er, danner svarene udgangspunkt for en diskussion af videoerne for senere at blive fulgt op af det samme spørgsmål. Vel med en forhåbning om at spørgsmålet nu besvares langt mere nuanceret og indsigtfuldt. Den mobile udstilling er i det hele taget magtpåliggende for

Moderna Museet. Nok særlig i betydningen, at museet tager ud, hvor børnene er og dér i deres kendte omgivelser introducerer dem til kunst. En tilgang til formidling som ofte præsenteres som ideel. Jeg sad med oplevelsen af, at museet er et utrolig velegnet samtale- og refleksionsrum og at netop bevægelsen væk fra det velkendte skolerum til det anderledes museumsrum også har store formidlingsmæssige potentialer.

Digitalt værksted

Ud over fine muligheder for at male, lave skulpturer, tegne i de store lyse værksteder har museet indrettet et digitalt værksted. Vi fik desværre ikke mulighed for at teste og undersøge det selv, men måden det blev præsenteret på af Karin Malmquist efterlader én med oplevelsen af, at mediets muligheder ikke reelt udforskes og udfoldes.

"If You Could Speak Swedish..."

En stor del af samtalen med Karin Malmquist om Moderna Museets formidlingsstrategi drejede sig om det aktuelle projekt "If You Could Speak Swedish...", iværksat af Moderna Museet.

Den tyrkiske kunstner Esra Ersen har fulgt en gruppe indvandrere på de første sprogkurser i forbindelse med det svenske integrationsprojekt, InfoKomp, i en forstad Huddinge, syd for Stockholm. Videoen "If You Could Speak Swedish..." kan samles under overskriften: Hvad sker der, hvis man rives ud af sin sproglige og kulturelle kontekst? Karin Malmquist ser projektet som en fusion mellem sprogpædagogik og kunstpædagogik, men kunne måske også ses som et skoleeksempel på det kunstformidling vel basalt handler om, nemlig at blive bedre til at forbinde sansning med sprog. Alle man ser i videoen har på deres respektive modersmål skrevet ned, hvad de gerne vil sige, hvis de kunne tale svensk. Det skrevne oversættes og læses derefter op af den studerende. Oplæsningerne er vidt forskellige: nogle kommer med meget følelsesmæssige udsagn og andre fremsætter politiske kommentarer og statements.

Når man ser videoen bliver det fysisk nærværende for én, hvor symbiotisk sprog og identitet er forbundet. Sårbarheden hos deltagerne på kurset forplanter sig til en pinagtig medfølelse med de agerende hos dig, der ser videoen.

De studerende aflagde under projektet Mo-



derna Museet 3-4 besøg, hvor kunsten dannede afsæt for samtaler, hvor de indimellem glemte situationen, diskuterede løs og snakkede uden forbehold. Museet blev et samtalerum, også for en gruppe af ikke-museumsvante gæster.

Videoen vises både på Moderna Museet og på den i Stockholm legendariske kebab-bar Jerusalems Grill House på Södermalm, hvor mange immigranter slår deres folder.

Projektet ligger fint i forlængelse af Esra Ersens interesse i at undersøge, hvordan identiteter formes, re-formes, splintres og hvordan betydning dannes og misforstås i dette strittende kulturelle felt.

Samtidskunst

– at bygge bro mellem museum og skole

Malmquist havde udarbejdet et hæfte om samtidskunst i håb om, at undervisere ville føle sig bedre klædt på til at tage børn og unge med på museum for at se samtidskunst og indgå i længere forløb om samtidskunsten. For uanset kvaliteten i formidlingsforløbene oplevede de, at arbejdet med samtidskunsten i skolerne al for tit strandede på, at underviserne ikke følte sig trygge samt ikke fagligt udrustede til at gå i dialog med kunsten og børnene om den. Hæftet var blevet til på baggrund af et samarbejde mellem det alternative læringsmiljø på museet og den pædagogiske verden i form af en sponsering af Sveriges lærerforening og blev sendt gratis ud til undervisere. Et visionært tiltag!

Berit Anne Larsen

Berit Anne Larsen arbejder som pædagogisk medarbejder i skoletjenesten Arken.

NORDISKA MUSEET / GUNNES GÅRD

På Nordiska Museet blev vi præsenteret for Lekstugan og Vinden. Lekstugan har nu eksisteret i 10 år, men ideen virker stadig lige ny og indlysende rigtig. Lekstugan er ikke et børnemuseum, men netop en legestue. Alle genstandene i det godt 100 m² store lokale må bruges, både originalgenstandene som er indkøbt til formålet, og de mange robuste ting der er fremstillet til netop dette rum. Lekstugan er opdelt i fire små miljøer: en bondestue, en kostald, en vognport og adskilt fra disse af en lille bæk findes en handelsbod. Målgruppen er de 5-12-årige. Om formiddagen er der kun adgang for grupper der har reserveret en times dramaleg, men om eftermiddagen er der adgang for alle. I dramalegen deltager en ansat og tre lærere som instruktører. Lærerne er i forvejen blevet instrueret via en "fusklapp", og er derfor klar til at agere i hvert et af de fire miljøer, hvor de sætter børnene i gang med de forskellige daglige gøremål inde og ude. Hver tid på året har et hovedtema som den ansatte museums lærer sætter igang. Det kan være høst af rodfrugter, navnedagsforberedelser eller juleforberedelser. Folketro er en vigtig del af formidlingen: Rundt i krogene ser man nissen og näcken, der er stål i vuggen osv.

Om eftermiddagen er der en ansat som ikke deltager i aktiviteterne, men som børnene og deres forældre kan kontakte. Det var åbenlyst at Lekstugans indretning appellerer både til de små børns lyst til og behov for rollelege af farmor-og-børn-typen og til de større børns nysgerrighed og behov for at undersøge og afprøve. De tilknyttede voksne sikrer at børnene også får svar på de spørgsmål der opstår ved omgangen med de undertiden fremmedartede genstande.

Vinden, som vi ville kalde pulterkammeret, er et lille velindrettet formidlingsrum med mulighed for at arbejde med forskellige emner og forskellige metoder. Der findes kister med genstande ordnet efter tema, trapezformede slagbænke der kan anbringes i en rundkreds eller på andre måder og samtidig fungere som opbevaring, glasmontrer til midlertidige udstillinger der kan mindskes og øges i omfang efter behov, et anlæg til optagelse af animerede film osv. osv. Vinden er under opbygning, men fx animationsapparatet anvendes af skoleklasser der laver film p.t. ud fra temaet folketro.

Gunnes Gård er en fornby (historisk værksted) der ligger i et større fritidsområde i forstads-kommunen Upplands Väsby i et område med grave og runesten fra yngre jernalder. Gunnes Gård er en rekonstruktion af et vikingetidigt gårdsanlæg fra Sigtunaområdet med stuehus, staldbygning og en række mindre bygninger og

anlæg indenfor et indhegnet område. Gården er opført af kommunen i samarbejde med Stockholms Länsmuseum.

Det er kommunen der driver gården som et besøgssted for skoleklasser og fritidshjemsgrupper. Skolerne tilbydes en pakke der består af et introducerende besøg i marts for 3. klasse, et lærerkursus og en værkstedsdag efter sommerferien. Gården havde i 2000 samtlige kommunens 24 klasser på trinnet igennem forløbet foruden 23 klasser fra nabokommunerne som betaler et større gebyr.

I området findes en gammel gård hvor kommunen gennem mange år har drevet fritidsundervisning. Det er tre ansatte herfra med forskellige pædagogiske og håndværksmæssige forudsætninger der har været og er ildsjælene i opbygningen og driften af gården, og som samtidig har ansvaret for formidlingen af de mange fortidsminder, bl.a. en række af Upplands kendteste runestene, som findes i området.

Gunnes Gård fremtræder som et meget overbevisende og tiltalende rekonstrueret miljø og med en virksomhed som med sin beliggenhed midt i et almindeligt storby-forstadsmiljø spiller en vigtig rolle som kulturformidler i nærmiljøet. Beboerne kvitterer for denne berigelse af deres miljø ved at holde øje med anlægget så det ikke lider overlast.

Jørgen Bay

Jørgen Bay arbejder som pædagogisk medarbejder i Skoletjenesten Forsøgscenter Lejre.

STOCKHOLMS LÄNS MUSEUM

Man kan ikke rigtig gå på Stockholms Läns Museum. Det vil sige det kan man godt, men de har ikke nogen udstilling. Museet skal man opleve ude omkring i lenet gennem de aktiviteter de laver der.

Skoletjenesten besøgte Länsmuseets kontorer i hovedstaden og mødte her den gruppe af mennesker der arbejder med formidling til børn og unge. Museets virkefelt er meget bredt og omfatter undervisning inden for så forskellige områder som arkæologi, kunst, lokalhistorie m.m.

Vi fik en introduktion til en række forløb hvoraf tre kort skal nævnes her.

Der var ansat en arkæolog der stod for gennemførelsen af specielt tilrettelagte forløb med klasser rundt omkring i lenet. Når der var indgået en aftale om et forløb, gik hun i gang med at undersøge det lokalområde klassen kom fra. Her udvalgte hun interessante arkæologiske lokaliteter som hun så brugte som udgangspunkt for undervisningen.

Et andet spændende forløb hed 'Her bor jeg'. Det var et kombineret dokumentations- og undervisningsprojekt der blev gennemført med en gruppe elever fra et socialt belastet boligområde. Eleverne blev bedt om at skildre steder de holdt af og steder de ikke kunne lide, gennem fotografi og skrift. Noget af det interessante ved projektet var at se med hvor stor en kærlighed eleverne beskrev deres lokalområde. Læs blot hvad en dreng skriver under et billede af den boligblok han bor i; 'Her er jeg opvokset og jeg flytter aldrig herfra med mindre jeg bliver professionel fodboldspiller'.

De ellers trøstesløse boligblokke viste sig, gennem elevernes linse, på en helt ny måde for os som beskuere. Forløbet var interessant i pædagogisk henseende men også i høj grad som et lokalhistorisk dokumentationsprojekt.

Det sidste forløb der her skal fortælles om, var ret nedslående set fra en kunstformidlingsvinkel. Kort sagt gik undervisningstilbudet ud på at en klasse betalte for at få en kunstformidler fra museet ud på skolen i en dag. Formidleren havde så en række reproduktioner - hovedsagelig modernistiske motiver - med sig, som så var afsæt for billedanalyse og billedarbejde med eleverne. Forløbene mindede i høj grad om hvad vi normalt ville kunne forvente af enhver billedkunstlærer i folkeskolen. Problemet var imidlertid, fik vi at vide, at man ofte ikke ville kunne forvente dette i den svenske folkeskole. Her skulle der være en stor gruppe af dem der underviser i billedkunst, der kun har haft et par dages kursus i faget, og for dem var det en stor hjælp at få disse hjælpelærere ind udefra. Som udefra kommende kunne man trods disse fakta, godt have ønsket sig en noget større opfindsomhed.

Line Esbjørn

Line Esbjørn arbejder som pædagogisk medarbejder i skoletjenesten Thorvaldsens Museum.

Skulpturformidling på Vejen Kunstmuseum

– Julekalenderudstillingerne

Det første en gæst møder i Vejen Kunstmuseums ottekantede indgangshal er de mange skulpturelle værker udført af Niels Hansen Jacobsen (1861-1941). Det har derfor været oplagt at stille spørgsmålet: Hvordan arbejder billedhuggere idag? Den første december har gennem de sidste syv år været startskuddet til en, som oftest retrospektiv, udstilling af en udvalgt nulevende dansk billedhuggers værker.

Kalenderkasserne

– de fysiske, praktiske rammer

Udstillingsrækken har sin helt egen form affødt af den tid på året, den er skabt til. Julekalendere kender alle til – de kan have meget forskellig form, såsom de mægtige julekalendere på rådhusfacader landet over – men alle tjener de til adspredelse og nedtælling i dagene op til den 24. december. I museumsverdenen er traditionelle julekalender-varianter set på Kunst-

museet Køge Skitsesamling. Der afsløres hver dag et udvalgt værk fra museets righoldige samling.

På Vejen Kunstmuseum var målet med julekalenderen imidlertid at sætte fokus på en enkelt kunstners udvalgte værker. I samspil med den første, der sagde ja til at lægge værker til denne udstillingsform, billedhuggeren Pontus Kjerrman (født 1954), blev det besluttet at lade fremstille 24 kalenderkasser til de individuelle historier. Kasserne blev – med et kærkomment tilskud fra Kulturfonden – hos et lokalt snedkerfirma efter bedste LEGO-principper lavet i et kombinerbart modulsystem:

- 11 kasser på 50 x 50 x 50 cm
- 11 kasser på 100 x 50 x 50 cm
- 2 kasser på 150 x 50 x 50 cm.



Billedhuggeren, her Erik Heide, opbygger selv udstillingen – til tider med dialog mellem kalenderens "indespærrede" værker og fx det skrøbelige bur øverst på opstillingen. Dokumentationsfotos, Vejen Kunstmuseum.

De to største kasseformater kan placeres vandret eller lodret. Ved et uforudsigeligt lykketræf viste det sig, at museet lå inde med en mængde solide klodsekasser med de 'gyldne' mål 50 x 50 cm og en højde på 25 cm. De gled naturligt ind som sokler til julekalenderen. Af sikkerhedshensyn er kasserne udformet som montré med aflåste glaslåger. For at skjule indholdet indtil åbningen af den pågældende låge, er der fremstillet masonitplader, der med små vridere holdes på plads på indersiden af glaslågerne. Den udstillende billedhugger afgør selv, hvordan kasserne opstilles, og får intet at vide om, hvordan den tidligere har taget sig ud. Det giver god afveksling i forhold til husets gængse valg. Nummereringen af kasserne bestemmer vedkommende også selv. Tanken var oprindeligt, at tallene kunne stå på masonitpladerne, men de seneste par år har tallene siddet på lågerne.

Ud over de 24 kalenderkasser består udstillingen af en række værker i rummet ude omkring. De er tilgængelige gennem hele udstillingsperioden. Allerede den 1. december vil der altså være andre af kunstnerens værker, som man kan bruge til perspektivering af dagens udvalgte værk.

Produktudvikling

Julekalenderkasserne gennemgår en løbende udvikling med 'skræddersyede' løsninger i forhold til de skiftende opgaver. Ved leveringen i 1995 stod kasserne i MDF-pladernes mørke tone og lågernes noget lysere bøgeramme. Indvendig blev de straks malet hvide, og to år senere – da Vejen Kunstmuseums meget beskedne stab var blevet udvidet med en kyndig deltidshåndværker – blev de alle 24 forsynet med halogenspots, hvis placering der siden er arbejdet en del med. Særlige ønsker havde Bjørn Nørgaard, da han udstillede i 1997: Nogle kasser blev forsynet med spejlplader på bagvæggen, og én skulle have glas på alle sider. Denne meget populære kasse eksisterer fortsat, og det er siden lykkedes år efter år at gøre brug af den. Der kan børnene stikke hovedet ind, og fornemme det uendelige perspektiv opad, nedad og til alle siderne. Glædesstrålende udbryder de, at de da aldrig før har set så mange Jesper'e, Camilla'er etc.! De nødvendige, kraftige bøgetræslåger – der i år 2000 alle blev malet hvide ligesom ydersiderne af kasserne – forminske indkigget, og kunne medføre, at de skulpturelle værker kunne være svære at se ordentligt. Det problem eliminerede Bjørn Nørgaard ved til bunden af kasserne at bestille 4 cm tykke MDFplader – en nem og ligetil løsning!

Mødet med kunsten

På decemberhverdage valfarter børnehave- og skolehold til museet for efter aftale klassevis at

være med til at åbne dagens låge (der på nogle dage åbnes helt op til seks gange i træk!) og få en snak om skulptur, materialer, og, forhåbentlig, en god historie. Som det fremgår af oversigten, har arrangementet nu fundet sit leje med et deltagerantal på omkring 800 lokale børn – om 5 år vil det være svært at finde en teenager, der ikke i sin skoletid har været på besøg på kunstmuseet! Disse uforpligtende besøg er med til at åbne både lærernes og elevernes øjne. Det er dejligt midt i decemberræset at høre en overrasket elev i anden klasse udbryde: "Det er nogle fede ting i har hernede!", da han for første gang står midt i den ottekantede skulptursal blandt Hansen Jacobsens skildringer af Thor, Loke og alle de andre mægtige gipsfigurer.

På vej til udstillingen, der står i den fjerneste ende af museet, er det godt at konstatere, hvor let børnene fanges af de mange kunstværker de passerer. Det giver lejlighed til, på børnenes foranledning, at stoppe op til en lille historie og gøre dem fortrolige med den permanente samling. Nogle gange får de på forhånd til opgave at finde udvalgte ting i samlingen, såsom et par heste, en ugle, en snegl eller fire okser, så ser de sig godt for på vej til julekalenderen! Herligt er det også, når 5. klasses elever ikke er til at drive ud af huset p.g.a. deres store nysgerrighed, og man samme dag kan opleve to lappede anden klasser sidde bomstille, så at alle 45 dermed fik lov til at opleve julekalenderen (det ene hold havde 'glemt' deres aftalte tid)!

Af afgørende betydning for samtalens udvikling er – som ved alle andre former for omvisninger – ud over ens eget humør, når man skal være den gennemgående fortæller, først og fremmest indholdet bag dagens låge, klassens indstilling til projektet og deres umiddelbare lyst/evne til at tale om dagens værk. Børn mærker snart, hvis de voksne af en eller anden grund har deres opmærksomhed andetsteds. Det er derfor, inden omviseren tager over, meget vigtigt, at lærerne på forhånd har vist lyst til at være med i projektet, og undervejs er mindst lige så engagerede som børnene.

Det har ved åbning af julekalenderen været interessant at høre, at børnene har svært ved at få deres forældre med på museet – "De har jo altid så travlt". I stedet kommer de med bedste-forældrene. Det er noget af en oplevelse at se selv de mindste børn vise om for familie og venner. På helt deres egen måde genfortæller de udvalgt af de beretninger, de har hørt!

De udstillende kunstnere

I 1995 var Pontus Kjerrman den første udstiller. Hans fantasivæsner fyldte kasserne, og var malet på masonitlågerne. Året efter stod Niels Guttormsen for indholdet med mange forskellige materialer krydret med tankevækkende objekter som en smukt flettet brødbakke eller

næsten runde strandsten – hvornår og hvorfor er en skulptur en skulptur?! Dernæst fulgte Bjørn Nørgaard med kasser fyldt med beretninger fra mange spændende universer – en sprudlen af ornament og eventyr. 1998 kom turen til Erik Heide. Her var det enkeltheden og de gode, gedigne materialer, en tyngde i slægt med Niels Guttormsens værker. Året efter vistest keramiske skulpturer (bojaner, relieffer etc.) af Eric Erlandsen. De var alle bygget over de klassiske græske myter og sagn – børn elsker helle som Perseus og Herkules samt rædsler som Minotaurus og Medusa, som de kender fra computerspil og videofilm. Der går en rød tråd tilbage over Bjørn Nørgaard til udgangspunktet ved Pontus Kjerrman; det drejer sig om den gode fortælling i en levende, plastisk formidling. Listen er ved at være lang, og rummer i de første år kun mandlige kunstnere. År 2000 – i forlængelse af en række udstillinger med værker af kvindelige kunstnere (Ursula Reuter Christiansen, Henriette Hahn-Brinckmann og Ingrid Vang Nyman – hende, der tegnede Pippi Langstrømpe) – blev linien for alvor brudt. Hele tre kvinder, Lone Høyer Hansen, Eva Koch og Lisa Rosenmeier, etablerede en julekalender, som børnene sent glemmer. Kom ikke og sig, at børn ikke kan li' moderne kunst ... det var snarere voksenpublikummet, der havde svært ved at give slip og gå på opdagelse i det, der blev en totalindretning. Fortsat blandt de kvindelige kunstnere, har julen 2001 budt på et spring tilbage blandt de ældre billedhuggere, idet kalenderen har været fyldt med værker af Sigrud Lütken (født 1915) – en kunstner, der som Hansen Jacobsen på sin egen, uortodokse måde har udnyttet leret og glasurens muligheder.

Mødet med julekalenderen

Besøgene starter i museets permanente Skulptursal, hvor jeg indledningsvis husker børnene på, at mange af disse værker er over 100 år gamle, og at de altid kan vende tilbage til de mange gode fortællinger her. Dernæst skal det handle om værker af dem, der arbejder i nutiden.

I særudstillingen får vi først en snak om julen, kalendere og det, at der med kunsten ikke er rigtige og forkerte svar. På sindrig vis – det skal jo ikke være den samme som sidste år – bliver et barn valgt ud til at låse dagens låge op. Vedkommende får lov til at kigge ind, tænde lyset, og skal som hovedperson forsøge at fortælle, hvad kassen gemmer, og dernæst vise den frem for resten af holdet. Lejlighedsvis kan vi endog tage værket ud af kassen, og en sjældent gang imellem lade det gå rundt mellem børnene – det er jo rart at fornemme, hvor meget støbejern eller bronze vejer, og samtidig mærke stoffigheden.

Samtalen, der udspinder sig under besøget, er på ingen måde programmeret – selv om der dog i løbet af måneden danner sig nogle mønstre og tanker, der forfølges. Oplagt er det at få en snak om, hvad værket ligner. Hvad værket er lavet af viser sig at have ganske særligt interesse. Børnene vil gerne høre om materialer, og bliver hurtigt fortrolige med gips og bronze, selv om det kan være vanskeligt at anskueliggøre støbeprocessen! Det sker da også meget tit, at et barn i den store Skulptursal spørger, hvordan de store gipsfigurer er lavet, og kan blive stående. Det er generelt påfaldende lidt børnene ved om materialer – tjå, de fleste ved ikke, hvad mursten er lavet af. Buddene plejer at være sten eller beton! Det er tydeligt, at børn idag ikke har meget berøring med med materialer og det gode håndværk.

Når vi når frem til ler, er det heldigvis et materiale alle har et forhold til. De lyser op, når jeg refererer til juledekorationer og det bløde, fedtede, føjelige ler. Det er et godt udgangspunkt for at se på Sigrud Lütkens skulpturer og relieffer. Lidt forarget kan de se, hvordan hun hurtigt 'klasker' det sammen i skitserne, og end ikke gør sig umage for at vise begge arme og ansigtets øjne, næse og mund! Til gengæld viser f.eks. et gennemarbejdet system på bagsiden af reliefferne, hvordan hun ved sin grundighed kan sikre sig, at relieffet kommer ud af brændingen som et jævnt felt.

De værker, der vælges ud til julekalenderen, er ikke nødvendigvis ting, som kunstneren ellers som noget af det første ville sende frem til udstilling. Mange af billedhuggerne har netop sagt ja p.g.a. udstillingens formidlingsdel, og vælger til kasserne værker, der fortæller om inspirationskilder og forarbejdet. Tankevækkende var det at se børnenes reaktion på Bjørn Nørgaards kasser fyldt med alle mulige tredimensionelle genstande hentet rundt om i hjemmet. Hov, plydshunden med cigar i munden og den supermuskuløse legetøjsfigur var jo egentlig også en slags skulpturer. Også deres form var der et menneske et eller andet sted i verden, der havde gjort sig overvejelser om.

I den ene af de længste kasser var der i 2001 anbragt fire portrætter, som Sigrud Lütken gennem tiderne har udført. Det ene var i gips, et andet i ubrændt, men patineret ler, det tredje i bronze og det fjerde i bemalet, brændt ler. Her kunne det blive til en snak om de mange materialer, der står til rådighed og især om farvens muligheder. I en anden kasse stod skitsen til "Mand med fugl", der i sin endelige form var at se i udstillingslokalet. Ingen var i tvivl om, at det var et menneske, til trods for, at det ikke var en anatomisk korrekt skildring, og at hovedet blot var en klump. Figuren var kantet, og kunne virke som om den var skåret ud. En dreng bemærkede: "Den ligner én Emil [fra

Lønneberg] har lavet". Den havde en tyk mørkegul glasur, der straks gav associationer til sennep og honning. Fuglen var så hurtigt skitseret, at der kunne komme mange bud på, hvad han holdt i hånden: et krokodillehoved, en støvleknægt, en stor østers... Når børnene havde fået øje på den færdige udgave, var det spændende at flytte hen med skitsen og se dem sammen. Hurtigt fik de øje på fuglen, der nu havde fået hoved, næb og halefjer. De kunne se, hvordan der nu blev gjort rede for øjne, næse, mund, hver enkelt finger og tå. Samtidig blev det tydeligt, hvordan Sigrid Lütken gør brug af glasurens farvemuligheder i skildringen af detaljerne. Sammenstillingen kunne bruges til at gøre børnene klart, hvor meget de egentlig ser med hjernen – hvordan de efterrationaliserer, og slutter fra en klump med fire 'dimser' og en kugle til at det er et menneske.

I løbet af december 2000 var det spændende at høre og se børnenes mange reaktioner på helt moderne kunst. De mindste tog uforbeholdent Lone Høyer Hansens for dem yderst traditionelle skulptur, "Under Influence", til sig med glædesudbrud som "Hvor er den sej/cool!". Gad vide, om udvalget under Statens Kunstfond havde det på samme måde, da det præmierede værket på Charlottenborg? Børnene var vilde med farverne og opdagelsen af, hvad den gør i rummet, som f.eks. at deres skygge ikke længere var sort. "Se de flotte farver i loftet – især ved ledningen ... har I malet de streger?". De var i tvivl, men fandt snart ud

af, at striberne var skabt af lysskulpturen. Næste opdagelse kunne være de gule, røde og sorte skygger i loftet over en skillevej. Stolt var der en, der meldte: "Det er jo som det tyske flag!".

Lone Høyer Hansen havde påtaget sig at fylde julekalenderens særlige kasse med spejl på alle sider. Med en scenografisk optimal udnyttelse af så enkle midler som en lyskæde, ståltråd og plastikstykker i nuancer af blå og lilla var det lykkedes hende at forene en sær rumoplevelse med en æstetisk skønhed, der gik rent ind hos alle gæster. Men for kunstneren var den lidt af et 'tivolistykke', og det blev derfor besluttet, at den skulle være en ren jule/nyttårsoplevelse. Kassen blev lukket den 6. januar – et godt stykke tid inden den øvrige udstilling. Ved afrundingen af julekalenderen mødte børnene Eva Kochs 'lydbule'. På væggen hang en stor, sort kugle, der så ud som om den var på vej gennem væggen. Børnene blev bedt om at sætte sig musestille, og kunne pludselig høre en svag lyd. Sikke mange ting der blev gætte på, at lyden var. De fleste associationer gik til naturens lyde - havet, vinden og åndedrættet. Slutteligt kunne jeg fortælle, at kunstneren havde manipuleret med 'hvid støj', baggrundsllyden ved fjernsynet. Tja, hvem anden end en kunstner ville stoppe op og udnytte den sære lyd, som andre blot zapper videre fra? Herfra blev der draget en fin parallel til Eva Kochs lys-høj tæt ved Esbjerg. Den var der mange børn, der havde set, når de susede forbi på motorve-



Foto: Tue Sørensen

jen. Nu kunne de så høre lidt om, hvordan hun som kunstner i samspil med landskabsarkitekten havde løst opgaven med at udnytte al overskudsgrunden fra motorvejsbyggeriet, og dertil havde føjet de lysende 'øjne', der blinker i takt med trafiktætheden på landevejen.

Som en slags kulturhistoriske studier giver julekalendermødet med de mange, meget forskellige skoleklasser et spændende billede af børns verden og referencerammer her og nu. Eric Erlandsen havde i 1999, i en stram opstilling og med en pertentlig drejebog, omhyggeligt orkestreret kalenderen som en fortløbende beretning om græske guder og helte. Den tog udgangspunkt i et relief med nordhimlens stjernebilleder. I de følgende låger gled vilde fortællinger hen over bojaner, relieffer og småskulpturer. Disse forholdsvis små værker var blevet til i forbindelse med en længere sygdomsperiode. De var, i nært samspil med hans hustru, keramikeren og billedhuggeren Hanne, udført i glaseret stentøj – en indirekte hilse til Hansen Jacobsen fra en anden billedhugger, der også glædes ved at arbejde med glasurens farvemuligheder. Udstillingen fandt sted forholdsvis kort efter, at Walt Disney havde præsenteret filmen om alle tiders helt, Herkules. Dertil var også kommet et playstation-spil, så børnene var godt fortrolige med Medusa og en del af guderne. Men ikke alt kan nås i en aktionpræget tegneseriefilm. Med lidt kendskab til sagerne, sad børnene fuldt koncentrerede og sugede til sig af de klassiske beretninger. Noget tilsvarende hændte et par år forinden, da en af modellerne til »Menneskemuren« var udstillet i forbindelse med Bjørn Nørgaards kalender. Til stor undren for mange af børnene var Donatello, Leonardo og Michelangelo berømte kunstnere, og ikke bare navnene på et hold pizzaspisende Turtles! Sikke en gave at kunne gå til kunsten gennem disse figurer, som børnene uforbeholdent er fortrolige med.

EPILOG

Det er umuligt at vide med sikkerhed, hvilken indvirkning kulturelle oplevelser på sigt har på det enkelte barn. Men der er ingen tvivl om, at mødet med og snakken om disse meget forskelligartede billedhuggerværker er med til at åbne børnenes øjne for de enkelte kunstneres individuelle udtryk og samtidig give dem nogle værktøjer, der kan være dem til gavn, når de skal se anden kunst an. Typisk er det, at lærerne ofte bemærker, at det ved besøg på museet pludselig er helt andre elever, der gør sig gældende – her er brug for nogle færdigheder, som de sjældent bruger i skolen. Det kan også mærkes, at vi under samtalen på museet lejlighedsvis kommer til at snakke om emner, som man ikke så tit får lejlighed til at tale om i skolen såsom døden. Det kan være svært at styre de



Trods sin vægt (og larmen, når man flytter den!) oplevede Erik Heides metaldyr på hjul at skifte plads adskillige gange under udstillingsforløbet. Dokumentationsfoto, Vejen Kunstmuseum.

mange meldinger, der pludselig kommer, om mors gravmæle, dengang bedste blev begravet etc. Men det er tydeligt, at børnene gerne vil tale om det. Følger man deres associationsrækker, kan det f.eks. være spændende at se, hvad der kommer ud af at tale om en død måge. Det viste sig, at kun de færreste vidste, at øjnene mestendels består af vand, og kraniet sammenhæng med vores levende ansigt vakte undren – tænk, at næsen blot var brus og blev til et hul! Hvad de ikke havde gjort sig af tanker om begravelse, var ikke småting. Som 8-9-årige var de allerede klart besluttede om, at de da helst ville brændes og puttes i en urne – de skulle ialtfald ikke ned til ormene! Så meget kan der komme ud af en uforpligtende snak på museet samtidig med, at man lærer lidt om skulptur.

Teresa Nielsen

Teresa Nielsen er museumsinspektør, mag. art. med speciale i dansk skulptur. Siden 1991 leder af Vejen Kunstmuseum, i hvis samling den lokalt forankrede symbolistiske billedhugger Niels Hansen Jacobsen indtager en central position.

Udstillingen "Billedhuggeren Sigrid Lütken" kan ses frem til 7. april 2002.

Generalforsamling i MID

Der indkaldes hermed til generalforsamling fredag d. 1. marts 2002 kl. 13 på Nationalmuseet.

Dagsordenen ifølge vedtægterne er:

1. Valg af dirigent og referent
2. Bestyrelsens beretning
3. Regnskab til godkendelse
4. Fastsættelse af kontingent
5. Indkomne forslag
6. Valg af:
 - a. 2 medlemmer til bestyrelsen
 - b. 2 suppleanter til bestyrelsen
 - c. 2 revisorer
 - d. 1 revisorsuppleant
7. Eventuelt

Programmet for dagen ser i øvrigt ud som flg.:

- kl. 12 Spisning for medlemmer der har tilmeldt sig
- kl. 13 Generalforsamling
- kl. 14 Rundvisning i den nye udstilling "Danmarkshistorier 1660-2000"
- kl. 15 Om formidlingen af den nye udstilling
- kl. 16 Kaffe og farvel

Vil du deltage i den indledende frokost og/eller kaffe bedes du tilmelde dig hos Helle Leilund (e-mail: Helle.Leilund@natmus.dk eller tlf.: 33 47 34 12) senest onsdag d. 27. februar kl. 12.

Pris for deltagelse i frokost: kr. 75,-

Pris for deltagelse i eftermiddagskaffen: kr. 40,-

Betaling for forplejning foregår til kasseren på dagen.

Referat af bestyrelsesmøde d. 28. januar 2002

Sted: Horsens Kunstmuseum
Til stede: Bente Garbers (BG), Birgit Hessellund (BH), Marianne Sørensen, (MS), Helle Leilund (HL) (referent). Afbud fra Poul Vestergaard.

1. Valg af referent
Helle Leilund blev valgt

2. Godkendelse af referat
Godkendt

3. Studietur
BH har fået tilsendt tilbud fra rejsearrangør H.W. Travelservice vedr. studietur til Ruhrdistriktet, bla. Insel Hombroich. Ved 15 deltagere og tre overnatninger inkl. morgenmad kommer turen til at koste 2200-2500 kr./person. Turen arrangeres udelukkende for foreningens medlemmer. BH orienterer om studieturen på Generalforsamlingen d. 1. marts.
Tid: Uge 39, d. 25-28 september 2002. (onsdag, torsdag, fredag, lørdag)
Fælles afgang fra Fredericia, omkring kl. 11.

4. Nyhedsbrev
a. Nr. 5
b. Nr. 6
a. Nyhedsbrev nr. 5 udkom i begyndelsen af januar 2002.
b. Nr. 6 udsendes o. 13. februar. Indlæggene er ved at være i hus.
Nr. 7. udsendes inden sommer. Deadline for indlæg er mandag 13. maj.

5. Generalforsamling
a. Praktiske forhold
b. Dagsorden
a. HL arrangerer det praktiske omkring generalforsamlingen.
b. BG skriver dagsorden og rundsender på mail inden program går i trykken.
Kl. 12: Frokost i museets restaurant. Kl. 13: Generalforsamling i det nye undervisningslokale til 'Danmarkshistorier'. Kl. 14: Omvisning og rundgang i 'Danmarkshistorier'. Kl. 15.30 Diskussion af udstilling samt præsentation af formidlingstilbud i uv.-lokale. Kl. 16: Kaffe i museets restaurant.

6. Hjemmesiden
Til næste bestyrelsesmøde (som holdes på Fuglsø i forbindelse med DKM's formidlermøde) diskuteres hjemmesidens form og indhold.
BG sørger for at der forefindes computer med internetforbindelse.

7. Økonomi
Økonomien ser stadig fin ud. Kontantbeholdningen var pr. 31/12 2001: 33.856 kr.
På baggrund af dette blev bestyrelsen enige om at drøfte tilskud til studietur på kommende generalforsamling.

8. Evt.
Adresseliste på medlemmer er udsendt til bestyrelsen.
Procedure for presseudmeldinger fra bestyrelsen blev diskuteret, som følge af heftig debat af Nationalmuseets nye permanente udstilling og den deraf følgende kritik af museumsformidlernes rolle i dansk museumsvesen generelt. Bestyrelsen blev enige om følgende procedure: Den, der synes at der bør reageres skiver oplæg som rundsendes til udtalelse i bestyrelsen.

Næste bestyrelsesmøde: Fredag d. 22. marts på Fuglsø.



KALENDEREN

Februar

26.-27. februar
FDK museumsfagligt møde på
Kollekollen.

Marts

1. marts kl. 13.00
Generalforsamling på Nationalmu-
seet.

20.-22. marts
DKM formidlingsmøde på Fugl-
søcentret

22. marts kl. 11.00
Bestyrelsesmøde i MID på fugl-
søcentret

April

17.-19. april
Årsmøde i Naturvejlederforenin-
gen på Livø

Maj

15. maj kl. 12.00
Dead-line for Nyhedsbrev nr. 7

September

25.-28. september
MID studietur til Tyskland

Vedtægter for:

FORENINGEN MUSEUMSFOR- MIDLERE I DANMARK (MID)

NAVN:

§ 1 Foreningens navn er:
FORENINGEN MUSEUMSFOR-
MIDLERE I DANMARK - forkor-
tet MID.

FORMÅL:

§ 2 FORENINGEN MUSEUMS-
FORMIDLERE I DANMARK har til
formål

1) - at styrke, udvikle og synlig-
gøre arbejdet med formidling -
herunder udstillinger og under-
visning - ved danske museer og
lignende kulturinstitutioner.

2) - at fremme samarbejdet om
museumsformidling lokalt, regio-
nalt, nationalt og internationalt.

MEDLEMMERNE:

§ 3 Som medlem kan optages
enhver, der arbejder med formid-
ling på museer og lignende kultur-
institutioner. Som passivt medlem
kan andre interesserede optages.
Indmeldelse sker ved henvendel-
se til foreningens adresse.

ORGANISERINGEN:

§ 4 Foreningen Museumsfor-
midlere i Danmark er en lands-
dækkende faglig forening.

Arbejdet kan organiseres i ar-
bejdsgrupper efter interesse eller
arbejdsområde. Det internationa-
le samarbejde varetages af en fast
arbejdsgruppe med reference til
ICOM-CECA (International Coun-
cil of Museums-Committee for
Education and Cultural Action).

ARBEJDET:

§ 5 Foreningen Museumsfor-
midlere i Danmark arrangerer
medlemsmøder, konferencer, eks-
kursioner og studieture m.v.

Stk. 2 Foreningen Museumsfor-
midlere i Danmark arbejder for
repræsentation i relevante fora i
den danske og i den internationa-
le museumsverden. Foreningen
arbejder endvidere for at repræ-
sentere museumsverdenen i an-
dre formidlingssammenhænge.

Stk. 3 Foreningen Museumsfor-
midlere i Danmark redigerer og
udgiver et medlemsblad samt ar-
bejder for udgivelse af et tids-
skrift om museumsformidling.

STYRELSEN:

§ 6 Foreningen ledes i det
daglige af en bestyrelse på 5 med-

lemmer, der vælges på generalfor-
samlingen.

Stk. 2 Bestyrelsen konstituerer
sig med formand, næstformand
og kasserer.

Stk. 3 Bestyrelsen er beslutnings-
dygtig ved 3 af de valgte medlem-
mer.

Stk. 4 Bestyrelsen fastsætter for-
retningsordenen for sit og ar-
bejdsgruppernes arbejde.

Stk. 5 Bestyrelsens medlemmer
hæfter ikke personligt for forenin-
gens eventuelle gæld.

Stk. 6 Til retsligt at forpligte for-
eningen kræves formandens og
mindst to bestyrelsesmedlemmers
underskrift.

GENERALFORSAMLINGEN:

§ 7 Foreningen afholder en årlig
generalforsamling i marts måned.

Stk. 2 Generalforsamlingen er
foreningens øverste myndighed.
Beslutninger afgøres ved simpelt
flertal.

Vedtægtsændringer afgøres ved
2/3 flertal af de afgivne stemmer.
Ved vedtægtsændringer stemmes
ved fremmøde, pr. brev eller ved
fuldmagt.

Stk. 3 Forslag til behandling skal
være formanden i hænde inden 1.
februar.

Stk. 4 Dagsorden samt revideret
regnskab udsendes til samtlige
medlemmer senest 2 uger før ge-
neralforsamlingen.

Dagsordenen skal indeholde flg.
punkter:

1. Valg af dirigent og referent
2. Bestyrelsens beretning
3. Regnskab til godkendelse
4. Fastsættelse af kontingent
5. Indkomne forslag
6. Valg af:
 - a) medlemmer til bestyrelsen
(2 medlemmer i lige år og 3
medlemmer i ulige år)
 - b) 2 suppleanter til bestyrelsen
 - c) 2 revisorer
 - d) 1 revisorsuppleant
7. Eventuelt

FORENINGENS OPLØSNING:

§ 8 Foreningens opløsning
kan besluttes af 2/3 af medlem-
merne ved en urafstemning.

Stk. 2 En evt. formue overdrages
til formål, der efter bestyrelsens
skøn tilgodeser museumsformid-
lingen.

Således vedtaget på stiftende
generalforsamling på Hollufgård
i Odense 1. juni 1999